

Eesti Kunstiakadeemia
Arhitektuuriteaduskond
Arhitektuur ja linnaplaneerimine



Uusrändlus ja linnaränduri multifunktsionaalne moodulelamu

magistritöö

autor: Liina Soosaar
juhendajad: Aet Ader MA
Katrín Koov MA

Tallinn 2017

Autorideklaratsioon:

Kinnitan, et:

- 1) käesolev magistritöö on minu isikliku töö tulemus, seda ei ole kellegi teise poolt varem (kaitsmisele) esitatud;
- 2) kõik magistritöö koostamisel kasutatud teiste autorite tööd (teosed), olulised seisukohad ja mistahes muudest allikatest pärinevad andmed on magistritöös nõuetekohaselt viidatud;
- 3) luban Eesti Kunstiakadeemial avaldada oma magistritöö repositooriumis, kus see muutub üldusele kättesaadavaks interneti vahendusel.

Ülaltoodust lähtudes selgitan, et:

- käesoleva magistritöö koostamise ja selles sisalduvate ja/või kirjeldatud teoste loomisega seotud isiklikud autoriõigused kuuluvad minule kui magistritöö autorile ja magistritööga varalisi õigusi käsutatakse vastavalt Eesti Kunstiakadeemias kehtivale korrale;
- kuivõrd repositooriumis avaldatud magistritööga on võimalik tutvuda piiramatul isikute ringil, eeldan, et minu magistritööga tutvuja järgib seadusi, muid õigusaktide ja häid tavasid heas usus, ausalt ja teiste isikute õigusi austavalt ning hoolivalt. Keelatud on käesoleva magistritöö ja selles sisalduvate ja/või kirjeldatud teoste kopeerimine, plagieerimine ning mistahes muu autoriõigusi rikkuv kasutamine.

„ ” 2017. a.

.....
magistritöö autori nimi ja allkiri

Töö vastab magistritööle esitatud nõuetele :

„ ” 2017.a.

.....
magistritöö juhendaja allkiri ja
akadeemiline või teaduskraad

Magistritööde kaitsmine toimub Eesti Kunstiakadeemia Arhitektuuriteaduskonna arhitektuuri ja linnaplaneerimise osakonna magistritööde hindamiskomisjoni koosolekul 6. ja 7. juunil 2017. aastal.

Kaitstud hindele:

„ ” 2017. a. /

Tahan tänada kõiki, kes aitasid kaasa selle töö valmimisele. Jubendajaid Katrin Koovi ja Aet Aderit, Andres Ojarit kirjandusega varustamise eest; Eik Hermannit, Tõnu Peipmani, Maros Krivyti, Toomas Tammist ja teisi õppejõude abistava kriitika eest. Kõiki linnarändureid jagatud info eest, Merilini ja kõiki inspireerivaid kursusekaaslasi, peret ja sõpru toetuse eest.

Sisukord

1. Sissejuhatus	11
2. Probleemistik	13
2.1 Muutused eluviisides	15
_ Muutused elamise viisis on seotud muutustega perekonna mõistes ja kodu olemuses	15
_ Töö ja tootmise muutumine ning tööjõu liikuvus	17
_ Liikuva eluviisi iseloom	21
_ Kaasaegne ühiskond mõtestab tarbimist ja kinnisvara omamist eelnevast erinevalt	23
2.2 Tänapäeva nomaadid ehk linnarändurid	25
_ Kes on linnarändur?	25
_ <i>Case Study</i> I - linnarändurid	27
_ <i>Case Study</i> II - fotouurimus eluruumidest	29
_ Mis on kodu? Kus on kodu?	35
3. Taustsüsteemist - kinnisvaraturust, nõudlusest ja omavalitsuse rollist	37
4. Näited liikumist toetavatest ruumidest - rändest paikseks	43
_ Uued mustlased kui vastuhakk piiritletud eluvoolule	45
_ Askeetlik ida	46
_ Minimaalne eluruum, kui deklaratsioon	47
_ Privaatsus ja individualism versus kogukondlikkus ja kollektiivsus	49
_ Kapslid liikuvale tööjõule	51
_ Paindlikud stuktuurid	53
5. Ruumilised muutused ja kuidas nendega kohaneda	55
_ Ümberkorraldused ja ühiskorterid	55
_ Ühiselamufond Tallinnas ja Tartus, paralleele maailmast	58
_ Kaasav arhitektuur, kui kogukonna loomise meetod	65
_ Ajutine hoone ja vahakasutus kui kesklinna tihendamise meetod	68
6. Järeldused ja arhitektuurne projekt	71
_ Idee	72
_ Maakri kvartalist	75
_ Regiooniülesus. Tallinn, Riia ja Helsingi	78
_ Maja kui laboratoorium	83
_ Moodulitest	84
7. Kokkuvõte	86
Abstract	88
Kasutatud materjalid	90

(Im)migratsiooni peaks nägema positiivse nähtusena, ükski liik ei ole abeldatud oma elupaika/sünnipaika. Me oleme loodud liikuma, kui me ei liigu, oleme määratud hukule. See on loomulik looduslik protsess. Mustlastel on sama sõna liha ja paikse inimese kohta. Jäädes paikseks anname me ära oma usu, lootuse, kurname välja maa, mille peal elame.¹

1.Sissejuhatus

Leian, et elamufond vajab kaasajastamist, kuna meie eluviisid on ajas muutuvad ja see peaks väljenduma ka eluruumides. Minu projekt pakub kaasaja nomaadide ehk linnarändurite eluviisile vastavat elamise ja töötamise ruumi. See on üürikorterite ja ühiskasutatava alaga kooselamu, mis on üks võimalus pakkuda tühjalt või kasutuseta seisvatele aladele vahekasutust. Magistritöö projekti on multifunktsionaalne elamu, mis koosneb linnarändurile vajalikest ruumidest ning inspireerib inimesi koos elama ja töötama, mõtteid vahetama ja ideid genereerima.

Teema juurde viis mind isiklik kogemus ja huvi selle kohta, kuidas meie eluviis on muutunud ning kas ja kuidas see elukeskkonda muudab, seepärast tegelen oma magistritöös nõ rändajate arhitektuuriga. Nendeks rändajateks oleme me kõik, ealt või hingelt noored inimesed, kes asuvad oma koha otsingule peale vanematekodust lahkumist. Õpilased, üliõpilased, doktorandid, õppejõud ja professorid, teadurid, ametnikud, kunstnikud, programmeerijad, kõikide elualade esindajad, kelle elamise viis on liikuv ja muutuv ehk rändav. Eluviis, mis on kantud ajutisusest, mõneti ette ennustamatu, isegi kaootiline ja pidevas muutumises.

Seda nähtust võiks nimetada uusrändeks või linnarändeks (inglise keeles *new nomads; urban nomads*²). Inglise keeles võib leida mitmeid erinevaid variante: *new nomad, urban nomad, urban bohemia, digital nomad, young creatives, generation y*. Kuid need kõik viitavad samale ilmingule: pidetusele ja kohanemisvõimele; sellele, kelleks me linnaühiskonnas saanud oleme.

Oma magistritöös tegelen just linnarändurite ning nende ajutise elukoha küsimusega. See on põlvkond kelle juured ei ole sügavalt paiksed, kes on oma töö- ja elukoha suhtes liikuvad ning vajavad seejuures uuemat elamutüpoloogiat kui see, mida peamiselt nõukogudeaegse elamufondiga Eestis pakkuda on. Samuti vajaks turg rohkem paindlikke võimalustega eluruume ehk üürikortereid, mis oleksid taskukohasemad ja mille üürihind konkureeriks eluasemelaenu tagasimaksega ja pakuks alternatiivi kodulaenu võtmisele. Laenukoormus kohustab inimesi elama muutumatult ja majanduslikult stabiilselt, kuid tänapäeva maailma kaootilisuses on püsivust raske tagada.

Juba praegu näeme, kuidas kodust on saanud ka tööruum ja vastupidi, kohvikust kontor ja kontorist töökoda. Nii nagu muutuvad üksikisiku vajadused, muutuvad ka riigi, linna ja ühiskonna vajadused, need on lahutamatus seoses.

² Urban Dictionary - urban nomad, <http://www.urbandictionary.com/define.php?term=urban%20nomad> (vaadatud 10.02.2017)

Elamismudel, mis sõltub nii riigi üldisest majandusest, kuid ka kinnisvaraturul pakutavast, on muutumas. Mitmel pool Euroopas on lahendus leitud näiteks hoonete vahekasutuses ja taaskasutuses, täites need uue funktsiooniga andes kasutuseta paigale uue identiteedi. Kuidas võiks välja näha linnaränduri elamine kesklinnas kasutades ära linnasüdame kvaliteete, olemasolevat mitmekesist keskkonda, olles ise seejuures linnaruumi tihendavaks ja elavdavaks struktuuriks.

Oma projektis ühendan elu- ja tööruumid, et tuua kokku funktsioonid, mis asudes ühes hoones pakuks alternatiivi linnasisesele pendelrändele ja tihendaks kesklinna elanikega. Linnarändurile sobiv ruum võiks olla multifunktsionaalne moodulelamu, milles on ühendatud kompaktsed privaatsed eluruumid ja avarad ühisruumid. Linnarändurid on globaalne tendents, seepärast võib öelda, et moodulaarne väikekorter on universaalne, kuid korterite paiknemine, nende vahele jääv ühisruum ja väliala on unikaalne igale kohale.

Esimesel korrusel asub ühistöötamise ala ja rendipinnad, mille teenused on kõigile avatud ja kasutada. Igal korrusel paiknevad tööruum, elutuba-köök ja nende vahele jääv liikumisruum moodustavad kohtumisruumi, mida ääristavad modulaarsed väikekorterid.

Magistritöö arhitektuurne projekt keskendubki ühele hoonele Tallinna linnaelu keskel Maakri ärikvartali tagahoovis asuval garaažikompleksis. Et näidata oma tööd strateegilise etpanekuna, tegelen analoogsete lahendusega skemaatiliselt Riia barokse kesklinna äärealal, endise kaubajaama kõrval Hanza kvartalis ja Helsingi populaarsust koguva Suvilahti piirkonnas, kus loomemajandus juba jõudsalt tegutseb.

2. Probleemistik

Tänapäeva nomaadlus on pigem meeleseisund ja eluviis, aga mitte generatsioonil, sool, distsipliinil põhinev geograafiline protsess.³ Seega võib öelda, et liikuvus võib olla nii periood elus kui ka eluviis üldiselt. Pidades silmas kaasaegse eluviisi muutumist mobiilsemaks, tuleks ka ehitatavas ruumilises keskkonnas otsused teha uue meeleseisundi taustal.

Olen täheldanud linnarändurite tendentsi elades ja reisides nii Euroopa linnades kui ka meil Eestis. Tänapäeva linnaränduriteks on enamasti noored õpi- või tööeas inimesed, kes erinevatel põhjustel reisivad tihti ning vahetavad seejuures ka elamispaika. Ühest küljest on tegemist linnaühiskonna küsimusega, kuid kui vaadata ka Eestis aset leidvaid muutusi elamise ja töötamise mudelites, siis vajaks see teema põhjalikumat käsitlemist. Kodu omamine on teinud inimestest omamoodi sunnimaised. Seotus kinnisvaraga on teinud meid ehk liiga paikseks, jäädes jalgu tänapäeva liikuvale eluviisile. Nii näiteks puudub inimestel võimalus vastavalt töökohtade olemasolule mugavamalt elukohta vahetada.

Kolm tähelepanekut seoses Tallinna elamufondiga on kasin üüriturg, küllaltki kõrged üürihinnad ja kaasaegse elamufondi puudumine. Nii Tallinna kui Eesti kasin üüriturg ei suuda nõudlusele vastata ja Tallinna ühiselamupindade uurimusest selgub, et ühiselamute ruumide valik on väga kesine. Tartus on olukord veidi parem, erineva tüpoloogiaga ühiselamutesse on rohkem investeeritud. Kujal Euroopas tagasitulekut tegev ja end õigustanud ühiskasutatavate ruumidega ühiselamu tüpoloogia Tallinnas puudub.

Nagu selgub 2011. aasta Eesti eluruumide loendusest, siis elupinna omamine on ülekaalus üüritava elupinna suhtes, laias laastus on Eestis 91% omanikke ja 8% üürnikke. Ülejäänud 1% omab teisi kokkuleppeid elupinna omanikuga, näiteks elatakse tasu maksmata omaniku loal. Need on ametlikud andmed, tegelik suhe on eelduste kohaselt 75% ja 25%, kuid ka sellisel juhul erineb see kõvasti Kesk- ja Põhja-Euroopa näitajatest, kus vastav arv on võrdsem (suhtearv 50/50 või 60/40).

Teisalt on elu lahutamatuks osa ka töö, ning seoses ka töö muutunud iseloomuga on mõistlik ja ökonoomne kaks kohta ühendada. Liikuva tööjõu, loomeinimeste või alustavate ettevõtete ruumipuuduse võiks lahendada ühes hoones asuvate ajutiste elupindadega, mis rahuldavad nii elu- kui ka tööruumide nõudluse. Sellised

³ Gestalten & Michelle Galindo, „The New Nomads - Temporary Spaces and a Life on the Move“, 2015, lk 5

multifunktsionaalsed hooned tihendaks linnaruumi ning inimesed ei peaks pendeldama linnaosade, näiteks kesklinna ja magala-piirkondade vahel nagu praeguses Tallinnas.

Märgates nomaadide kasvanud vajadust uutele elupindadele ja eraäri põhineva korterituru suutmatust kasvanud nõudlusele vastata, avaneb linnal võimalus seda olukorda parandada. Omavalitsused saavad rääkida kaasa linna kujunemisel, linnaruumi tihendamisel ja uue elamispinna tüübi pakkumisel. Kuid kuidas saaks nii arhitektuur kui ka avalik sektor koos pakkuda lahendust uue aja inimese vajadustele?

Kindlasti ei otsi mina oma töös lahendust kogu Tallinna või Eesti üüriturule laiemalt, vaid pakun ühe võimaliku lahenduse just liikuva eluviisi või eluperioodi ruumivajadusele. Näen oma töö eesmärgina strateegiat, mida oleks omavalitsusel võimalik rakendada kui leitakse huvipooled tegelemaks ajutise elupinna problemaatikaga.

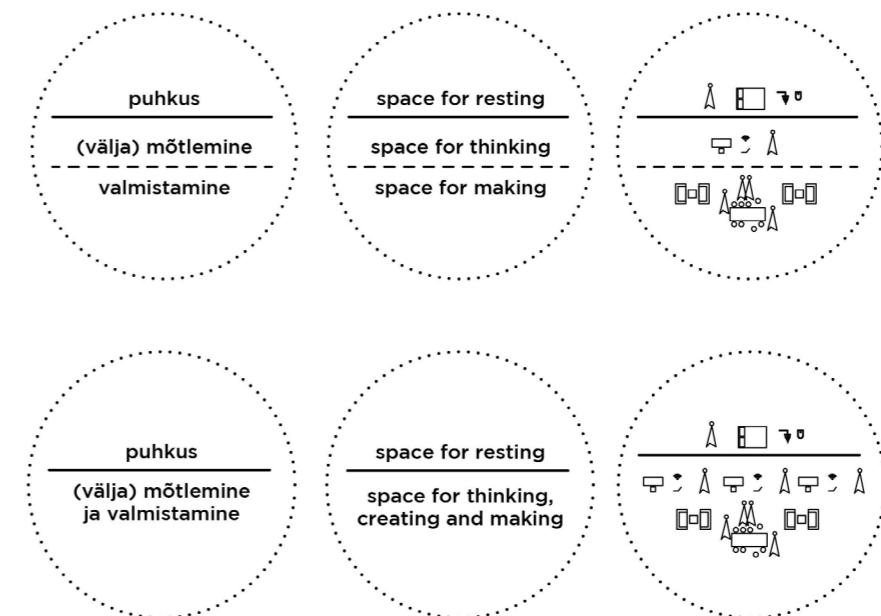
2.1 Muutused eluviisides

Muutused elamise viisis on seotud muutustega perekonna mõistes ja kodu olemuses

Kirjeldamiseks probleemistiku põhjusi, peab esmalt vaatlema varasemaid eluviise ja seda, kuidas töö ja elu on muutunud ning kuidas on muutus mõjutanud ehitatavat keskkonda. Selles peatükis keskendun eluviiside ja nende muutuste kirjeldamisele, miks on muutunud inimesed mobiilseks ja kuidas on see mõjutanud ruume meie ümber.

Meie tegevused ja elamise viis on killustunud, oleme samaaegselt mitmel pool ja üritame siiski püsida paigal ühes piirkonnas, jagades end selle ala peale laiali. Meil on asju, palju asju, mis kõik on asendamatud ning ehkki elutähtsad neist on vaid vähesed me ikka veame neid endaga kaasa, kuigi need ei loo meile ruumi.

Meie eluviisi muutused on aeglased kajastuma meie eluruumides. Õigemini on raske maailma tasandil üldistusi teha. Siinne kontekst lähtub just täpselt sellest geograafilisest asupaigast kus Eesti asub, väljakujunenud omamisühiskonna ja sotsiaalse võrdsuse ning jagamise kursi võtnud põhjamaade vahel. Kuidas väljenduvad kohalikud traditsioonid ja väljakujunenud eluviis kiirelt muutuva sotsiaalse korralduse kontekstis?



Skeem 1. Tegevuste killustatus ja ruumide funktsionaalse jaotuse muutus. Autori skeemid

Samas on eluase osa staatuse küsimusest. Kuidas ja kus me oma elu korraldame, on märk sellest kes me oleme. Elada linnas või maapiirkonnas on justkui fundamentaalne küsimus inimese eksistentsi kohta. Linna võib seejuures vaadelda kui iseorganiseeruvat organismi, mis on tegelikult inimeste endi poolt väga organiseeritud süsteem. Linna on koondunud funktsioonid: tööandjad, teenused, kaubandus ja mis kõik veel. Haiglad, koolid, vabrikud, kontorid, poed, kinod ja teatrid, nende koht on linnas, seal on nende kasutajad kõik koos.

Inimkonna tänapäevane eluviis on majanduslikult ja ideoloogiliselt defineeritud - see, mis tundub meile "loomulik" on kultuuriliselt determineeritud. Niisamuti sõltub ka eluruumi ja elamu mõiste sellest, mida me mõistame pere idee all ja kuidas näeme selle majutusvõimalusi.⁴

Viimase sajandi jooksul on inimsuhted, perekonna mõiste ning see, kuidas elatakse kardinaalselt muutunud. Iseseisvus, üksildus, üksikemad, kargpered jne. Mõiste, mis kirjeldab (enamasti) ühe lapsega jõukal järjel peret, on "tuumaperekond" (*nuclear family*). Ühest inimesest koosnevate leibkondade arvu kasv on korrelatsioonis majandusliku eduga, nii on näiteks üksi elavate inimesi rohkem majandusliku heoluga Euroopa riikides, nagu Rootsi, Norra, Taani, aga ka Lõuna-Euroopas, näiteks Itaalias.⁵ Samuti on üksindus seotud linna suurusega, mida suurem linn, seda rohkem üksikuid inimesi, neid, kes on läinud linna tööle, kuid kelle pere ja "päris kodu" asub mujal.

4 Niklas Maak, "Post familial communes in Germany", Harvard Design Magazine, nr 41 <http://www.harvarddesignmagazine.org/issues/41/post-familial-communes-in-germany>

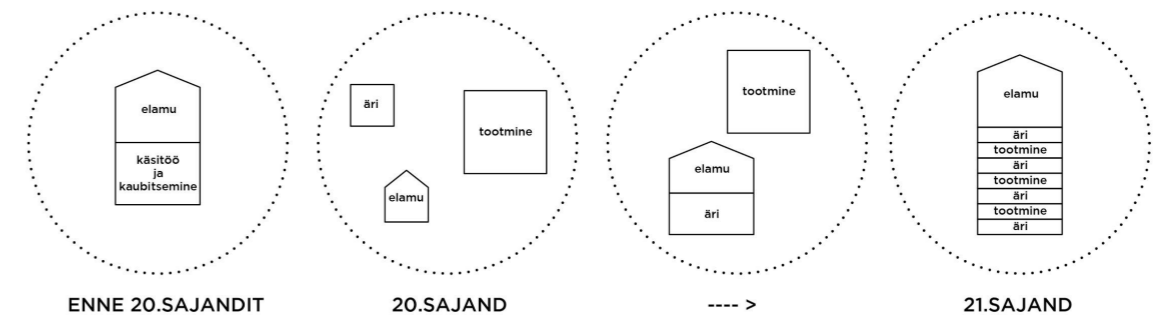
5 EuroStati statistika <http://www.citylab.com/housing/2015/10/where-europeans-are-most-likely-to-be-single-vs-married/410527/> (vaadatud 9.02.2017)

Töö ja tootmise muutumine ning tööjõu liikuvus

Nii on põhjendatav ka see, et kodust on saanud töötamise koht või siis hoopis koht, kuhu minnakse vaid ööseks magama ja sotsiaalne elu leiab rohkem aset avalikus ja virtuaalses ruumis. Tööstusrevolutsioon muutis inimkonna elurütmi ja arusaamu ruumi ning aja kasutusest⁶, tööl käiva inimese kodu suurimaks eemärgiks sai voodis magatud uni, et järgmisel tööpäeval olla taas puhunud ning produktiivne töötaja. Selle taustal võib tõdeda, et kodud on muutumas üha vähem sotsialiseerumise kohaks, kuni selle ekstreemumini, kus on võimalik elada ülimalt minimaalsetes tingimustes, sest see on ökonoomne ja piisav. Eluks vajalik koosneb vaid hädapärasest ning pind, kus elu toimub, on kui lõuend, minimaalne ja universaalne.

Rändurluse poolt kõneleb ka tööik, et umbes 50% täna olemasolevatest ametikohtadest muutuvad aastaks 2030. aastaks ilmselt ebavajalikuks.⁷ Kuid linnade planeerimist juhib veel endiselt tootmine ja selle majandamine, töökohtade asukoht ja elukohtade paiknemine linnas. Üha teadmispõhisem majandus aga nõub büroopindasid, kui varasemalt olid tootmisprotsessid lihtsamad, siis keerukamate protsesside puhul vajatakse rohkem spetsialist.

Tulenevalt majandusmudelitest, lahustab kaasamine ja välistamine potentsiaalse dialektilise vastuseisu linnaosade vahel ja muudab selle vastuolu lahenduseks - kooseksisteerimise ükskõikseks kooseluks, mis ongi urbaniseerunud eluviis.⁸



Skeem 2. Lihtsustatud skeem linna planeeringuliste muutuste põhjustest, käsitööstuslik ja tööstusliku tootmise suund. Autori skeem.

6 Niklas Maak, "Post familial communes in Germany", Harvard Design Magazine, nr 41 <http://www.harvarddesignmagazine.org/issues/41/post-familial-communes-in-germany>

7 Gestalten & Michelle Galindo, „The New Nomads - Temporary Spaces and a Life on the Move“, 2015, lk 5

8 Pier Vittorio Aureli, "The Possibility of an Absolute Architecture", Writing Architecture Series, toim. Cynthia Davidson, Cambridge: MIT Press, 2011, lk 26

Lihtsustatult võiks tööd(tootmist) ja elupindu vaadelda kui funktsioone, mis varem asusid üksteisest eemal, erinevates piirkondades, kuid jätkusuutlikus linnas on erinevad funktsioonid segatud. Näiteks 1922.aasta Le Corbusier kaasaegse linna planeering kolmele miljonile elanikule eraldas rangelt erinevate funktsioonidega alad, elu ja töö olid eraldatud. Kuid Ludwig Hilberseimer esitas 1924.aastal Hochhausstadi konkursile need samad linna kihistused üksteise peale asetatuna - projekt, milles mobiilsus, elamud ja töö on omavahel segatud ning sellest kujuneb lõputu linn.

Taoline kihistatus pakub linnaruumi mitmekesisust ja välistab monokasutatavate alade teket, näiteks tööstuspiirkond, kus pole jalakäijale mõeldud või suuri maa-alasid enda alla neelavad eramupiirkonnad, mille auto-kesksus tänavate liiklust ummistab. Avalikku ruumi väärtustatakse varasemast enam, sellest on saanud kõigi ühine elutuba ning selle kujundamisega tuleb tegeleda.

Nagu mainitud, siis üks olulisemaid teemasid linnade puhul on tootmine, selle olulisus linnade olemasolu ja käimashoidmise juures. Seda aspekti rõhutas oma loengus ka Kristiaan Borret on Brüsseli regiooni peaarhitekt ehk bouwmeester. Just väiketootmise linnas hoidmist ja paremat integreeritust on Belgias praktiseeritud, sest tootmine ei kao kuhugi, see on ja jääb osaks linnaelust.

Uute tehnoloogiate ja väikeettevõtlusega tegeles oma töös ka Ljudmilla Georgjeva, kes oma projektis integreeris väiketootmise robotite ja masinapargiga Telliskivi loomelinnaku ja Balti jaama kõrval asuva endisesse vagunite remonditsehhi. Tema töö tugineb sellele, et väike-ettevõtjad, prototüüprijad ja loomeinimesed hakkavad tehnoloogia kättesaadavuse tõttu ise tootma ja vajavad selleks uut tüüpi ruume.

Seejuures on loomulik, et iga äri ei pruugi edukas olla ja käima minna, seega pole ressursi kokkuhoiu mõttes vajalik kõiki masinaid ja vahendeid ise omada. Sarnaselt ülikoolide juurde loodavate laboritega, asub Tallinnas Kultuurikatlas tegutsev MakerLab⁹ on just üks omataoline jagamis põhine ettevõtmine, kus entusiastid ja muud huvilised (muuseas ka arhitektuuritüdengid) saavad tasu eest erinevaid pinke ja masinaid kasutada, näiteks 3D-printer, laserlõikur, CNC-freespink ja palju muud.

Linnarändurite juures ei saa rääkimata jätta *coworking space*'st ehk ühistööruumidest. Või veel levinumast jagatud kontoripinnast, kus samu ruume rendivad erinevate ettevõtete töötajad. Ühistööruume kasutavad enamasti kaugtööd tegevad inimesed, sõltumatud töövõtjad või töötajad, kes reisivad tihti ning töötavad seepärast relatiivses isolatsioonis.¹⁰ Peab tõdema, et inimeste tegevuste iseloom genereerib uusi ruume.

⁹ <http://kultuurikatel.ee/laborid/maker-lab/> (vaadatud 4.05.2017)

¹⁰ *Co-working* – Vikipeedia 27.04.2017

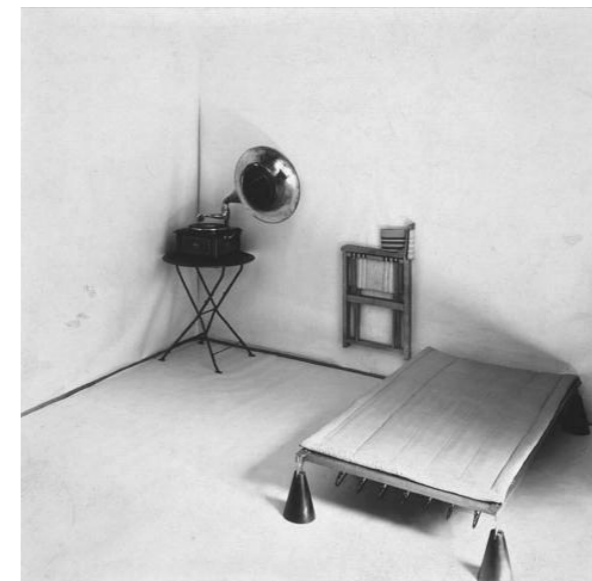
<https://en.wikipedia.org/wiki/Coworking> (vaadatud 4.05.2017)

Töö iseloomu teisenemine ja tootmise skaala muutumine on just need faktorid, mis on aidanud kaasa rändurlusele. Teadmispõhine majandus ja töökohtade liikuvus muudab ka töötajad liikuvaks. Võib öelda, et töö iseloomu muutus on kaasa toonud muutuse tööajas, töösuhetes ja tööruumides. Töö iseloom paneb meid ümberkorraldama oma eluruume, muutma eluviisi ja varasemast ehk rohkem kasutama avalikku ruumi.

Liikuva eluviisi iseloom

Intervjuudest linnaränduritega selgus, et eelistused asjade osas on väga erinevad - kes üritab elimineerida asju enda ümber, omada vähem ja olla vaba asjade koormast; samas kui mõni neist veab enda mööblit ja raamatuid uskudes, et läbi omandi on võimalik end defineerida, identifitseerida. Ja ka kohaneda, sest saabudes iga kord uude paika, peab selle kuidagi asustama, endast märgi maha jätma, asjadega on seda lihtne teha.

Arhitekt ja teoreetik Pier Vittorio Aureli kõneleb oma raamatus “*Less is Enough*” (“Rohkem on vähem”)¹¹ kuidas inimkond on andnud kontrolli enda käest ühiskonna masinavärgile, mis sisendab meile pidevalt, et me vajame rohkem ja et me ei peaks rahulduma sellega, mis meil on¹². Aureli arvates oleme nii kaotanud kontrolli enda üle ning kontrolli tagasi saamiseks peaksime pöörduma tagasi teatava asketismi juurde. Probleemi tuum peitub siin inimeksistentsi lahendamatus vastuolus ihaldamise ja mõõdukuse vahel, nii nagu on seda kirjeldatud ka taoismis ja budismis - inimese suurim võit on võita iseend.¹³



Pilt 1. Hannes Meyer - Co Op Interieur “Existence Minimum”, 1926. Tööstusrevolutsiooniga kaasnenud tööjõu kodu tähenduse muutumine. Allikas: https://www.bkn.de/en/programm/projekte/2015/wohnungsfrage/wohnungsfrage_start.php

11 Pier Vittorio Aureli, “Less is enough: On Architecture and Asceticism”, Strelka Press, 2013, lk 10-13

12 *ibid.*

13 Alari Allik, “Mugav elu ja ebamugavad otsused”, Ööülikooli audioloeng, 2016
http://heli.er.ee/helid/oy/OY2016_Alari_Allik_Mugav_elu_ja_ebamugavad_otsused.mp3

Üks olulisemaid muutusi on ehk aja tähenduses, nimelt suurenenud kontrast ajutise ja alalise vahel. Kapitalismi ja mitme tööstusrevolutsiooniga üha võimenev “aeg on raha” mentaliteet väljendub nüüd kõiges. Meie tegemisi juhib liialt kiirus ja pealiskaudsus. Sellest kõneleb ka Aureli. Uus asketism, kui vastuhakk kapitalistlikule “orjapidamisele”, mille eesmärgiks on saavutada täielik sõltumatus oma tegevuses ja elamises.¹⁴

Aureli toob oma raamatus näiteid varasema aja eluviisist, munklusest ja individualismi luksusest. Kloostreid võib nimetada varasteks kommuunelamisteks, sest munkadel olid oma väikesed magamiskambrid ümber keskse ruumi (enamasti oli selleks kirik) ning kõiki ülejäänud funktsioone jagati. Askees siinkohal tähendabki kollektiivi elamist ühtse rütmi järgi, isiklike huvide “unustamist”, isikliku vara mitteomamist, ühisomandit, milleks võis ka olla töö, mida koos tehti ja sellest sai justkui kapital, maa või tööriistade näol.¹⁵ Isiklikust varast sai võimu märk ja nii võimegi praegu öelda, et ka elamisest, elustiilist ja elukohast on saanud staatuse märk - kuidas, kus ja kellega me oma elu korraldame, on märk sellest kes me oleme.

Omamine on ehk üks enim kriitikat leidnud küsimus. Kui palju on piisav ja kas sel teemal on üldse võimalik leida ühtne arusaam? Meie praeguse demokraatliku ühiskondliku ja kapitalistliku (või neoliberalistliku) majanduse tagajärjeks on omamise-skeem. See iseloomustab ka Eestit, tugev omandisuhe ja väike üüriturg, mis muu maailma ja Euroopa näitel on iganenud ega ole jätkusuutlik. Kindlasti ei ole tasu arvata, et kloostri ja kommuunielu on õige vastus tänapäeva elamismudeli problemaatikale, aga ometi võiksime varasemat arvestada ja sellest õppida.

14 P. V. Aureli, “Less is enough: On Architecture and Asceticism”, Strelka Press, 2013, lk 14

15 P. V. Aureli, “Less is enough: On Architecture and Asceticism”, Strelka Press, 2013, lk 20

Kaasaegne ühiskond mõtestab tarbimist ja kinnisvara omamist eelnevast erinevalt

Praegugi on lääne ühiskonnas tunda teatavat vastuhakku ülerahvastatusele¹⁶, liigsele tarbimisele, individualismile ja omamisele. Seda väikest revolutsiooni võib märgata just liigsele mugavusele vastutöötamisega, näiteks jagamismajanduse näitel ja ratta kasutamine auto asemel, pole küll nii mugav, aga ruumi on kõigile rohkem.

Selle põhjuseks võib pidada info vabat liikumist, eluviiside teisenemist, jäävuse ja ajutisuse küsimusi, vara ja identiteedi olemuse muutumist. Vastuhaku põhjused peituvad ka meie oma elukeskkonna muutmises ja ehk arusaamas ressurside piiratuses ning inimtegevuse igakülgsest mõjust kõigele.

Urbaniseeruva maailma, suurenevate linnade ja suureneva rahvastiku taustal tasub vaadelda meie endi elu ja töötamise mudelite muutumist. Kõige selle keskel ei ole eluruum jäänud muutustest ja teisenemisest puutumata. Erinevate uuringute põhjal sõltub eluruumi suurus riigi majanduslikust edukusest ja üldisest heaolust. Nii oli näiteks Statistikaameti andmetel 2000.aastal Eesti eluruumi keskmine suurus 24 m², siis 2011.aasta loenduse järgi on see 30,5m². Samuti on muutunud tubade arv, 2000.aastal 1,06 tuba elaniku kohta, 2011.aastal 1,24 tuba elaniku kohta.¹⁷

Ka omandivorm on riigiti erinev. 2011.aasta rahva- ja elupinnaloenduse andmetel omab elupinda 91% ja 8% üürüb (ülejäänud 1% elanikkonna elupind ei liigitu kummagi alla ehk siis ei maksta üüri, aga tasutakse näiteks kommunaalkulusid).¹⁸ Nende näitajate poolest on Eesti neljandal kohal väikseima üürituru poolest Euroopas.

Kinnisvarfirmade hulgas pahameelt tekitanud uudis, et riik kavatseb riigi üürikorterid lisaks Eesti ääremaadele rajada ka Tallinna ja Tartusse¹⁹, tuleneb tegelikult sellest, et riik näeb võimalust turgu tasakaalustada pakkudes omapoolset lahendust. Avaliku sektori ülesanne on ehitada seda, milles erasektor kasu ei näe, nagu munitsipaal- ja

16 World Population – Vikipeedia andmetel elab Maal 7,4 billionit inimest. https://en.wikipedia.org/wiki/World_population (vaadatud 23.11.2016)

17 Statistikaameti “Rahva- ja eluruumide loenduse aruanne”, 2011, <http://www.stat.ee/rel2011> (vaadatud 28.04.2017)

18 *ibid.*

19 Marge Väikenurm, “Riigi üürikorterid trügivad Tallinna”, Äripäev, 6.03.2017 <http://www.aripaev.ee/uudised/2017/03/06/riigi-uurikorterid-trugivad-tallinna?kmi=R4Eob5Dp3yu6C9nGgEPRbSwAiPw%3D> (vaadatud 6.05.2017)

sotsiaalkorterid. Soodsate üüripindade järele on vajadus, nii selgus ka TTÜ läbiviidud uuringust.

Uuringus tõstatakse eluruumi määravad faktorid, milleks on eelkõige hind, asukoht, suurus, seisukord, planeering ja viimasena sisustus.²⁰ Taoline järjestatus liigub muutmatult muutuva suunas, hind on miski, mida eluruumi kasutaja määrata ei saa, see on majanduslike ja ühiskondlike tegurite poolt määratud, kasutaja mõjutab seda kaudselt ja suure ajalise nihkega. Ning sisutus eluruumi täitvate asjade näol on kõige lihtsamini muudetav, see on just see, mida iga ruumi kasutaja saab piltlikult öeldes kohe ja praegu teha.

Eluviisi muutus peegeldub elamute tüpoloogias ja planeeringus, mille puhul üha on kvaliteediks saanud just ruumi muudetavus, ümber organiseeritavus ehk paindlikkus. See väljendub ruumide riskasutuses, lükandustes-seintes, mis lubavad ruumi erinevat moodi erineval ajal erinevate kasutajate poolt. Samuti selgub TTÜ uuringust, et probleemiks ei peeta mitte üüripindande, vaid soodsa hinnaga elupindande vähesust.

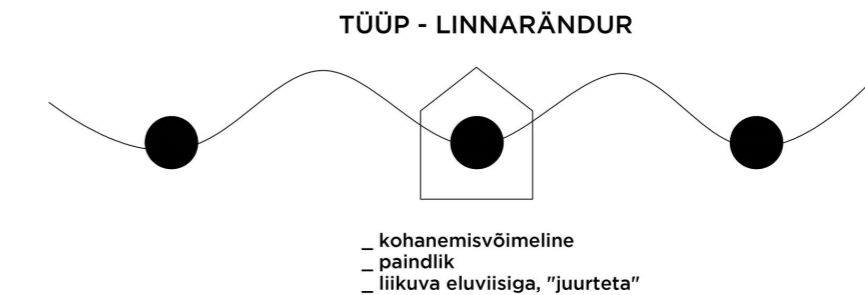
20 Tallinna Tehnikaülikooli majandusteaduskond, linna- ja eluasemesotsioloogia uurimisgrupp, Uuringuraport "Üürieluaseme kättesaadavus ja vajadus. Üliõpilaste hinnangute analüüs.", Tallinn, 2013, lk 21



2.2 Tänapäeva nomaadid ehk linnarändurid

Kes on linnarändur?

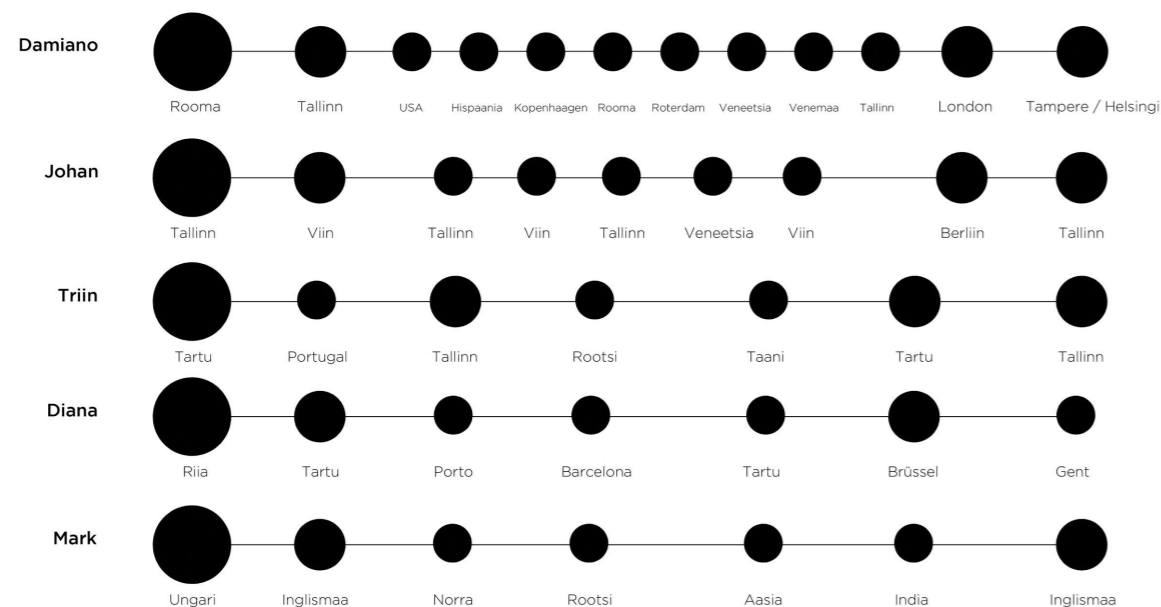
*"Töötava nomaadina ei tähista ma inimest, kel pole kodu, vaid seda, kel kontor seljakotis ja riided kohvris. Ühiskond muutub, töö muutub, subteed muutuvad. Ma ei soovi sõlmida ühtegi üle kolme kuu kestvat rendilepingut. Alguses muutus hirmutab, kuid virtuaalne ruum on painutatav, ja igal pool. Kodu pole enam koht, kus tolm pühitakse. Hirm füüsilise ankerkoha kaotamise ees muutub peagi mugavuseks, kui mõistetakse, et stabiilne keskkond on alati kaasas, kodu on igal pool, isegi seal, kus enne oli ebamugav."*²¹



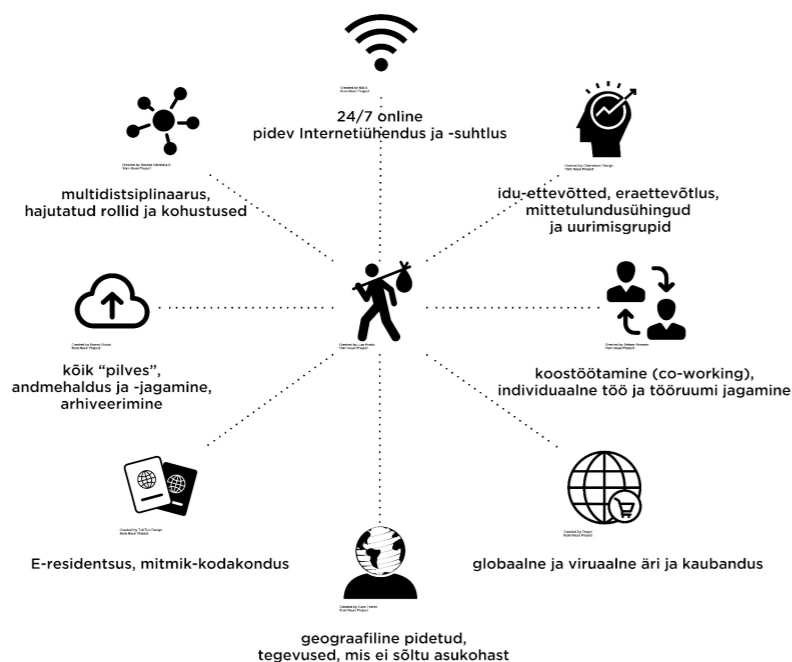
Skeem 3. Linnaränduri tüpaaži iseloomustavad tegurid. Autori skeem.

Nagu mainitud, siis linnaränduriteks võib pidada meid kõiki, kelle eluviis on linnastunud ja kes liiguvad erinevate linnade vahel, seejuures mitte end ühegi paigaga liialt sidudes. Linnarändurid on tänapäeva eluviisi markeerijad. Taolisel juurteta olekul on oma head ja vead. Ebastabiilsus on võib olla midagi nauditavat, sellest võib saada stabiilsus. Pideva kolimise tagajärjel võib isiklike asjade hulk kahaneda või kasvada, kuid igatahes tuleb enda jaoks pidevalt mõtestada väärtusi, vajalikku ja mittevajalikku.

21 Damiano Cerrone, "Töö kontorijärgsel ajastul", kultuurileht Sirp, 23.09.2016 <http://www.sirp.ee/s1-artiklid/arhitektuur/too-kontorijargsel-ajastul/>



Skeem 4. Intervjuude põhjal koostatud skeem, mis iseloomustab kohtade paljusust ja aega, kuu nendes kohtades viibiti. Autori skeem.



Skeem 5. Linnarännu kultuuri võimalikest loovad faktorid. Autori skeem (kasutatud NounProjecti logosid)

Case Study I - linnarändurid

Käesoleva töö raames alustatud esimene juhtumiuuring võtab vaatluse alla tänapäeva rändajad, kellega tegin intervjuu või kirjavahetuse kaudu suhtlesin. Uuritavad on erinevate elualade esindajad, kes tihti tegutsevad mitmel alal. Neid ühendab kõiki püsiva elupaiga puudumine ja tihe kolimine. Üldistades võib öelda, et üürilepingu kestvus on üks aasta või vähem. Kolimise põhjused on erinevad, kooli või töö asukoha muutmine, parema (taskukohasema, ruumilist ilusama, meeldivama) koha leidmine või uued väljakutsed teises paigas.

Damiano Cerrone on Itaalia juurtega urbanist, kes hetke elab ja töötab Tampere, pea iganädalaselt reisib ta tööga seoses mööda maailma. Just õpingud ja töö on see, mis ta erinevatesse paikkadesse viib, enamasti lühiajaliselt aastaks-paariks või siis kuudeks. Reisib ja töötab mitmel kontinendil, peamiselt Euroopas ja USAs.

Johan Tali on arhitekt ja kuraator, kes just hiljuti, pärast pikki rännakuid ja õpinguid Viinis, Veneetsias ja Berliinis, kodumaale naases. Tema vaade eluruumi vahetuse lihtsusele on mõnevõrra vastuolus sellega, et talle meeldivad asjad, ta peab neid oluliseks ja kolides on tal palju asju, mida ta endaga kaasa võtab.

Triin Mänd on disainer, kes on pärit Tartust, kuid elanud vaheldumisi Tartus ja Tallinnas, õpingute ja praktika käigus elas aasta Göteborgis ja hiljem mõned kuud Kopenhaagenis. Vahetab elukohta tihedalt, kuid selle juures on üks aga, tal on nimelt koer ja Eestis elupinda üürides tekitab see vahel probleeme, kuna üürileandjad ei soovi eluruumidesse looma.

Diana Tamane on Läti juurtega Eesti fotokunstnik, kes aastaid tagasi Riist Tartusse õppima kolis, ning sinna ka korteri ostis. Korteri on enamasti välja üüritud, kuid Eestis olles peatub seal ka ise. Dianal on kooselamise kogemust küllaga, sest ta on õppinud ja töötanud aastaid Belgias, Brüsselis ja Gentis. Kooselamisele vaatamata peab end siiski seejuures üksildaseks inimeseks ja eelistaks elada pigem ükski

Mark Kiss on ungarlane, kes hetkel baseerub Inglismaal, Northamptonis. Lahkus vanematekodust 5 aastat tagasi, õppis ülikoolis sotsioloogiat. Poolteist aastat töötas heategevusorganisatsioonis ja elas Norras mitmel pool, siis Rootsis, siis reisis kolm kuud Aasias ja pool aastat Indias. Nüüd on tagasi Northamptonis, mida peab enda baasiks, kust on hea minna ja kuhu naasta.

Küsimused, mida neile esitasin ja millele saadud vastuseid siinses projektis arvesse võtsin, olid järgmised:

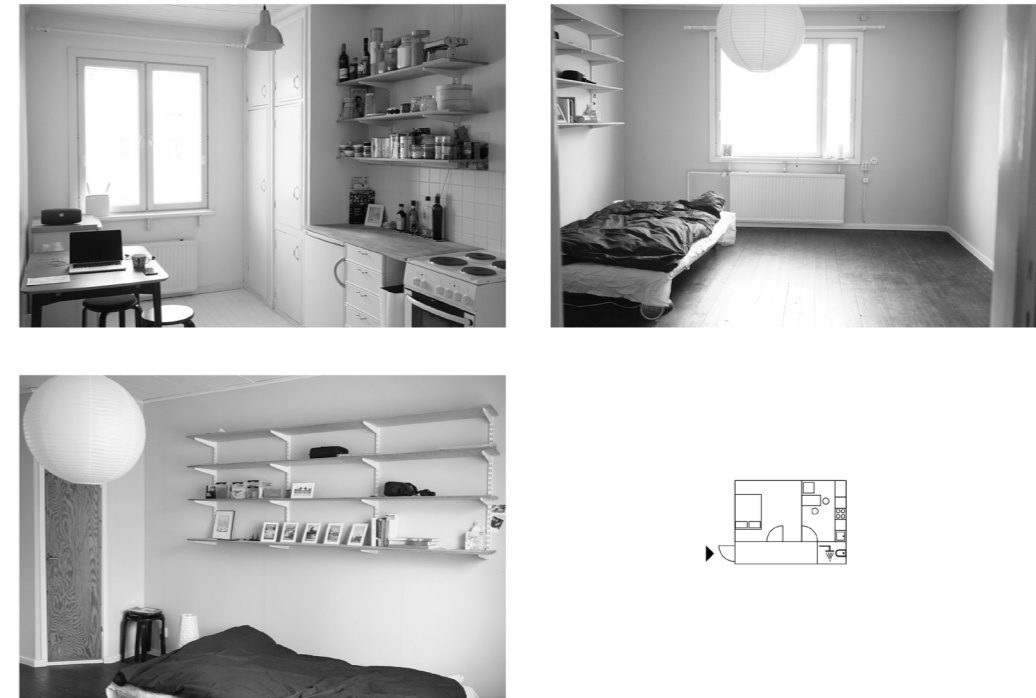
- Kas sul on nõ baas – koht, kus sa hoiad oma asju, siis kui ise tegelikult mujal elad / viibid?
- Milline on su tavaline päev? Mida sa teed iga päev, kuidas töötad?
- Kas kodu on sinu jaoks magamise koht või töötad ka kodus?
- Kas sa oled elanud ühiselamus? Jaganud koterit teistega? Kas eelistad pigem elada täiesti omaette või jagada elamist teiste inimestega?
- Kas saaksid teha oma liikumistest ja elamistest ajajoone(timeline) – millal, kus ja kui kaua oled olnud? Näiteks: 2010, kolm kuud, jagasin Tartus 3-toalist korterit kahe tudengiga



Kogutud lugude fragmentidest panin kokku illustreeriva linnaränduri **Hugo**, kes on leiutaja ja elufilosoof. Hugo on 26-aastane, kelle ema on pärit Moskvast ja isa Riias. Hugo alustas oma õpinguid käsitööõpetajana, kuid õpingute käigus huvid muutusid ja asus õppima hoopis materjaliteadust. Samal ajal hakkas kuulama muusikat ja ostma plaate, vaikselt ka dj-na tegutsema. Vahetusõpingute ajal Hispaanias leidis Hugo mõttekaaslasi ja nii asutati koos rahvusvaheline väikeäri, mille esindajad ja võib öelda, et sateliit-kontorid asuvad Barcelonas, Brüsselis, Berliinis ja Hugo näol ka Tallinnas. Pärast õpingu- ja praktika-aastaid on Hugo jäänud elama Tallinna, kus ta oma ärikaaslastega regulaarselt kohtub. Püsivat kontorit neil ei ole, aga nad kasutavad ühistööruume, et arutada ideid ja pidada virtuaalkoosolekuid. Hugo paljude huvide tõttu on tal aja jooksul kogunenud päris palju asju, vinüülid, kõiksugu tööriistad ja disainesemed. Hugo tulevikuplaanid pole kindlad, tema tüdruksõber elab Brüsselis, seega reisivad nad tihti üksteisele külla. Kodu ostmist ta ei plaani, kuna sissetulekud on ebastabiilsed ja ta ei tea, kuhu püsivalt jääda. Hugo on kahe viimase aasta jooksul vahetanud 11 korda elukohta. Ta unistab väikesest kodust, kus oleks kõik vajalik olemas.

Case Study II - fotourimus eluruumidest

Lisaks intervjuudele ja kirjavahetusele uurisin ka inimeste eluruumi, osad neist kattusid eelneva juhtumiuuringuga, osad mitte. Pildistasin kortereid ning joonistasin nende põhjal välja plaanid, et näha ruumide ja funktsioonide jaotust. Fotourimusest linnarändurite kodudes selgus niimõndagi, olulised on elupinna suurus, ühisruumide suurus ja elanike arvu suhe, ning üüri hind ja ülalpidamiskulud.



Skeem 6. Ühetoaline korter Tampere, Soomes. Korterit üürihind kuus on 450€ ja 80€ kommunaalkulud. 2016. Fotod: Damiano Cerrone



Skeem 7. Nelja inimese ühiskorter Roosikrantsi 15, Tallinnas. Korterit üürihind kuus on 320€, seega iga toa kohta 80€, lisaks veel kommunaalkulud. 2016. Autori fotod



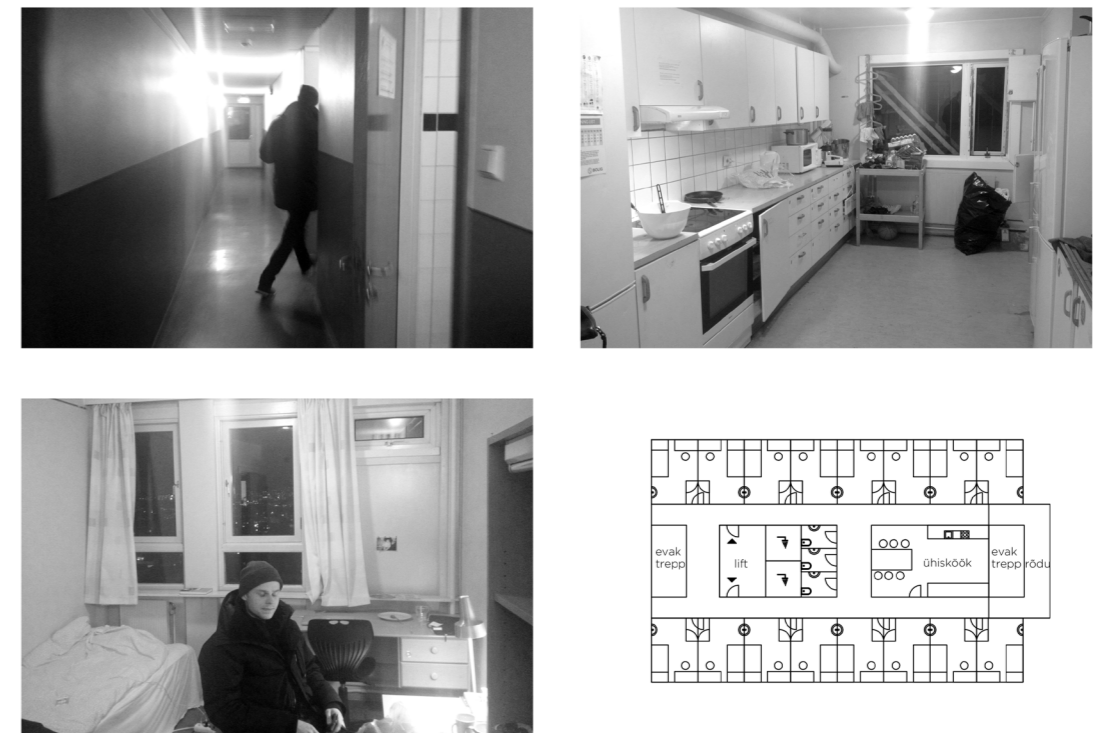
Skeem 8. Nelja inimese ühiskorter Uns 21, Tallinnas. Korterite üüribind kuus on 800€, olenevalt toa suuruselt vastavalt 150€ kuni 250€ toa kohta, hind sisaldab kommunaalkulusid. 2016. Autori fotod



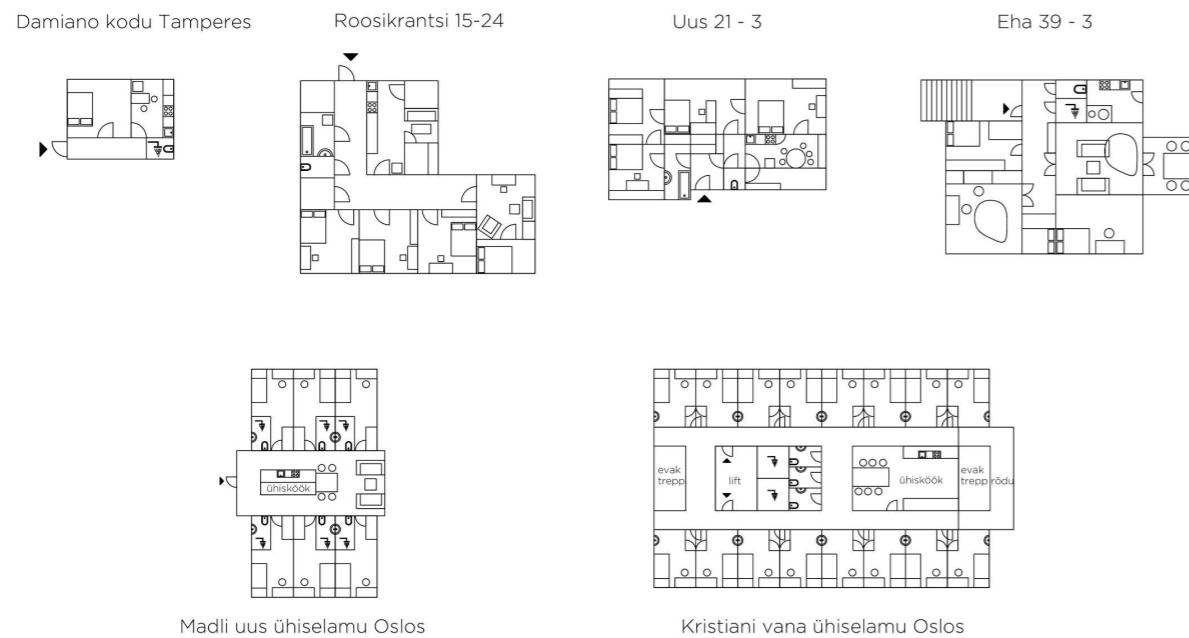
Skeem 9. Kabe inimese 4-toaline ja verandaga korter puumajas Eha 39, Tartus. Korterite üüribind kuus on 330€ ja kommunaalkulud 115€. 2016. Autori fotod



Skeem 10. Unt tüpoloogiat järgiv ühiselamu Oslos, Norras. Ühekobalise toa üüribind koos kommunaalkuludega on 475€ kuus. 2016. Autori fotod

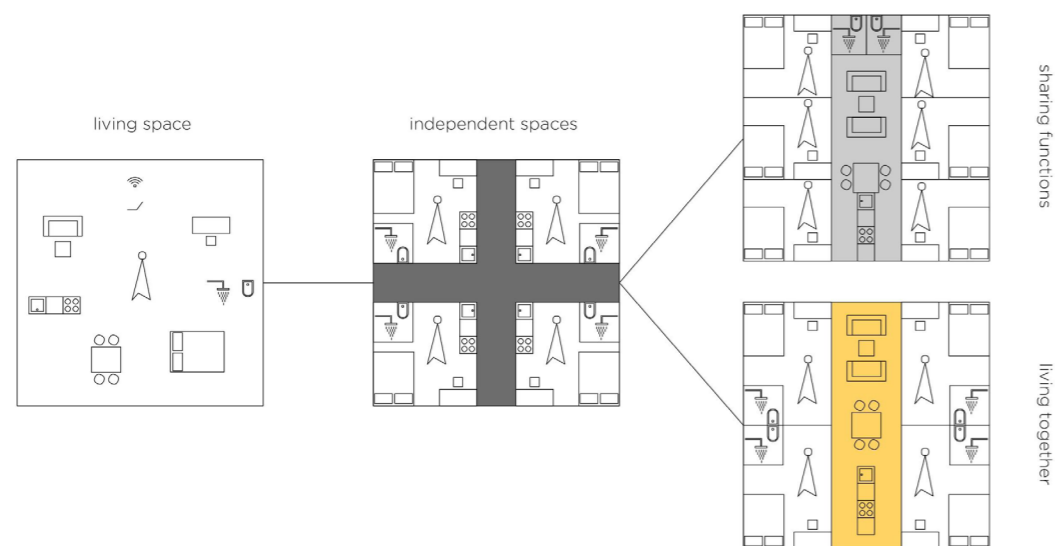


Skeem 11. Vana tüpoloogiat järgiv ühiselamu Oslos, Norras. Ühekobalise toa üüribind koos kommunaalkuludega on 380€ kuus. 2016. Autori fotod



Skeem 12. Plaanid eelnevas fotouuringuses esitatud eluruumidest. Autori joonis

Juhtumiuuringus selgus, et oluline näitaja ruumide kasutamise puhul on kasutajate arv ehk jagajate ja ruumide suhe, sellest oleneb kas ja kuidas ruume hoitakse ja enda omaks peetakse. Määravateks teguriteks on elanike elukombed, nagu näiteks ajaline viibimine ühisruumides ja nende funktsioonide kasutamine ja elanike omavaheline suhtlus. Selle põhjal koostasime selgitava skeemi, et illustreerida pelka ruumide sunnitud jagamist või sellest erinevat kooselamist.



Skeem 13. Illustreerimaks erinevate ühiselamute ruumijaotuse põhimõtteid. Autori skeem.

Joonistused välja põhiteemad:

- Privaatne ja kollektiivne eluruum
- Nende funktsionaalne jaotus
- Privaatsete ruumide ja ühisruumide suurus
- Elanike arv, elukombed ja elanikevahelised suhted
- Ruumide kvaliteet ja adaptiivsus

VANA - funktsioonide jagamine

koridori süsteem
suletud ruumid, suletud uksed
ühiskasutis, aga mitte jagamine
liiga palju kasutajaid

> ANONÜÜMSUS

UUS - koos elamine

hoone on jagatud väiksemateks osadeks
avatud ruumiplaneering
jagatud köök ja elutuba
mõistlik kasutajate arv

> KOGUKOND

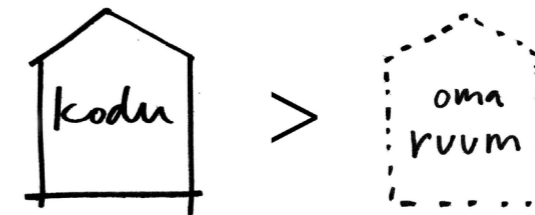
Erisatasin eluruumid kahte kategooriasse: vana ja uus tüpologia. Tüpoloogiad tähistavad seda, kuidas ruumide planeering, kasutajate arv ja ruumide sisu mõjutavad seda, milline sotsiaalne tunnetus neis tekib. Muutuvad faktorid seejuures on elanike ja ruumide kasutajate elukombed ja tegevused, kas ja kuidas nad ruume kasutavad. Kuid ruumiliselt võib tõdeda, et avatud planeering kutsub inimesi rohkem ruumi kasutama ja seal viibima, kui koridorsüsteem võib olla liialt eraldav.

Varasemate ühiselamute planeeringutest on õpitud ja seetõttu nimetan uueks tüpologiaks just “kodulikku” planeeringut, kus ühisruume jagab väiksem arv inimesi, kes elavad lähestiku ja moodustavad nõ korteri. Näiteks nagu Madli Oslo uut tüüpi ühiselamu puhul, kus ühe köök-elutoa kasutajaid oli kuus, seevastu vana tüpoloogiaga Kirsitani ühiselamus on neid umbes kuusteist. On selge, et korda ja puhtust, mõnusat sotsiaalset õhkkonda on raskem tagada planeeringuga, milles on liiga palju kasutajaid ühe funktsiooni kohta. See tekitab inimestes sunnitud jagamise tunde.

Seega võib väita, et ühiselamu või ühiskorteri puhul on kogukonda või anonüümsust määravateks teguriteks ruumi suurus ja kasutajate arv selle kohta ning paiknemine teiste ruumide suhtes. Enda läbiviidud juhtumiuuringust ja Eesti ühiselamutüpoloogiat uurides (sellest lähemalt 4. peatükis) võib väita, et avatud korteri-tüüpi planeering ja väiksem kasutajate arvu ühisruumide kohta tagab parema sotsiaalsema õhkkonna.

Mis on kodu? Kus on kodu?²²

Linnaränduri kui pidetu inimese ja tema kodu uurimine takerdub arhitektuuri loome alustalasse, milleks on peetud staatilisust ja kohaspetsiifilist iseloomu. Kuid aja vaim on alati peegeldunud loodavas ruumis ja juba eelneval sajandil reageeriti muutuvale eluolule sõltumatuid elamisüksuste näol. Loodi liikuvaid, ujuvaid ja lendavaid maju, isemajandavaid kogukondi, mille kohaspetsiifilisus seisneb pigem ilmastikulistes oludes ja loodusvaradest. Kuid rändamise vahepeal on vaja meil kohta, milleks võib olla kodu, kuid ka lihtsalt üks koht, kus töötada, puhata, lõbutseda, nimetagem seda oma ruumiks.



Skeem 14. Kodu mõiste on ajas muutunud, sellest on saanud pigem oma ruum, privaatne koht. Autori skeem.

Nagu eelpool kirjeldatud, siis ei sesine probleem niivõrd elupinna konkreetses vormis, vaid tegemist on pigem organisatoorse küsimusega. Küsimus on elupinna üürimise paindlikkuses, lühiajaline ja taskukohane elupind on see, mida tihedama asustuse ja sisserändega paigus ongi hakatud ehitama.

Ometi ühendab kõiki inimesi, hoolimata nomaadlusest, vajadus elatava keskkonna järele, isikliku ja sotsiaalse ruumi järele. Kodu mõiste on teisenenud ja ajutus on saanud selle lahutamatuks osaks, samuti on seda muutnud töö ja töötamisviiside erinevus varasemast. Elu erinevad funktsioonid on segunenud. Kodust on saanud ruum, mis tuleb meiega kaasa sinna kus parasjagu oleme ja avalikust ruumist on saanud kõigi ühine elutuba, sotsiaalne ruum. Kui linnarändurid väidavad, et kodu või olla igal pool, siis on selle taustal teisenenud ka hotelli ja hostli kui ajutise peatuspaiga olemus.

²² Viide tuntud Eesti lastelaulule filmist "Nukitsamees", mille sõnad on kirjutanud Juhan Viiding.

Ajutisuse peatuspaiga muutust kirjeldab Airbnb populaarsus, kogukonnapõhine teenus²³, mis seisneb selles, et inimesed pakuvad oma kodusid ööbimiseks neile, kes vajavad ruume lühiajaliseks peatumiseks. Kuid selle asemel, et valida selleks mõni hostel või hotell, valitakse kohaliku kodu, hoides nõnda kokku kuludelt, samas lootes saada vahetumat ja kohaliku elule sarnasemat kogemust oma reisilt. Tihti on ka selle teenuse eeliseks paindlikkus ja isiklik kontakt, vastukaaluks anonüümsele hotellimajutusele.

Kogukonnategevuste taustal otsitakse uut tähendust ka hotellitoale. Arhitektuuribüroo **Raumlabor** 2014.aastal läbiviidud töötoas leiutati lahendusi ajutisele ööbimisele, mis asuks linnaruumis. Berliinis baseeruva sotsiaalselt tundliku büroo Raumlabori 2014. aastal läbiviidud töötoa raames küsiti: kas igaüks võib magada seal, kus tahab? Sellest lähtuvalt püstitati suve jooksul linnaruumi ööbimiseks mõeldud hotellitube ja hiljem kasvas samast projektist välja sarnane kortereite töötuba.



Pilt 2. Raumlabori eesvedamisel püstitatud ajutised elupinnad. Isebitamise idee suurlinnas - Let's give the future a home in public space! Berliin, 2014. Allikas: <http://raumlabor.net>

2.1 peatükis räägitud teadmispõhine majandus ja töö iseloomu muutumine, üldine rahvastiku tiheduse suurenemine ja sotsiaalsete suhete muutumine on avaldumas avalikus ruumis. Installatiivsed projektid, varjualused ja paviljonid ärgitavad meid mõtlema privaatse ja avaliku ruumi vahelise piiri kohta. On see nihkumas selles suunas, et privaatset ruumi jääb järjest vähemaks ja asustuse tihenedes peame sellega arvestama, nii isiklikus kui avalikus ruumis.

Eelnevate teemade lõpetuseks tuleks küsida, et mille poolest erinevad paiksed ja rändavad eluruumid? Vastust võiks otsida funktsioonide kasutuses ja jaotuses. Minimaalne ruum, mida eluks vajame laieneb koos ressursside ja võimaluste laienemisega. On mõistetav, et kui inimene saab endale lubada paikset, suuremat ja paremat elupinda, siis seda ka teeb. Niisamuti nagu on loogiline, et ta seda ei tee, tulenevalt oma enda tõekspidamistest, eluvaatest, eluperioodi iseloomust või mõnest muust tegurist.

23 Airbnb.com reklaamib end kui kogukonnapõhist teenust, mis sai alguse reisijate omal initsiatiivil ja võib öelda, et kasvas välja couchsurfing-ust. Nüüdseks on Airbnb-st saanud suurimaid majutusega tegelevaid ettevõtteid maailmas. Kogukonnast on saanud terve maailm.

3. Taustsüsteemist - kinnisvaraturust, nõudlusest ja omavalitsuse rollist

Üürimisega seotus problemaatika seisneb ka selles, et nii üürnike kui ka omanike vajadused muutuvad. Üürilepingute standardpikkus on 1 aasta, kuid kui üürnik soovib seda lõpetada, siis põhjustab see ebamugavusi mõlemale poolele - üürnik võib kaotada raha ja omanik peab tegelema uue leidmisega. Ebamugav ei ole mitte elupinna üürimine, vaid elu ja vajaduste muutumine. Seepärast leian, et just avalik sektor omavalitsuse näol saaks tulla appi ja hoolitseda ajutiste elamispiindade varustamise eest.

Kui sõnastada elamispiinna võimalused tänapäeva Eestis suures plaanis, siis oleksid need järgmised: korter linnas, sest suurem osa elamufondist paikneb linnades või suuremates asulates²⁴; korter maal, mida tänapäeva kontekstis võiks seda vaadelda kui "sunnimaisust", kuna suurem osa tööst on liikunud linnadesse; maja linnas, mida võib üldiselt pidada luksuseks, olenevalt sellest, mida linnaks pidada; maja maal, kui arhailine eluviis, omamoodi deklaratsioon või omaette olemine tihedalt koos elamise vastu.

Neid kõiki tüpoloogiaid võib vaadelda valikutena, mida me teeme, alustades juba sellest, kuidas end identifitseerime. Koos kõige muu segunemisega, sölmimisega, hajumise ja übermõtestamisega, leidub ka selgete ja konkreetsete elamistüpoloogiate vahel derivaate, uuesti leitud vanu, privaatse ja koos elamise vorme. Ühiskond leiab endale võimalused ja ruumilise väljenduse just sellisele eksisteerimise vormile, mis parasjagu vastaks olemasolevale elukorraldusele. Seega peaks igat tüpoloogilist ilmingut vaatlema, kui nõudluse ja pakkumuse kulminatsiooni, mis on orgaaniline lahend tekkinud probleemile.

Just konkreetset soodsate üürikorterite vajadust tõestab juba mainitud TTÜ uuring:

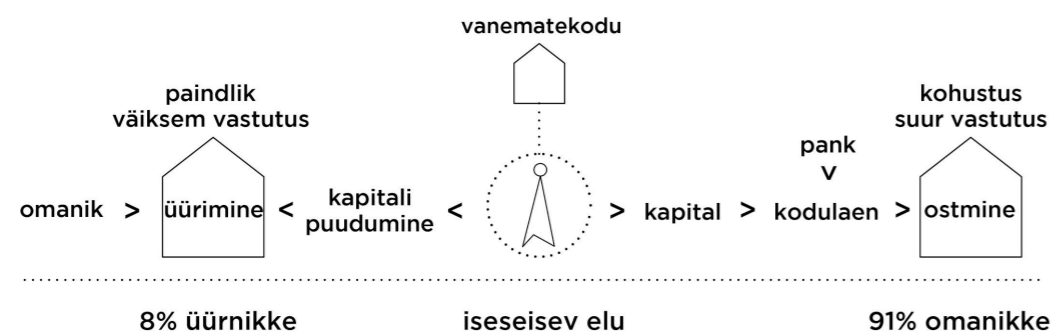
“Üürieluasemefondi arendamine Eestis on üliõpilaste uuringu andmetel igati oodatud ning seda peaks avaliku ja erasektori koostöös strateegia tasandil koordineerima riik. Üürimine võimaldab alustada iseseisvat elu ja võib kujuneda õppeperioodil või esimestel aastatel peale ülikooli lõpetamist oluliseks alternatiiviks eluaseme ostmisele, milleks noortel haritlastel üldjuhul puudub majanduslik kapital või huvi paigastuda kindlas elukohas (arvestades kaasaegset mobiilsust ja võimalusi jätkuvaks eneserealisatsiooniks erinevates eluvaldkondades). ... Kuid seda ühiskonnagruppi tuleb käsitleda tõsiseltvõetava ja kestva klientuurina üürieluasemesektoris.”^{e5}

24 2011. aasta alguses asus maal 224 470 ja linnas 431 430 eluruumi. Seega paiknes kolmandik eluruumidest maal ja kaks kolmandikku linnas.

<https://statistikaamet.wordpress.com/tag/elamumajandus/> (vaadatud 9.11.2017)

25 Tallinna Tehnikaülikooli majandusteaduskond, linna- ja eluasemesotsioloogia uurimisgrupp, Uuringuraport “Üürieluaseme kättesaadavus ja vajadus. Üliõpilaste hinnangute analüüs.”, Tallinn, 2013, lk 38

Samast uuringust selgub ka, et nõudlust kvaliteetse, kuid soodsa eluruumi järele on olemas. Sellest selgub, et sobiva hinnaklassiga üüriasete vähesust peab problemaatiliseks 87% üürnikest. Samuti selgub, et sobiva asukohaga üüripindasid ei leidu 38% vastanutele ning sobiva seisukorraga üüripindu ei ole 45% arvates.²⁶



Skeem 15. Eestit iseloomustab kasin ja kõrgete hindadega (legaalne, maksustatud) üüriturg ning kodu omamist eelistav rahvastik. Ometi viitab aktiivne üüriturg selgele nõudlusele. Autori skeem

Siiani meedias kajastust leidnud riigikorterite puhul on sihtgrupp pigem oskustöötajad ja nende majutamine Eesti ääremaadel. Kuid ei tuleks unustada ka suuremates linnades elu- ja töötamise kohta otsivaid noori professionaale, nii laias ilmast tagasi saanud eestlasi kui muulasi. Mujal Euroopas levinud mudeli järgi on linn või riik ise arendaja rollis, pakkudes renditurul konkurentsi ja ruumilist lahendust, mille ehitamisest erasektor ei tegele.

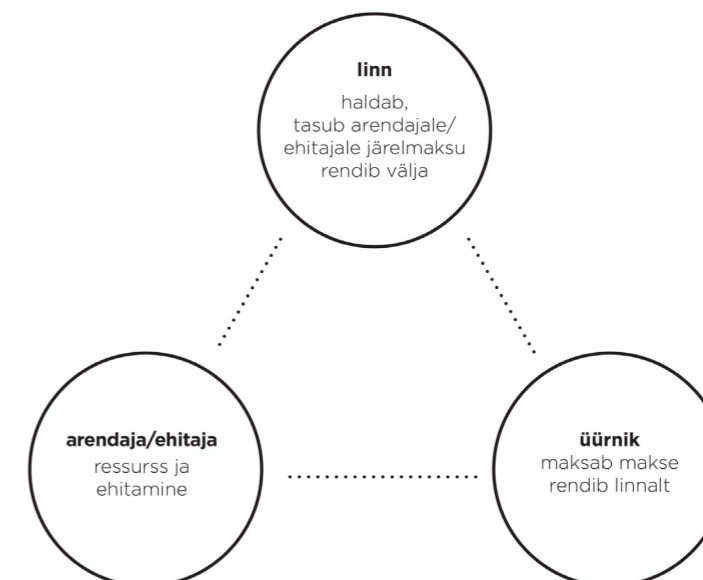
Nagu eelpool mainitud, siis on riik teinud tähelepanekuid kitsa üürituru suhtes ning püüab seda läbi planeeritavate üürikorterite teha. Praktika, mida mujal juba aastakümneid rakendatakse. Lähimad näited on Helsingist, samuti pika sotsiaalpoliitika ajaloo Prantsusmaalt.

Eesti ettevõtlusministri Liisa Oviir riigikorterite teemal:

“Avaliku sektori toetatud üürielamute niši loomine on vajalik eelkõige seetõttu, et Eestis puuduvad terviklikult arendatud, kvaliteetsed ja kaasaegsed üürielamud, mis vastaks mobiilse tööjõu ootustele ja oleks kättesaadavad madalama sissetulekuga leibkondadele. ... Kuna inimeste eluviisid on muutunud ja elanikud ei ole enam nii kinni soovis eluaset omada, vaid on valmis seda ka üürima, peame looma eelduse eluasemeturu kohanemiseks elanike vajadustega.”²⁷

26 Tallinna Tehnikaülikooli majandusteaduskond, linna- ja eluasemesotsioloogia uurimisgrupp, Uuringuraport “Üürieluaseme kättesaadavus ja vajadus. Üliõpilaste hinnangute analüüs.”, Tallinn, 2013, lk 21

27 Liisa Oviir, “Riigi üürikorterid kõrvaldaks turutõrke”, 10.05.2016, Äripäev <http://www.aripaev.ee/arvamused/2016/05/10/riigi-uurikorterid-korvaldavad-turutorke>



Skeem 16. Põhimõtteline skeem, mis kirjeldab avaliku ja erasektori koostööd ehitamiseks uusi elupindu. Autori skeem

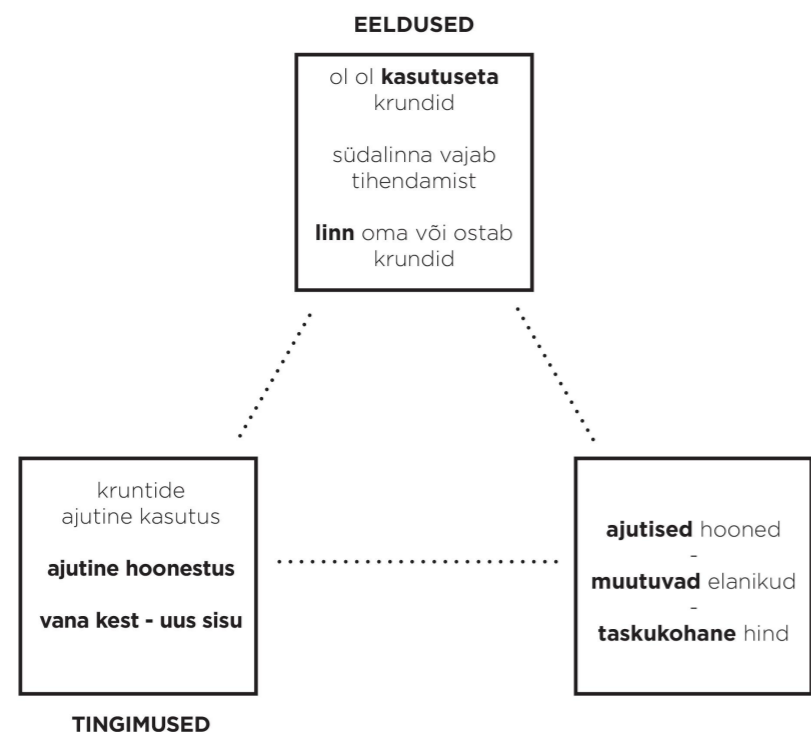
Meetodi osas tuleks vaadata eeskujusid nii Põhjamaadest kui Kesk-Euroopast. Kuidas luua Eestis paindlik ja adapteeritav süsteem, mis lubab süsteemi lülitada linnaränduril, ilma omandita rentida elupinda, olla osa Eesti kultuurist ja pakkuda erinevad võimalusi töötamiseks. Kuidas leiutada või leida ruumilise võrdsuse strateegia (strategies for spacial justice)²⁸?

RIIK	KUULUVUS	KELLELE	HIND (millest sõltub)
SAKSAMAA (60% üürib 40% omanik)	eraisikud -> äriühingud MTÜ (15%)	kõigile	keskmine kohalik (piirkondlik) üüritase
NORRA ja ISLAND	kaudne eraomand (osakute süsteem)	kõigile	kuuluvuspõhine
SOOME	avalik ja mittetulunduslik (kuulub kohalikule OV või MTÜle)	kõigile	üürnik mõjutab
TAANI	20% MTÜ-dele 25% kollektiivne omand	kõigile, erivajadustega	kulupõhine
ROOTSI	kaudne omand, kohalik OV	kõigile	hinnaläbirääkimised, lähtutakse kasutuse ja väärtuse põhimõttest
PRANTSUSMAA 19% avaliku sektori 24% eraüür	kohalik OV, HLM (MTÜ)	kõigile (universaalsuse printsiip)	vastavalt sissetuleku- gruppidele

Skeem 17. Erinevate riikide elamupindade ehitamise ja haldamise strateegiad. Allikas: TTÜ uuringuraport ministeeriumile. Üürieluaseme kättesaadavus ja vajadused. Üliõpilaste hinnangute analüüs, 2013. Autori skeem

28 Jack Self, Shumi Bose (Fulcrum), “Real Estates: Life without dept”, lk 12, AA Publications, 2014

Minu ettepaneku eelduseks on omavalitsuse huvi luua juurde soodsaid üürielupindu linnas, leida selleks rahastaja, arendaja ja/või ehitusfirma, kelle huvi on samuti ehitada ja selle pealt kasu teenida. Üks võimalus seda teha on PPP ehk Private Public Partnershiipi all mõistetakse avaliku ja erasektori koostööd, kus teostaja (erasektor) leiab rahastuse, ehitab ja majandab objekti ning annab lepingu lõppemisel algatajale (avalikule sektorile) tagasi.²⁹ Seda meetodit on Tallinnas kasutatud peamiselt koolide ja lasteaedade renoveerimisel, kriitikat on pälvinud munitsipaalhoonete (ka kortermajade) ehitamine.



Skeem 18. Strateegia, mille eeldusteks on kasutuseta krunt või hoone ja omavalitsuse poolene huvi ja ressurss probleemiga tegelda, tingimusteks vanale kestale uue sisu andmine üürielupindade näol. Autori skeem

Samuti on üheks eelduseks olemasolev kasutuseta krunt või hoone, minu näidete puhul siis kas garaažide kompleks või väheväärtuslik hoonestus, mis ise ja mille funktsioon ei pea kaduma, vaid võib jääda alles. Vanale kestale saab anda uue sisu ja seega kogu piirkonnale ehk uue tähenduse. Kogu tegevuse eelduseks on selle maa või hoonestuse ostmine või rentimine, selleks tuleb saavutada vastavad kokkulepped. Kuid nagu ka kogu vahekasutuse teema seisneb selles, et muidu seisaks väärtuslik paik aktiivse kasutuseta, siis on igati põhjendatud, eriti kesklinna puhul, et mõlemal poolel leidub huvi seda olukorda parandada.

Minu pakutud hoone puhul on kõige raskem kindlasti kontrollida hinda, mis peaks konkureerima kodulaenu tagasimaksetega, olema sellest madalam, ja jääma samasse hinnaklassi üürituru hindadega või olema soodsam, et linnaränduritel tekiks üldse huvi taolist kohta üürida. Modulaarsed väikekorterid on funktsionaalselt läbimõeldud ning hea soojapidavusega, see on eeliseks hilisemate ülalpidamiskulude kokkuhoiul.

²⁹ Avaliku ja erasektori koostöö - Vikipeedia 25.04.2017
https://et.wikipedia.org/wiki/Avaliku_ja_erasektori_koost%C3%B6%3%B6 (vaadatud 4.05.2017)

Eeliseks on kindlasti lisaväärtus, mida pakub hoone ühisala - väike privaatne korter, kuid suured ja avarad ühisruumid. Sellest ka kulude kokkuhoid, kui igas korteris ei ole pesumasinat ja elutuba, need on jagatud ja sellest võidavad lõpuks kõik. Elanikud tunnevad, et see on nende kodu ja nad vastutavad seal toimuva eest. Hoones asuvad linnaränduri eluviisi toetavad teenused pakuvad lisaväärtust kogu linnaosale ja tõstavad elukvaliteeti üldiselt.

4. Näited liikumist toetavatest ruumidest - rändest paikseks

Kõrberahvad on headusele lähemal kui paiksed rahvad, sest nad on algsele olekule ligemal ja vähem mõjutatud kõigist neist pabedest, mis on nakatanud paiksete inimeste südamed.³⁰

Rändamisega on alati kokku kuulunud kas totaalne eskapism ning üksildus või hoopis kogukondlik elamine, rändamine ja jagamine. Need kaks suunda - individualism ja kollektivism - on olulised teemad kõnelemaks tänapäeva "töomesilastest". Eluviisist, kus osa ühiskonnast elab töötamise nimel ning kasutab oma eluruumi peamiselt magamise otstarbel. Samal ajal leidub ehk ühiskonnas sama suur osa, kes töötab kodus, mis ei ole pelgalt magamise koht vaid midagi palju enam, näiteks olgu see siis veel kontor, töökoda, ateljee või kõik need asjad koos. Praeguse aja eluviisid lähtuvad varem väljakujunenust, sellest kuidas nägid välja rändavad eluviisid varem. Kuidas rännati ja jäädi paikseks?

Keegi tark mees on öelnud, et see ajas mahajäämine võib meile mingil hetkel kasuks tulla. Et need säilinud rudimendid võivad olla tagataskus.³¹ Kuidas elati ja rännati maailmas varem, millised väärtused hoidsid inimesi elus ja mida oleks meil sellest tänapäeval õppida, mis on muutunud ja mis on säilinud läbi muutuste.

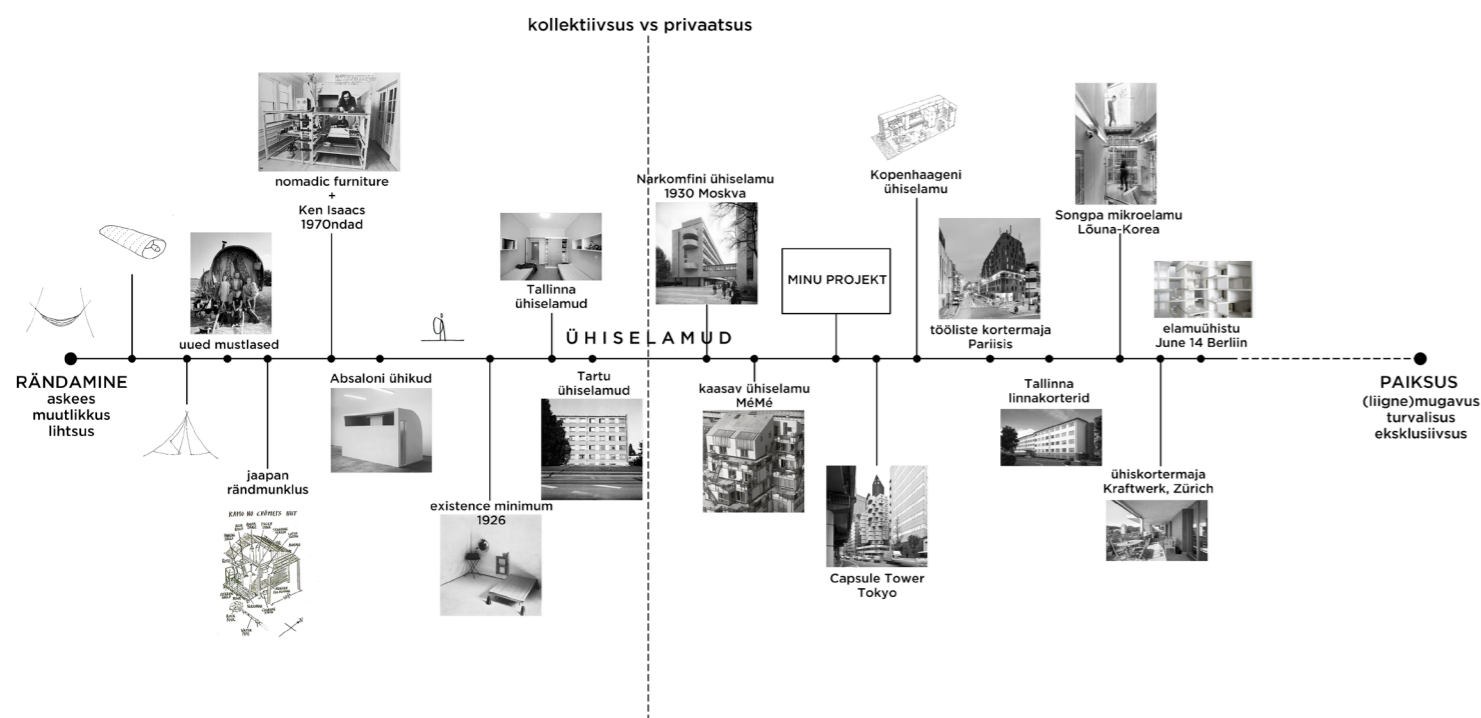
Rändrahvaste elamist iseloomustab ühe ala ajutine hõivamine, et siis taas sobival hetkel edasi liikuda, vältimaks nüüsi maa väljakurnamist. Imeline põhimõte elamiseks keskkonnaga kooskõlas. Kuid see on totaalses vastuolus praeguse massilise tarbimisühiskonna põhimõtetega. Paralleele võib tõmmata ka nüüdse rände- ja pagulaslainega, mille suurem osa Euroopas on kanda Saksamaal, Prantsusmaal, Rootsil ja teistel kõrge majandustootlikusega heaoluriikidel. Samas kui suurem osa sõjapõgenikke on siiski laagrites Põhja-Aafrikas ja Lähis-Idas, üsna lähedal sõjakolletele, Süüria-Liibanoni ja Afganistan-Pakistani konfliktitsoonidele. Vaid väike osa neist on jõudnud Euroopasse ja üle ookeani Põhja-Ameerikasse.³²

30 Filosoof Ibn Haldun "Õpetuste raamatu" eessõnas "Mukaddima", Bruce Chatwin, "Laulujooned", Varrak, 2002, lk 217

31 Kaido Kama, "Kogukond globaliseerivas maailmas, Ööülikooli audiooeng, 2016
http://heli.er.ee/helid/oy/OY2016_Kaido_Kama_Kogukond_globaliseerivas_maailmas.mp3

32 UN Refugee Agency, Which countries hosts the world's refugees and displaced people? The answers might surprise you. <https://twitter.com/Refugees/status/825787091258859520> (vaadatud 8.02.2017)

Seega sarnaneb pagulaste pealetung Euroopale pigem 20. sajandi alguse tööstusrevolutsiooniga ja sellele järgnenud linnastumisega, mil sajad tuhanded inimesed lühikese aja jooksul linnadesse kolisid ja kiiresti elupinda vajasis. Põgenikekriisis on nähtud lahendust mahajäetud linnade taastamisele, nii nagu nõukogude korra ajal asustati inimesed üle kogu maa nii, et elu leidis igal pool, töökohti oli tekitatud kõikjale ja seal samas jätkus ka elupindu. Praeguse lääneriikide linnastumise taustal tundub “tagasikäik” lootusetult sunnitud, olemasolevad linnad suurenevad ja juba tühjenenud tühjenevad veelgi.



Skeem 19. Näited rändamist ja paikset toetaval skaalal. Autori skeem

Uusränne ja eluruumi küsimus kätkeb endas nii paljusid teemasid, et nende käsitlemiseks koostasid skaala (skeem 19), kuhu paigutuvad rändamist ja paikset eluviisi toetavad näited. Mõned näited kajastusid juba eelnevates peatükkides. Näidetest lähtuvalt kujunesid ka teemad, mida käsitlet. Alustades primitiivsemaist magamisasemest liikudes järjest mugavamate, turvalisemate, eksklusiivsemate ja paratamatult ka suuremate elupinna lahenduste poole. Oluline muutus toimub kollektiivsuse teisenemiselt privaatseks, see piir on hajus ja seepärast skeemil tähistatud punktiiriga.

Uued mustlased³³ kui vastuhakk piiritletud eluvoolule

Fotograaf Iain McKell on aastakümneid portreerinud nn uue ajastu mustlasi, kelleks enamasti on erinevatel põhjustel linnaühiskonnast ja rutiinsest tööelust lahti öelnud noored, kes on moodustanud omaette külad ning üritavad niiviisi taastada ideaalühiskonda. Kui McKell'i 1986. aastal uusloo jaoks protestivaimulisi noori pildistama saadeti, kirjeldas ta seda kui uut ja põnevat, uut noorte protestiliikumist.

Tegu on maguskurva looga, mismoodi elavad uue põlvkonna veidrikud või “eluheidikud”, inimesed, kes ei sobi või ei soovi sobituda ühiskonna poolt aktsepteeritud raamidesse. See väljendub ka nende eluruumis, mis on ühelt poolt kaos, kuid teistpidi jällegi kontrollitud ja mitmekülgne. Samas ei ole nad minetanud kaasaja tehnoloogilisi võimalusi - nende enamasti hobuveetavate puitkaarikute juurde kuuluvad päikesepaneelid, internet ja kõik muu, mis sellega kaasneb.

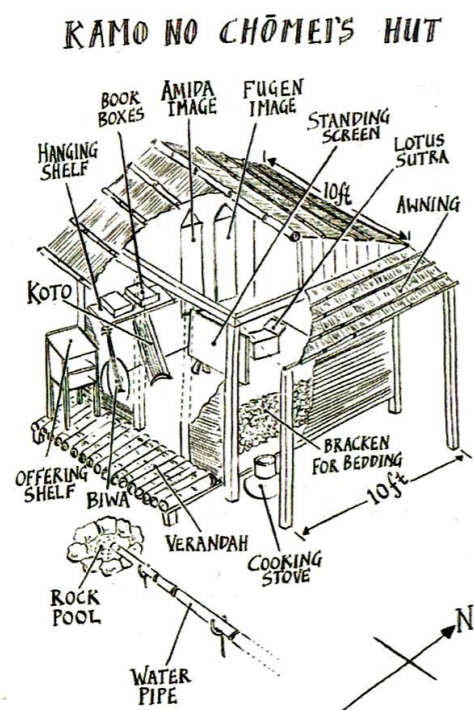


Pilt 3. Iain McKelli foto seeriast “Uued mustlased” (“The New gypsies”), portreed Inglismaal elavatest uue põlvkonna rändajatest. Allikas: <http://www.thestoryinstitute.com/the-new-gypsies/>

Askeetlik ida

Jaapani kultuuriloos on rändmunga olulisel kohal, kuna just neilt pärineb jaapani kultuuri alus, eksistentsialistlik ja olemuslik luule. Samuti ja arhitektuuri alused, milleks on hütt või ränduri majake. Jaapani sajanditetagune eskapistliku eluviisi ja mobiilse kodu esinajad olid pigem nomaadidest poeedid, kes nii maailma essentsini lootsid jõuda, üks tuntumaid **Kamo no Chomei**.

Taolises elustiilis saab paralleele tõmmata tänapäevaga, mil liigutakse ringi, kohad sarnanavad üksteisega, Jaapani puhul tookord mäeorud, metsatukad, praeguse lääne ühiskonna puhul on taustaks tegusad linnaühiskonnad. Aga eesmärk on eneseteostus, teataval moel, kas siis rändmunkluse puhul läbi eksistentsialismi ja poessia või tänapäevase karjäärimudeli, milles ometi usutakse leiduvat isiklik areng ja eneseteostus.



Pilt 4. Poet Kamo no Chomei hütt. 10ft vastab umbes kolmele meetrile. Allikas: Google pildiotsing

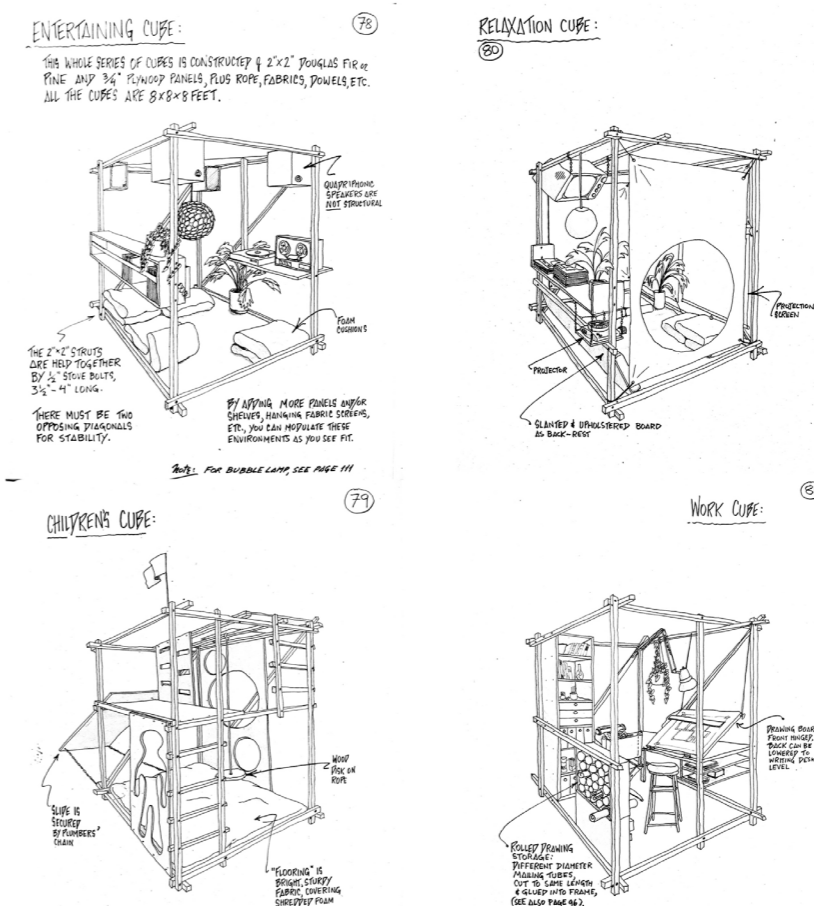
Tihedas linnakeskkonnas, nagu seda on Tokyo, jõuavad muutused ühiskonnast kiiresti ruumiliste muutusteni. Nii võib näiteks vaadelda **engawa**'t, mis on verenda või eeskoja laadne ruum, mis toimib välis- ja siseruumi eraldajana.³⁴ Varemalt oli see esimese korruse ruum kasutusel töötoana või kaubitsemiseks, nagu ka Euroopas, Veneetsias. Hoone esimesel korrusel ei elatud, see on alati olnud vaheruum. Kuna jaapani kultuuriga käib kaasas ülim viisakus ja võõra austus, siis on arusaadav engawa-ruumi olulisus ja see, et see jaapani arhitektuuri pildis alati väljendub - ruumide jagamine, vahealade tekitamine, et saaks olla koos ja samas ka eralduda.

34 Niklas Maak, "Post familial communes in Germany", Harvard Design Magazine, nr 41 <http://www.harvarddesignmagazine.org/issues/41/post-familial-communes-in-germany>

Minimaalne eluruum kui deklaratsioon

Referentside otsingutel sattusin kohe inimõõtmelisse tihti mööbli ja üksikisiku vajaduste, individuaalsesse ja intiimsesse ruumi skaalasse. Mida meil inimesena eksisteerimiseks vaja on, kui vähe või palju, et olla vabad oma tegevustes, eluviisis. Nii mõtlesid juba murrangulistel 70ndatel disainerid-arhitektid minimaalse eksisteksti ja keskkonnasäästlikele elamise viisidele. Väike elamine kui deklaratsioon, ajutusisus kui elu nähtus. Minimalism kui uue aja askees.³⁵

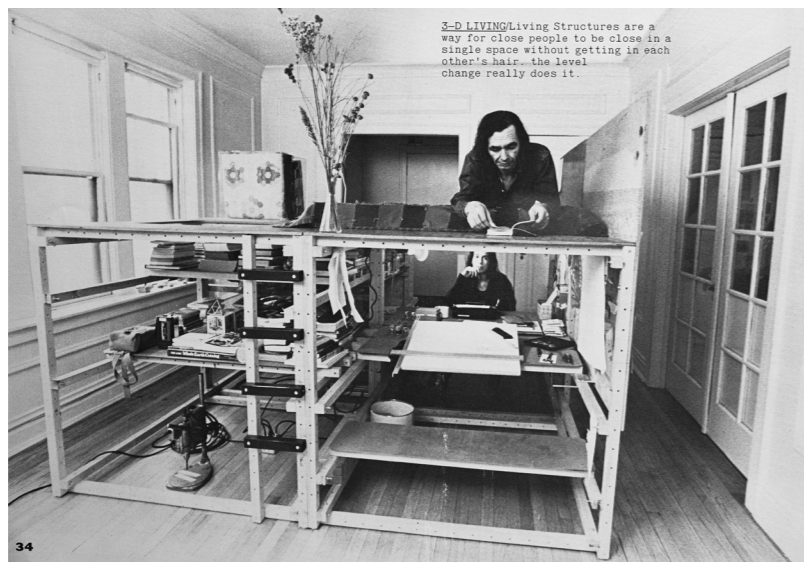
Disainerite **James Hennessey ja Victor Papaneki** koostöö sai alguse nende enda tihedast kolimisgraafikust - 22 korda nelja aasta jooksul, kolme lapsega(!) - ja sellest et toleaeagne keskmine ameeriklane kolis 2-3 aasta järel. Nende raamat 1972. aastal ilmunud "Rändmööbel" ("Nomadic Furniture") kõneleb sellest, kuidas lihtsate vahenditega endale eluruum luua. Raamat algab mõtisklustega üldilise elamise ja olemise üle ning jagab täpseid näpunäiteid, kuidas lihtsate vahenditega ja kohati prügist mööblit meisterdada. Märksõnadeks on kokkuvõidlikkus, taaskasutus ja lihtsus.



Pilt 5. James Hennessey ja Victor Papaneki 1972.aastal ilmunud raamatus jagatakse elu funktsionaalselt neljaks: tööruum, meelelahutusruum, pubkeruum, lapse ruum. Allikas: James Hennessey ja Victor Papanek, "Nomadic Furniture", Pantheon Books - Random House, 1973.

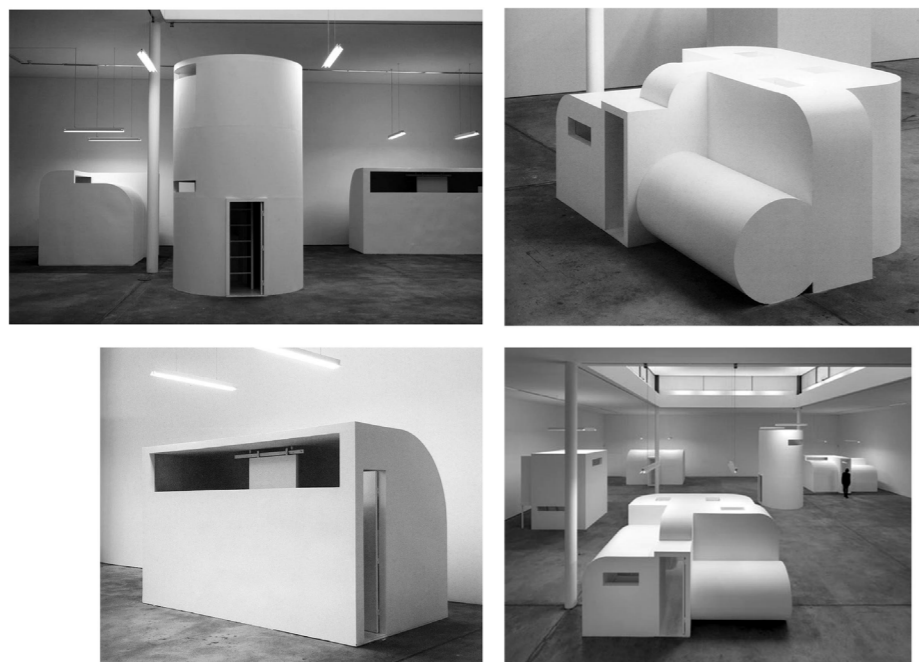
35 P. V. Aureli, "Less is enough: On Architecture and Asceticism", Strelka Press, 2013

Mõneti sarnane lähenemine **Ken Isaacs** poolt näitab meile elamisstruktuuri kui sõltumatut kehandit, mis võib maanduda kosmoselaevana kuhu iganes. Siingi on tegemist mõõduka ressursside tarbimise ja võimalikut funktsionaalse elamisruumi vormimisega. Tema 1974. aastal avaldatud “Elamise struktuurid” (“Living Structures”) modulariseerib elu- ja tööruume.



Pilt 6. Näide Ken Isaacs'i elamisstruktuurist. Justkui “sõltumatus üksus”, mis kasutab olemasoleva ruumi ressursse, 1974. Allikas: Ken Isaacs, “How to build your own living structures”, Harmony books, 1974, lk 34

Israeli päritolu prantsuse kunstnik **Absalon** (Meir Eshel) arendas oma enda keha järgi ühe inimese elamise üksused. Ta inspireerus erinevatest igapäevategevustest, nagu einestamine, magamine, pesemine, küünte närimine, sutsetamine jne. Aastal 1993 lõi ta kuus taolist üksust, mis olid inspireeritud metropolidest ja nende vahel reisimisest. Tahtes end igas kohas uuesti luua ja kehtestada, leidis ta, et oma enda ühik ongi selleks parim viis.



Pilt 7. Absaloni elukapslid erinevatesse maailma linnadesse, kus kunstnik elas ja töötas. Allikas: Google pilditsing

Privaatsus ja individualism versus kogukondlikkus ja kollektiivsus

See, mida praegu mõistetakse uue majandus- ja ärimudelina ehk jagamismajandusena on hästi unustatud vana, mis teeb tagasitulekut just sel põhjusel, et haritud ühiskonnas väärtustatakse häid sotsiaalseid suhteid, kogukondlikkust, ühist jätkusuutlikkust ja kõike seda, mis tugevdab ühiskonda tervikuna. Kuigi kogukond kui sellist projekteerida ei saa, võib siiski leida põhjusi (ka ruumilisi), kuidas kogukond end loob või miks seda ei juhtu.



Skeem 20. Eluviiside muutusi kirjeldav skeem. Autori skeem

Kommuunelamises nähakse tänapäeval väljapääsu ruumikitsikusele, linnade ülerahvastatusele, aga ka üksildusele, mis on üks osa “noore professionaali” eluviisist. Uuringute järgi on üksi elamine kasvanud viimase 15 aastaga 80%³⁶, näiteks elab 2012. aasta statistika järgi Suur-Britannias 34% majapidamistest üks inimene, USA-s 27%, Rootsis 58%³⁷ ja see tendents on tõusuteel. Suure osa neist moodustab küll kaaslase kaotanud pensionialised, kuid inimsuhete üldine muutus ühiskonnas on üks põhjusi ja ka tagajärgi sellele miks üha enam noori üksi elab. Üksi elamine on linnastumise ja edukultuse tagajärg, muuseas seostatakse seda kõrgharidusega ning juba eelnevalt üksi elamisega.

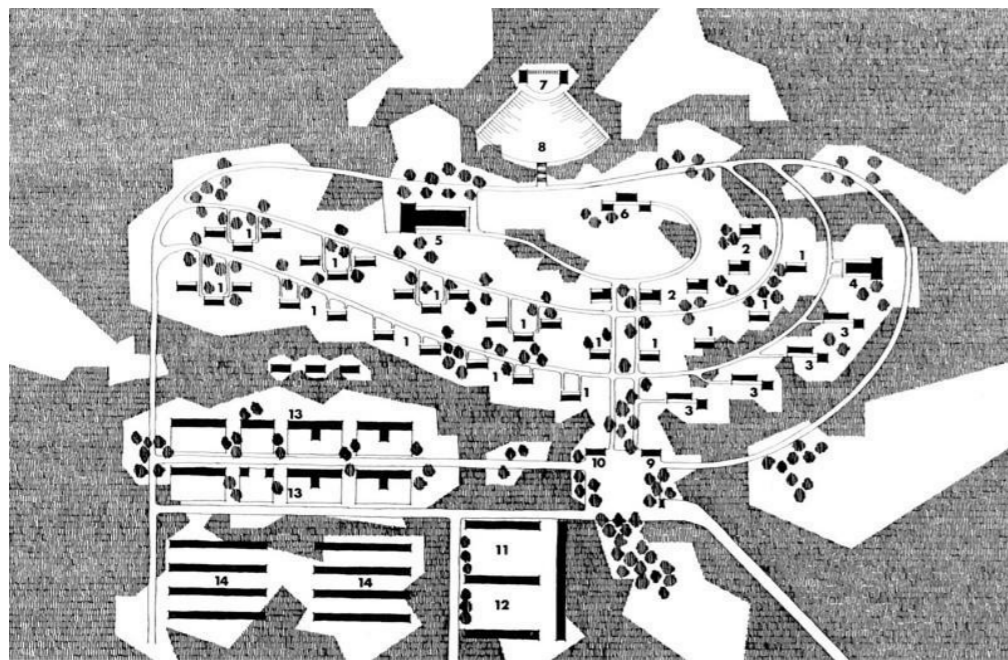
Suure rahvaarvu ja tihedusega Aasias, on Jaapan ja Hiina esirinnas üksi elavate eakate ja noortega. Põhjuseks on vananeva rahvaarvu kasv, noorte karjäärile orienteeritus, seega ka pere loomise edasilükkamine ja sündimuse vähenemine. Või siis teispidi äärmuslik ilming Hispaanias, kus ülikooli lõpetanud noored suunduvad tagasi vanematekoju, kuna ei leita tööd või kapitali iseseisva elu laustamiseks napib. Tuleb küsida, et kas on veel alternatiive - milline võiks olla tasakaalustav lahend.

36 Eric Klinenberg, “I want to be alone: the rise and rise of solo living”, The Guardian, 30.03.2012 <https://www.theguardian.com/lifeandstyle/2012/mar/30/the-rise-of-solo-living>

37 Craille Marguire Gilles, “What’s the world’s loneliest city?” The Guardian, 7.04.2017 <https://www.theguardian.com/cities/2016/apr/07/loneliest-city-in-world>

Kibbutz (heebrea keeles kogunemine, kobardumine) oli põlluharimisel põhinev kollektiivne elamise mudel Iisraelis. Esimene selletaoline asum asutati 1909 ja selle üks eesmärk oli propageerida sotsialismi. Sarnaselt siinsetele nõukogudeaegsetele sovhoosidele ja kolhoosidele, on kibbutz ühismajand kus üheskoos maa- ja loomaharimise nimel töötati. Kibbutzi põhimõtteks oli iseotsustav organisatsioon, mis ei kuulunud ühegi partei alla, mis põhines jagamisel ja ühistegevustel.³⁸ Riigi eesmärgiks oli luua isemajandavad külad-linnakesed, mis põhinesid põlluharimisel ja viljakasvatusel ja mille toodang pidi varustama ka riiki.

Kibbutzidele jagati “tööriistu”, milleks olid sh arhitektuur ja projektide elluviimine. Arhitektuur oli kommuni ülesheituse olulisim meedium, mis esindas ka sotsiaalpoliitlist sõnumit. Kommuuni üleshitamine kuulus igapäevaelu juurde. Arhitektuuris püüti väljendada kommuni põhimõtteid, suhteid, luua ühisruumi, unifitseeritud ruumi. Mõneti oli tegemist totaaldisainiga, mille aluseks oli ühine maa, kuna krunte ei jagatud ära, maa millele ehitati oli ühine. Linnakeste vorm oli seega üsna orgaaniline, võiks isegi öelda, et isetekkeline. Kibbutze peetakse “alt üles” planeerimise heaks näiteks, kuna taolises väikeses grupis on arutelu ja kasutajate vajadustega arvestamine võimalik.



Pilt 8. Kibbutzi planeering 1940ndatest. Allikas: <http://www.arielsharon.org/KibbutzPlanning>

Veel tänapäeval toimib kibbutz Yaguris, küla põhimõttel toimiv linnake, mis asutati 1922. aastal. Praegu elab Yaguris umbes 1500 inimest erinevatest maailmaosadest. Kollektiivi liikmeid koolitati ja innustati õppima majandi projekteerimist ja ehitamist, milleks oli võimalus Haifas, lähedalasuvas linnas. Samas on tänapäeval märgata endiste kibbutzide taastamist, kuna kollektiivne, väikeses skaalas ja keskkonnateadlik elamise idee on taas elustumas. Tänapäeval on Yaguris ühine tootmismaa, linnakesse kolib noori peresid, kes soovivad kollektiivselt elada, aga edisaegne idee on nüüdseks muutunud.

38 Galia Bar Or, Zvi Efrat, videoloeng Communal by Commune. The Perpetually Negotiable Dwelling, 2015 <http://hkw.de/de/app/mediathek/video/47402> (vaadatud 10.02.2017)

Kapslid liikuvale tööjõule

Uuenduslikesse 1970ndatesse jääb maailma üks markantsemaid näiteid nomaadliku arhitektuuri eksperimentidest: **Kisho Kurokawa** Nakagini kapslitorn (*Capsule Tower*) Tokyos, ehitatud 1972. See oli esimene omataoline reisivate äriteeste peatuspaik suurlinnas, eeltoodetud betoonist ühik-kapslitest, mille üks mõte oli nende asendatavus. 14-korruseline hoone, iga tuba 10 m², mille iga kapsel oli minimaalse eksistentsi kompresseeritud variant. Segaste omandisuhete ja hoone veevärgi vananemise tõttu ohustas hoonet lammutamine. Praegu on vähesed kapslid aktiivses kasutuses, kuid huvitav on fakt, et mõned üürnikud kasutavad ruumi oma kontori-tööruumina ja ei ela samas hoones.³⁹



Pilt 9. Nakagin kapslitorn reisivatele jaapani äriteestele. Allikas: Google pildiotsing

Nagu mainitud, siis on Kesk- ja Põhja-Euroopas üritatud leida lahendusi liikuva eluviisiga tööjõule. Tänapäeva nomaadidele ja uue elamistüpoloogiate peale on mõeldud pikaajalise sotsiaalsüsteemi ajalooga Prantsusmaal ja nimelt Pariisis, kus kahe büroo **Avenier Cornejo ja Chartier Dalix** arhitektide koostöös 2013. aastal projekteeritud LILA kujutab endast väikest elamismasinat (viide Le Corbusieri Unite d’Habitation’ile). Hoone koosneb noortele töölistele mõeldud 18m² suurustest kapsel-elamisruumidest, ühisruumidest ja esimesel korrusel asuvas lastehoiust. Hoone jagab kaheks linnaterrass ehk kõigile majaanike ühine terrass, samal korrusel asuvad ka ühisruumid. Hoones leidub veel spordisaal, pesumaja ja igal korrusel asub väike ühisala-elutuba.

39 Filipe Magalhães, Ana Luisa Soares, “The metabolist routine”, ajakiri Domus, mai 2013. http://www.domusweb.it/en/architecture/2013/05/29/the_metabolist_routine.html

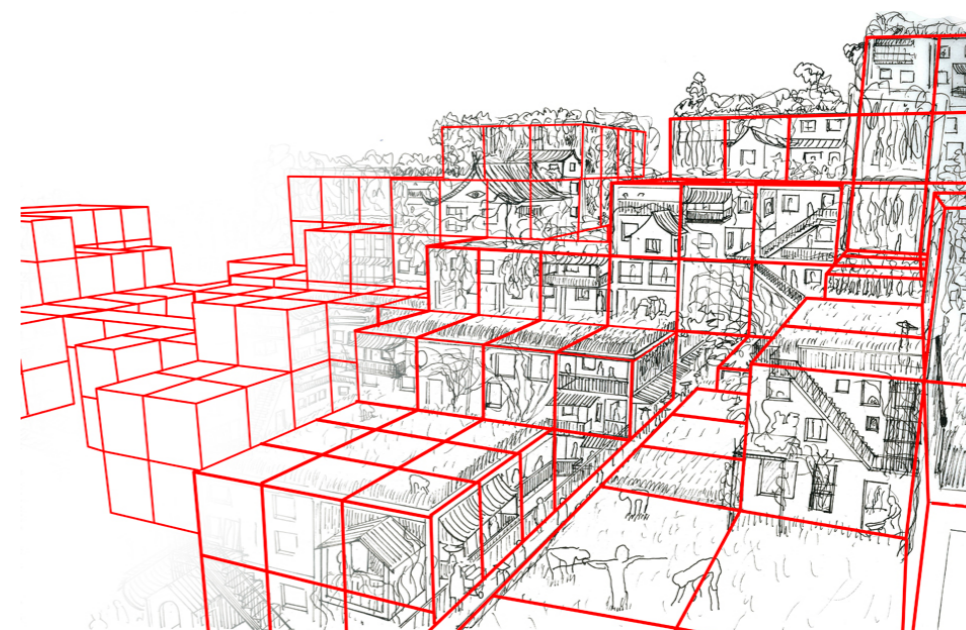


Pilt 10. LILA ühiselamu noortele töölistele. Ühisala eristub selgelt ülejäänud korrustest.
Allikas: <http://chartier-dalix.com/portfolio/lila-foyer-de-jeunes-travailleurs-et-creche/?lang=en>

Ajutisusest on kantud suur osa ühiskonnas toimuvast ja see on peegeldumas ka meie eluruumides. Ajutistes elupindades väljendub üha enam tõekspidamiste polaarsus - isikuvabadusest tingitud hirm enda sidumise suhtes kas siis partneri, koha, töö või muul moel. Iga faktor justkui üritaks meie isiklikku vabadust piirata ning et mitte ennast siduda, kõigume kusagil vahepeal, määratlematuses. Samas on kodu alati olnud tagala, pelgupaik, väga isiklik ruum. See on miski, mis ei muutu, muutub suurus ja funktsioonijaotus, muutuvad isiklikud vajadused ja majanduslikud võimalused.

Paindlikud stuktuurid

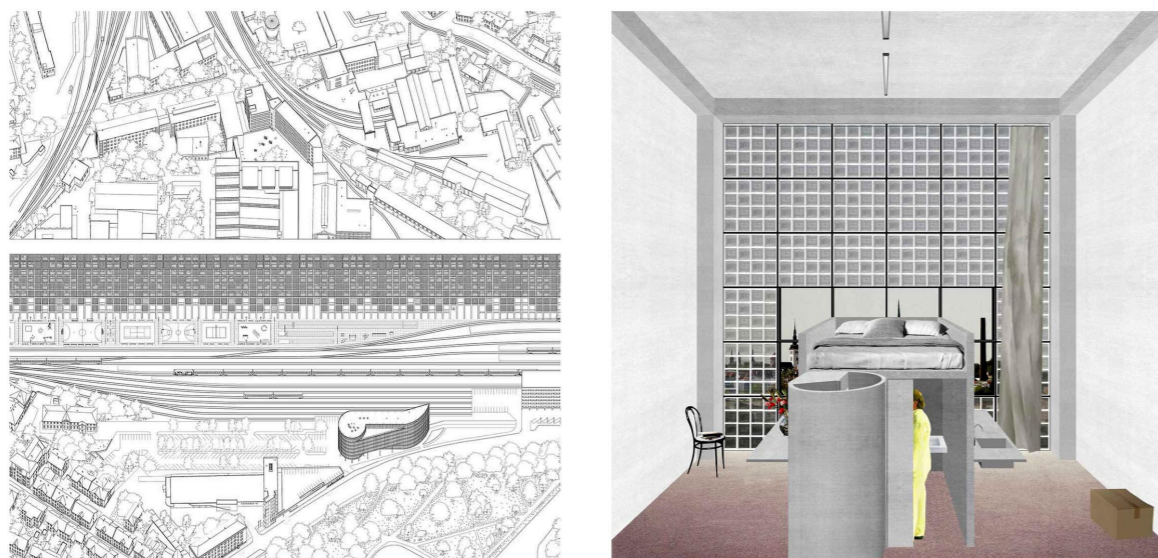
Üleilmse linnastumise taustal tasuks pilgud pöörata linnade iseorganiseeruvatesse süsteemidesse: slummidesse. Nii on **Marco Casagrande** projekt Paracity inspireeritud slummi iseehitatud terrasselamustes Treasure Hill, Taipeiis Taiwanis. Tegemist on näilise kaosega, milles valitseb tegelikult toimiv süsteemsus, sellest sündis Aasia üleujutusohuga aladele mõeldud elamuprojekt, mis koosneb 6x6 meetrise sammuga ristliimpuidust sõrestikust, mida elanikud ise edasi ehitavad.



Pilt 11. Paracity on inspireeritud Taipei illegaalsest agulirajoonist, pakkudes lahendust ülenjutusohuga aladele, nagu Fukushima Jaapanis ja Jakarta Indoneesias, 2014.
Allikas: <http://www.designboom.com/architecture/marco-casagrande-paracity-habitare-helsinki-08-31-2014/>

2013. aasta Tallinna Arhitektuuribennaali raames valmis üks tähelepanuväärne töö **Dogma** büroo poolt, kuhu kuulub ka eelpool mainitud Pier Vittorio Aureli ja tema partner Martino Tattara. Projekt põhineb tõsiasjal, et kunstnikust on saanud populaarseim elukutse Euroopas, täpsemalt Berliinis. Paradoksaalselt on kunstniku elu on ettearvamatult ja majanduslikult ebakindel, kuid Dogma väitel on loovmajandus (creative industry) üks tähtsamaid arenenud majanduse harusid.

Tookordne biennaal kutsus üles taaskasutama nõukogude ruumipärandit ja Dogma lahenduses on tegemist ühe uue hoonega piki Balti jaama raudteerööpaid ja majutab 1600 elanikku. Nende lahendus ei ole jäik lahendus loovatele töötajatele, vaid pigem vastavalt tegevustele adapteeritav struktuur, jällegi 6x6m strukturiga. Moodulid on korteriks kolmele kuni neljale inimesele või hoopis stuudiod-ateljeed, struktuur on laiendatav nii horisontaalselt kui vertikaalselt.



Pilt 12. 2013.aasta Tallinna Arhitektuuribiennaali raames valminud projekt Dogma büroo poolt elu ja töö ühikute ettepanek 1600 elanikult Balti jaama alale, 2013.

Allikas: <http://www.bmiaa.com/livingworking-live-together/>

Väljakutsuvaks utopiaks võib nimetada süsteemi, mis selle hoone projekti taga seisab. Nimelt näevad arhitektid seda struktuurina, mis antakse tasuta kunstnikele, kes tasuvad selle eest oma oskuste ja teadmistega. Töötoad ja kultuuriüritused on need, mis peaksid kogu hoonet käigus hoidma. Hoone on omamoodi steitment gentrifikatsiooni⁴⁰ vastu, mis tavapärastel toimuks väikeste sekkumiste, nagu kohvikud, galeriid ja disainipoed kaudu, siis Dogma lahenduses toimuks see mastaapse ühe hoonena ja oleks vastuhakuks gentrifikatsioonile.

40 Pier Vittorio Aureli and Martino Tattara, Living/working building at Balti Station area, Tallinn; OverHolland 14/15 – Architectonische studies voor de Hollandse stad (Architectural studies for the Dutch city), lk 64-71

5. Ruumilised muutused ja kuidas nendega kohaneda

Selles peatükis keskendun eelnevalt vaadeldud eluviisidest tingitud ruumilistele muutustele ehk kuidas väljenduvad meie eluviisid ehitatavas keskkonnas ja mida elupinna alla mõistetakse.

Ühest küljest on kodu traditsiooniline asukoht kodusele õnnele - fundamentaalne ja ajatu koht perekondlikule solidaarsusele, tingimusteta armastuse, turvalisuse, rahu ja sotsiaalse reproduktsiooni koht. Ning arhitektidele on õpetatud, et kodu disain/kujundus peaks esindama selle elanike sidet, nende individuaalseid ja kollektiivseid identiteete.⁴¹ Samas on arhitektid teadlikud ka sellest, et elamud ja ehk kogu ehitatav keskkond on majanduslik produkt, kinnisvaraprotsesside tagajärg, võrrandi (erinevate osapoolte ja tellimuste) tulem.

Ümberkorraldused ja ühiskorterid

Kogukondlikust elamismudelist üksi või kahekesi elamise suunitlus on muutnud juba olemasolevat elamufondi. Siin võib tuua näiteks globaalse majanduslinna Singapuri näite⁴², kus 80ndate metabolismlike kõrghoonete seitsme magamistoaga korterid on jagatud 1-2-toalisteks, kuna projekteerimise ajal ei nähtud ette nõudlust just vimaste järele.

Ümberkorraldused olemasoleva elamufondi suhtes väljenduvadki kõige selgemini ümberorganiseerimises või -ehitamises. Nii võiks vaadelda ka Peterburi ja Moskva algselt jõukatele peredele kuulunud kommunalkasid, kus elas koos mitu generatsiooni korraga.

“Korterid olid suured ja luksuslikud, kuna seda saadi endile lubada. 20. sajandi alguse kommunistliku Venemaa ideoloogia järgi võõrandati korterid nende omanikelt ning neisse asustati elama maalt linna toodud vabrikute-tehaste tööjõud. Nii saidki luksuslikest suurtorteritest mitme pere ühiskorterid, kus jagamisele kuulusid enamasti köök ja pesuruumid. Miski taolises skeemis ei soosinud sõbralikku kooselamist ja seetõttu sümboliseerib praegugi eksisteeriv elamise koht kriminaalse ja ebasõbraliku elupinnaga.”⁴³

41 Jack Self, Shumi Bose (Fulcrum), “Real Estates: Life without dept”, AA Publications, 2014, lk 9.

42 Helen Oja ja Raul Kalvo, videoloeng “Five Stories About Us, Architecture, and Years in Singapore”, 2016, <https://www.youtube.com/watch?v=3cs4y5Ee6o8> (vaadatud 11.04.2017)

43 Johanna Rannula, “Pilk Peterburi fassaadi taha”, ajakiri Maja 2016/2, lk 32-37

Nii võib juhtuda, et kommunalkadesse satuvad elama täiesti vastandlikud inimesed, isegi ühte tuppa. Need on elu ettearvamatut kulgu iseloomustavad ruumid, erinedes oluliselt ühiskorteritest. Kommunalkades on inimesed sunnitud koos eksisteerima, enamasti pole see nende vaba valik, see kajastub ka seelses ebasõbralikus õhkkonnas, nagu kirjeldab oma isiklike kogemusi Johanna Rannula.



Pilt 13. Lavastatud foto kommunalkast Peterburis, kus mitu generatsiooni ühes toas koos elavad. Foto: Google pildiotsing / Yergeny Kondakov

Mitme inimese peale üüritud ühiskorterid on enamasti samuti suured, 3-5 magamistoaga korterid saavad elukohaks tudengitele või noortele professionaalidele. Nagu ka mujal, nii ka Eestis. Siinjuures aga on oluline mainida, et taolise üürimise teeb ebamugavaks enamasti korteri lepinguline suhe ja vastutus ühe elanikuga, mis tähendab aga seda, et koos korterit üürijaid sõlmib usaldus üksteise suhtes ja vastutus üüri tasumise ja korteri olmemurede suhtes. Kuigi üürikuulutustest võib leida “üürida tuba” kuulutusi, siis enamasti on tegemist siiski iseorganiseeruva üürisüsteemiga, mida avalikult ei kuulutata, vaid mis liiguvad käest-kätte.

Taoline organiseeritus või organiseerimatus teeb aga uustulnukate sisenemise või väljakolimise, kuna ei olda kursis ega teadlikud kohaliku üürimaastikuga. Siinkohal on mitmed huvigrupid, nagu omavalitsused, koolid ja organisatsioonid, sellele mõelnud ja loonud katuseorganisatsioonid, mis haldavad näiteks kogu linna või riigi ühiselamuid. Oslo puhul SiO, Prantsusmaa puhul Campus France ja Hollandis Alleewonen.

Siin saab eristada linna ühiselamuid ja sotsiaalkortereid, mõlema puhul võib sihtgrupiks olla liikuva eluviisiga noor inimene või linnarändur, nende elukoha leidmise hõlbustamine on kasulik mitut moodi. Ühest küljest teeb see emigreerumise või ajutiselt resideerumise lihtsamaks ja meelitab seeläbi uusi spetsialiste ja haritlasi. Teisest küljest ei koorma see üldist riigi või omavalitsuse sotsiaalsüsteemi ja omavalitsusel säilib kontroll turuhindade üle, mis ainult erasektori käes püsides võiks tekitada majanduskriisini viiva mulli.

Kinnisvaraturu protsessidest ja nimelt kümme aastat tagasi Euroopat tabanud majanduskriisist Fulcrumi artiklitekogumikus⁴⁴ uuritakse moraalseid, poliitilisi ja majanduslikke tagajärgi varale ja omandisuhetele neoliberaalses laenudel põhinevas maailmas. Neoliberalism kui rikkuse pidev ümberjaotamine on teinud kodu omamise võimatuks või lausa kättesaadamatuks suurele osale ühiskonnast. Hüpoteegi või rendipinna kujul oleme sunnitud elama igavese võla tingimustes. Keskkonnas, kus sotsiaalne ja ruumiline ebavõrdsus on üha suurenenud, on arhitekti roll ehitatava keskkonna suhtes teisenemas.

44 Jack Self, Shumi Bose (Fulcrum), “Real Estates: Life without dept”, AA Publications, 2014

Ühiselamufond Tallinnas ja Tartus, paralleelse maailmast

Uurides Eesti ja just Tallinna elamufondi, selgus, et ühiselamuid omavad kõik suuremad ülikoolid. Enamasti on tegemist ühekülgsete minimaalsetele elutingimustele vastavate ruumidega, erandlike peredele mõeldud 1-2-toaliste korteritega. Kui Tallinna ühiselamufond on üsna ühekülgne, siis Tartu Ülikooli ühiselamufondis leidub erisuguseid lahendusi. Leidub vanemat tüpoloogiat, kus ühiselamu ühe korruse elanikud jagavad üht suurt ja kõledat mööblita kööki nagu ühe vanima ühiselamu Narva mnt 89 puhul. Aga ka mõnusamat ja seltskondlikku ühiskokkamist soosivat köögi jagamist 2-3 toa peale, nagu 2002. aastal ehitatud Tiigi tänav 14 ühiselamus.



Pilt 14. Tallinna ühiselamud 2015.aasta seisuga illustreerimaks praegust ruumide ühekülgust.
Allikas: Jonatan Karjus, "Fotod: odavaima ühikakoha saad Tallinnas kolmekümne euroga", Postimees, 5.02.2015 <http://tallinncity.postimees.ee/3081077/fotod-odavaima-uhikakoha-saab-tallinnas-kolmekumne-euroga> (vaadatud 2.11.2017)

Tallinna ühiselamufondi üks hilisemaid Eesti Kunstiakadeemia ja Eesti Muusika- ja Teatriakadeemia ühine ühiselamu Friedrich Kuhlbari 1, Kadrioru ja kesklinna piiril on eelnevatest näidetest ehk kõige eristavam. Aastal 2011 rekonstrueeritud hoone eristub tavapärasest tüpoloogiast sellega, et hoones pakub peale majutuse veel ka proovi- ja ateljeeruume, küll aga hoone keldrikorrusel, kus mitte kõik ruumid pole akendega varustatud. Tubade tüpoloogia pakub siin variatsioone kahetoaliste bokside näol, kus jagatakse wc-pesuruumi ja väiksest kööki. Viimase puhul puudub taas aken ja päevavalgus, samuti ei ole arvestatud sellega, et (maksimaalselt) neli inimest korruga köögis toimetaksid ja einestaksid. Samuti puudub esik - köök täidab ka seda rolli. Majas on võimalik ka üürida külalis- või perekorterit, mis kujutavad endast tavapärasest 1- kuni 2-toalist korterit.



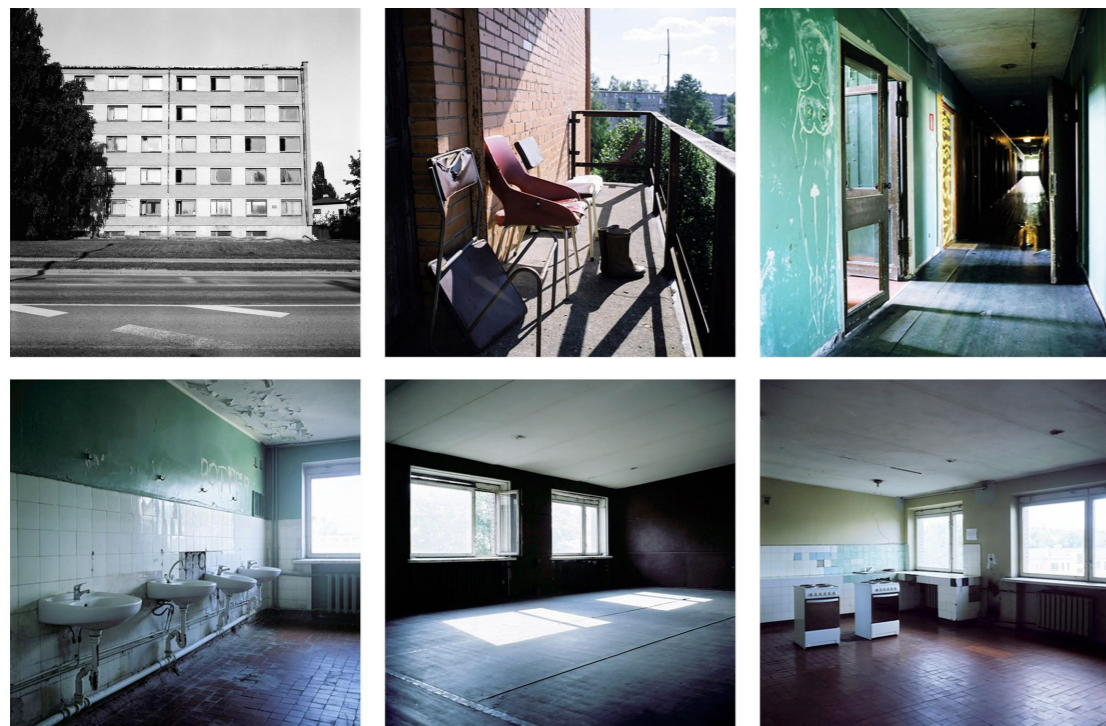
Pilt 15. EKA ja EMTA ühiselamu F. Kuhlbari 1, näide uusimast tüpoloogiast Eesti ühiselamufondis. Allikas: www.yhikas.ee

Nagu öeldud, on Tartu ühiselamufond on suurem ja variatiivsem kui Tallinnas. Üheks põhjuseks on kindlasti fakt, et Tartu Ülikool on Eesti suurim ülikool ja Tartu linna suuruse juures on üliõpilaste ja üldse noorte inimeste kohalolu tunda. Üliõpilased moodustavad suure hulga linna elikest ning nii ülikool kui linn on investeerinud eluasemepindadesse. Üldiselt asuvad Tartu ühiselamud kesklinna läheduses, kuid kuna ülikooli teaduskonnad asuvad üle linna laiali, siis on ühisealmud paigutatud vastavalt nende lähedusse.



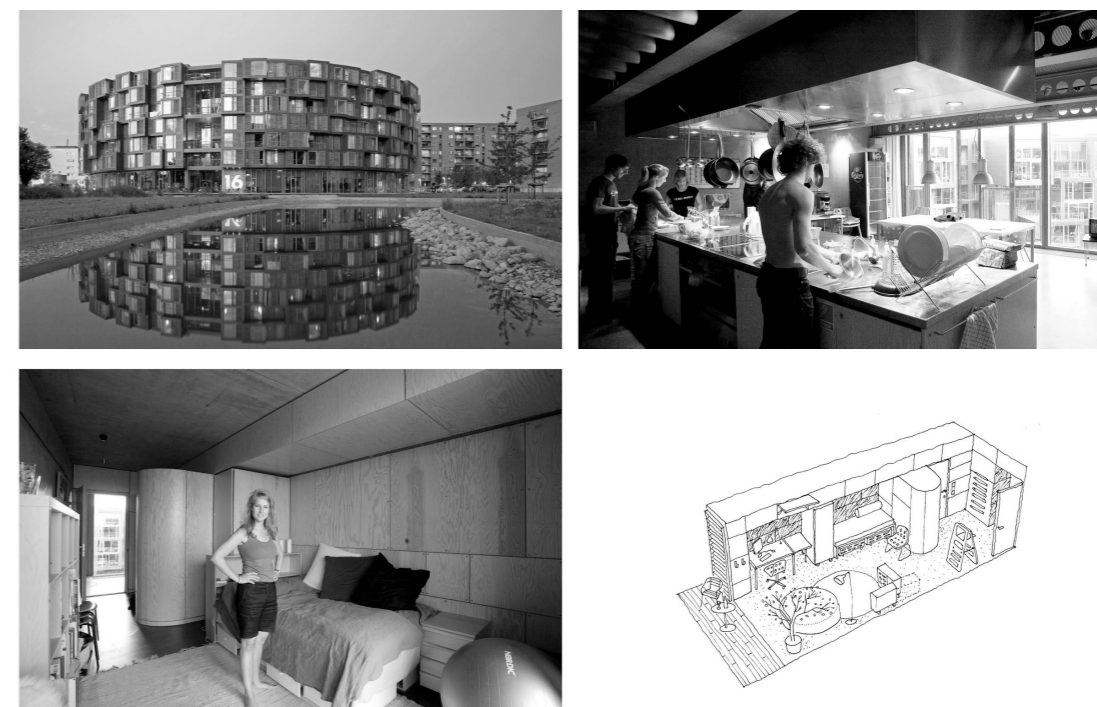
Pilt 16. Valik Tartu ühiselamuid: Nooruse 7, Pepleri 14, Raatuse 22 ja Tiigi 14. Allikas: Google pilditsing

Tartu vanim ja legendaarseim ühiselamu aadressil Narva maantee 89 valmis 1968. aastal. Selle hoone kapitaalremont tehti 2015. aastal. Ühiselamu planeering iseloomustab paljuski nõukogudeaegset mentaliteeti - suur maja paljudele inimestele, pikad koridorid, mööbli puudumine ühisruumides ja totaalne anonüümsus. Sellest aga õpiti ja viimase kümnendi jooksul ehitatud Tiigi ja Raatuse ühiselamud põhinevad juba teisel tüpoloogial, kus kööki ja pesuruumi jagatakse. Tiigi ühiselamu puhul on toad suuremad ja köökides aken. Raatuse ühiselamus, kuhu majutatakse ka välistudengid, asub esimesel korrusel suur ja avar fuajee kus saab kohtuda või mängida lauatennist.



Pilt 17. Tartu üks legendaarsemaid ühiselamuid Narva maantee 89, pildid on tehtud 2011.aastal enne remonti. Autori fotod.

Üks huvitavamaid näiteid Põhja-Euroopast on üliõpilaselamu **Tietgen, Lundgaard & Tranberg** arhitektide poolt Kopenhaagenis, Taanis, 2006. aastal valminud tuleviku ühiselamu. Ringjas vorm, jagatud köök ja elutuba, hoov, terrassid, esimesel korrusel asuvad õpituba-arvutiklass, bändiruum, pesuruum, töökoda, auditoorium, kohvik, rattaparkla. 360 tuba, neljas suuruses 26, 29, 33, 42 m². Igal köögil omamoodi mööbel. Ühendava jätkuva ruumi idee, milles asuvadki köök-elutoad.



Pilt 18. Tietgen, Lundgaard & Tranberg projekteeritud ühiselamu koosneb privaatsetest tubadest ja neid ühendavatest ühisruumidest. Allikas: Google pildiotsing

Tallinna elamufondis leidub üks erandlik näide, kus on võimalik pinda üürida ka mitte-tudengil, selleks on turvafirma G4S-i töötajatele mõeldud ühiselamu Järve linnaosas. Kuid ka selles ühiselamus pole mõeldud inimeste kohtumise või ühiste ettevõtmiste peale, hoones jätkub sama minimaalsete elutingimuste tüpologia, nagu ülikoolide ühiselamutes. Tubades elatakse ühe või kahekesi, jagatakse aknata köök kahe toa peale.



Pilt 19. G4S ühiselamu Marsi tänav 10, Järvel, Tallinnas. Täiskasvanutele mõeldud ühiselamu, kus toad on ülikooli ühiselamute planeeringuga, köökides pole päeavalgust. Allikas: <http://www.g4s.ee/ettevotest/ubiselamu>

Tallinn linn on võtnud kavva rajada oskustööjõule omaette kortermaju, mis ei lähtu enam vanast ühiselamu tüpologias (toad eraldi, ühiskasutatav köök) vaid koosneb väikestest korteritest, kus ühiselt jagatavad ruumid on vaid pesuruum, jalgrataste ja lastevankrite hoiuruum. Ehk siis on tegemist rohkem kortermajade kui kooselamise ruumidega.



Pilt 20. 2014.aastal valminud arstide ja õdede maja Tallinnas Akadeemia tee 48. Näide oskustööjõule rajatud kortermajast. Allikas: Google pildiotsing

Ühiselamutest samm mugavuse suunas on väikekorteritega elamud. Tallinna linn investeerib hetkel oskustööjõule rajatavatesse kortermajadesse, mis antakse üürile Tallinna linna tervishoiuasutuses töötavatele arstidele, hambaarstidele, õdedele ja ämmaemandatele. Nii valmis 2014. aastal 97 meditsiinitöötajale soodsat üüripinda pakkuv Akadeemia tee 48⁴⁵. Hoonesse on kavandatud 24 kööktuba, 60 ühetoalist ja 13 kahetoalist korterit. Kõik korterid on varustatud köögimööbli ja -tehnikaga. Majja on planeeritud ka pesupesemise ruum koos kuivatitega, samuti ruumid nii jalgrataste kui ka lastevankrite hoidmiseks. Eluruumide üüri suuruseks on kolm eurot ruutmeetri kohta kuus, lisaks üürile peab üürnik tasuma kõrvalkulud.

Taoline oskustööjõule mõeldud, kuid juba mugavamate väikekorteritega õpetajate maja valmib 2017. aasta sügiseks. Hooneprojekt on küllaltki traditsiooniline ja ei eristu millegi poolest muudest Tallinnasse ehitatavatest kortermajadest. Oluline seejuures on vaid see, et linn kontrollib üürihindu, mis on planeeritud turuhinnast madalamad. See omakorda tõestab soodsamate üürikorterite vajalikkust.

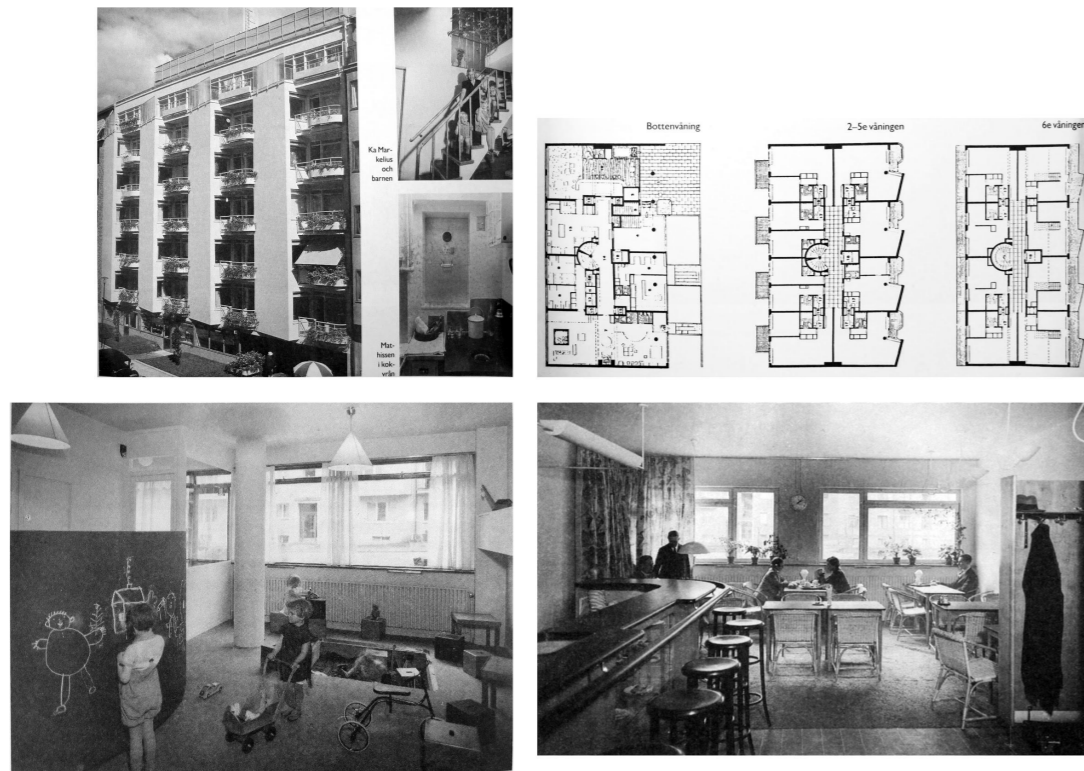
45 Tallinn.ee uudis "Arstide ja õdede maja esimesed korterid jagati välja", 17.12.2014
<http://www.tallinn.ee/est/Uudis-Arstide-ja-odede-maja-esimesed-korterid-jagati-valja> (vaadatud 10.02.2017)



Pilt 21. Narkomfini ühiselamu Moskvast, Nõukogude Venemaa üks esimesi ühiselamuid, mis valmis 1930.aastal. Allikas: Google pildiotsing

Nii arhitektuuri kui radikaalse sotsialismi ideed võtsid eeskujuna Venemaa esimesest ühiselamust 1930. aastal valminud **Moisei Ginzburgi** projekteeritud Narkomfin ühiselamust Moskvast. See on märkimisväärne hoone arhitektuuriajaloo, konstruktivismi, mis iseloomustab oma aja vaimu. Hoone oli rangelt jagatud kahte ossa, eluruumide ja teenidavaks plokiks. Teenindavas plokis asusid köögid, pesuköögid, lastehoid, aga ka spordisaal ja raamatukogu-klubiruum. Kuna hoone oli rajatud Rahanduskomissariaadile, siis iseloomustas taoline praktiline elukorraldus selgelt orienteeritust tööle.

Sotsiaal-demokraatlikus Rootsis tekkis juba 1930ndatel vajadus teistmoodi eluruumide järele, kuna ühiskondlik situatsioon oli muutunud. Nii pakkuski **Sven Markelius** välja, peamiselt töötavatele üksikemadele mõeldud kortermaja, kus hoone esimesel korrusel asus restoran, ühisköök ja lastehoid. Eluruume oli kolmes suuruses: üksikud neljatoalised, palju kahetoalised ning üksikvanematele mõeldud ühetoalised. Markelius ja mitmed tema tuttavad elasid hoone valmimise ajast, 1935. aastal samas majas.



Pilt 22. Sven Markeliuse 1935.aastal projekteeritud noorte emade ühiselamu Stockholmis lastehoiu ja restoraniga. Allikas: http://www.housingprototypes.org/project?File_No=SWE004

Üks tänapäevasem linnarändurite elamu asub Lõuna-Korea pealinnas Seoulis. **SsD arhitektide** projekteeritud Songpa 2014. aastal valminud mikroelamu koosneb eriti pisikestest 11m² tubadest, kuid seob need kokku käiguteede ja terrassidega, mis on mitte-köetavad ruumid kõigile. Hoone algab avatud maapinna korrusel minigaleriiga, keldrikorrusel asuvad sündmusruum (mikroauditoorium) ja ülejäänud kuuel korrusel asuvad minikorterid.

Hoone teeb veel eriliseks väga väike ehitusalune pind, milles leidub varjualuseid ja haljastust. Hoone puhul on märkimisväärne, et tubasid ehk ühikuid on võimalik suurem ruumi vajadusel omavahel ühendada ja muuta need 22m² suuruseks eluruumiks. Tiheda hoonestusega kvartali puhul otsustati hoone katta ribistusega, et pakkuda elanikel privaatsust ja möödujale põnevat fassadimängu. See on hea näide sellest, kuidas liita ühte küllaltki väikesesse hoonesse ja tekitada nii sündmusruumidega mikromaailm.



Pilt 23. Songpa mikroelamus ristuvad elanike teed korterite vabealal, tekivad põnevad ruumilised olukorrad. Allikas: <http://www.ssdarchitecture.com/works/residential/songpa-micro-housing/>

Kaasav arhitektuur kui kogukonna loomise meetod

Otseste kasutajate kaasamine arhitektuuri sai alguse taas murrangulistel 70ndatel. Tõsiasi, et hoone elanike kaasamine on aeganõudev ja kokkuvõttes ka kulukam, sai selgeks kohe. Seega võib öelda, et ka elamuehitusühistu⁴⁶ näol projekteerimine ja ehitamine ei ole odav lahendus, hilisem ruumikvaliteet ja kogukond võib seda väärt olla.

Omamoodi kurikuulus näide osaluspõhisest arhitektuurist ja kasutaja defineeritud eluruumist⁴⁷ on **Lucien Krolli** meditsiinikooli ühiselamu Mémé Brüsselis, Belgias. Aastatel 1970-76 ehitatud hoone valmis kasutajate kaasabiga. Projekti peetakse läbikukkunuks suure resursinõudlikkuse ja ajakulu tõttu. Lucien Krolli projekti idee oli luua kasutajate defineeritud ruum, mis vastaks võimalikult täpselt kasutajate vajadustele ja ootustele. Seejuures huvitav aspekt on elanike muutuvus, nagu ülikooli ühiselamutes ikka, kuid tüpaaž - meditsiinitudeng - säilib. Nü võib mõelda ka linnaränduritest, kelle tüpaaž ja vajadused säilivad vaatamata muutuvale asukohale.

46 Anni Haldre, "Omaalgatuslik elamuehitusühistu - alternatiivne võimalus eluruumi loomiseks.", EKA arhitektuuri magistr töö, 2015 <https://eka.entu.ee/public-thesis/entity-428083/haldre-anni-omaalgatuslik-elamuehitusyhistu-alternatiivne-voimalus-eluruumi-loomiseks>

47 Raffaella Poletti, "Lucien Kroll: utopia interrupted", ajakiri Domus, juuni 2010. <http://www.domusweb.it/en/architecture/2010/06/30/lucien-kroll-utopia-interrupted.html>



Pilt 24. Osaluspõhine ühiselamu Lucien Krolli MéMÉ Brüsselis, Belgias, 1970-76.

Allikas: <http://www.domusweb.it/en/architecture/2010/06/30/lucien-kroll-utopia-interrupted.html>

Ühisruumidega kortermajade tüpoloogia on ehk enim realiseerimist leidnud Šveitsis. Zürichis leidub mitu näidet taoliste privaatsete korterite ja ühiste köök-elutubade ja terrasside integreerimisest. **Adrian Streichi** büroo projekteeritud 2008.aastal alustatud elamuühistu Wohnüberbauung Kraftwerk 2 koosneb nii peredele või üksikule inimesele mõeldud korteritest kui ka ruumikatest ühisruumidest ja terrassidest. Hoone projekteeriti kogukondlikul põhimõttel: kui liita kõikide korterite privaatset elutoad üheks ruumis, on tulemuseks suuremad ühisruumid, kus kõigil on ruumi olemiseks ja tegutsemiseks.



Pilt 25. Kraftwerk 2 hoones avarad ühisruumid ja terrassid on kõigi hoone elanike ühiselt kasutada. Allias: http://www.adrianstreich.ch/uploads/tx_astportfolio2/dok_Kraftwerk2.pdf

Näide Saksamaal levinud elamuehitusühistu põhimõttel loodud Kurfürstenstraße korterelamust Berliinis. Elamu projekteerinud saksa büroo **June14** Meyer-Grohbrügge & Chermayeff tegi oma tellijate ehk tulevaste elanikega põhjalikku koostööd. Koostöö tulemusena projekteeriti hoonesse kahe korteri peale ühiseid elutube ehk ruume, mida võib kasutada elutoana, külalistetoana, ateljeena või kuidas iganes omavahel kokku lepitakse. Vajadusel saab ühise eluruumi liita ka ainult ühe korteriga. Ühistu eesmärk oli luua täielikult avatud ja jagatud maja. Kogu protsess kestis kokku umbes 5 aastat.

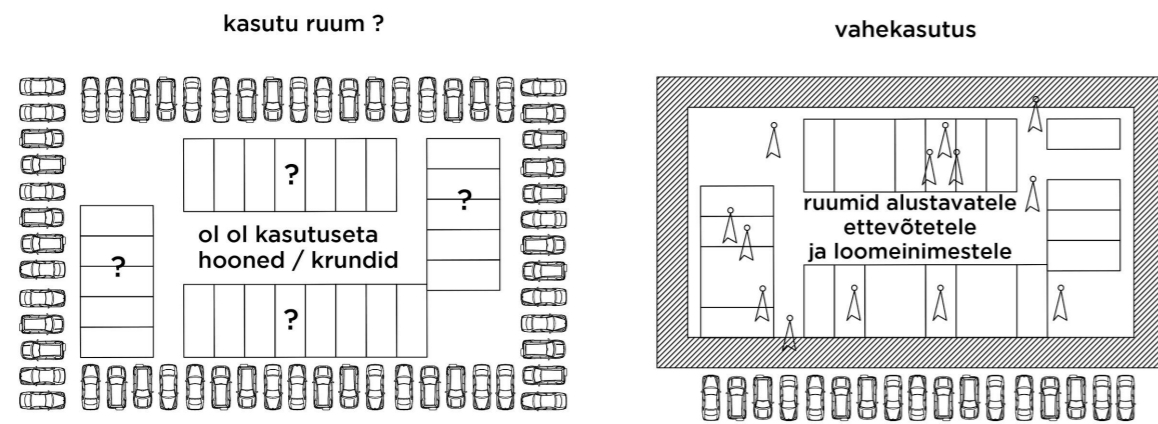


Pilt 26. Vaade June14 Meyer-Grohbrügge & Chermayeff Kurfürstenstraße projekti lõppmaketist. Allikas: <http://june-14.com/2014/building-group-kurfurstenstrase/>

Sotsiaalselt sidusa kogukondliku ruumi loomine on keeruline. Nagu demokraatiagi, on see kõikide soovide keskmine ja võib-olla mitte kellegi täpne tahe. Ometigi on tõhusalt toimivate elamuühistute loodud elukeskkondades, midagi, mida keskmisest korterelamust ei leia. See on sidusus, mida projekteerida pole küll võimalik, kuid teatud ruumilised lahendused, nagu ühiselt jagatavad ruumid, aitavad selle loomele kaasa. Nii arvestan ka enda projektis nende tähelepanekutega ja püüan läbi ühisala linnarändurite kogukonnatundele kaasa aidata.

Ajutine hoone ja vahekasutus kui kesklinna tihendamise meetod

Ehkki vahekasutus on uus teema Eesti linnaruumis, on see mujal juba palju kasutust leidnud.⁴⁸ Vahekasutus tähistab kasutuseta hoonele või maa-alale alternatiivset lahendust. Taolist maa- ja hoonefondi on Eesti palju, peamiselt on need nõukogudeajast maha jäänud tööstushooned ja neid ümbritsev ala, laguneva või hoonestuseta krundid. On raske välja tuua üheseid põhjusi, miks need alad just aktiivse kasutuseta on, enamasti on tegemist võimalusi ootava maaga, mille omanikul pole kas ressursi või põhjust selle ala või hoonega midagi peale hakata. Kirjutamata põhjuste hulka kuulub ka võimalus lasta hoonel laguneda kuni selle väärtus on olematuks kahanenud ning seda ei pea enam säilitama.



Skeem 21. Praegust Tallinna vahekasutust iseloomustavad parklad, kuid see maa võiks olla oluliselt aktiivsema ja kvaliteetsema linnaruumi päralt. Autori skeem.

Kui praegu näeb Tallinnas ja mujal Eestis põhilise vahekasutusena lagunavate hoonete hoovides või tühjad krundid laiutamas parklaid, siis intelligentsem lahendus oleks leida neile kohtadele investoreid ning pakkuda (ajutist) kasutust või ruume tegusatele inimestele või kogukondadele. Autori skeem.

Aeg on suhteline mõiste ja väljendub ilmekalt ebamäärastes staatustes, nagu “kohe hakatakse ehitama” või detailplaneering sellele alale on olemas. Tallinna hõredusest räägitakse aastakümneid, kuid nii kehtiv Eesti ehitusseadus kui ka Tallinna linna seadused ei kohusta kesklinna maaomanikku oma maa eest hoolt kandma, seetõttu leiamegi kesklinnas ja mujal palju nõ habaauke.

Vahekasutuse üks aspekt on ka see, et “ajutised” lahendused võivad olla üsna püsivad, seda nii positiivsete kui mitte nii toredate lahenduste puhul. Vahekasutuse positiivseid näiteid leiab peamiselt Kesk-Euroopast, kus maa hind on oluliselt kõrgem ja seega olemasleva maa või hoone mittekasutamine on omanikule oluliselt kallim. Lihtsam ja soodsam on midagi ette võtta, kasvõi ajutiselt, ning lõppkokkuvõttes võidavad kõik.

⁴⁸ Kaija-Luisa Kurik, Keiti Kljavin, “Kuidas vahendada tühja ruumi?”, kultuurileht Sirp, 22.04.2016 <http://www.sirp.ee/s1-artiklid/arhitektuur/kuidas-vahendada-tuhja-ruumi/>

Esimeseks vahekasutuseks Eestis võib nimetada 2002.aastal asutatud kultuuritehas Polymeri Kristiine linnaosas, Madara tänav 22. Enne praegust funktsiooni tegutses hoones kummitehas, mis sarnaselt lähedalasuva Marati tekstiilitööstuse ruumidega ajutiselt välja renditi. Kultuuritehas hakkas tegutsema kunstiresidentuur, ateljeed ja bändide prooviruumid. Mõned julged ka elasid sealsetes osaliselt kütmata ruumides. Täna on kultuuritehas oma tegevust piiranud, kuid algselt ajutisena nähtud tegevus hoones kestab siiani.



Pilt 27. Kultuuritehas Polymer, Madara tänav 22. Vabetslābeduses Tulika tänav 9/11 asub Marati tootmisboone, kus tegutsevad samuti kunstnikud. 2017. Autori foto.

Parimaid vahekasutuse näiteid Eestis on ehk Telliskivi loomelinnak Tallinnas, mis algas mõnede ruumide hõivamisest, on nõudnud omanikelt suuri investeeringuid ja on tänaseks kasvanud terve kvartalit hõlmavaks ettevõtmiseks. Aastal 2009 algas aktiivne tegelemine endise Tallinna Elektrotehnika tehase ala ja hoonete taaselustamiseks. Telliskivi loomelinnak on andnud Balti jaama tagahoovile uue selge identiteedi.

Euroopa üks mastaapsemad vahekasutusalasid on Tempelhof park ehk endine Berliini lennujaam. Lennujaam lakkas tegutsemast 2008. aastal, peale mida andis linn selle avalikku kasutusse. Nüüdseks on tegemist suure avaliku pargiga linna keskel, see on populaarne koht jooksjate, rulluisutajate, tuulelohelennutajate ja aiandushuviliste seas. Omamoodi apokalüptiline 21. sajandi park hiigelsuurte asfaltväljadega.

Kuna Eestis ruumikitsikus veel tunda ei anna, siis on vahekasutuse vajalikkust raske tõestada, kuid sellegi poolest on see noorema põlvkonna kinnisvaraarendajatele tuttav. Olemasolevat varasemat kihistust ei peaks nägema niivõrd takistuse kui võimalusena. Varasem kihistus ei ole alati säilitamist väärt, kuid alati ei pea ka puhtalt lehelt alustama. Vahekasutus on oluline lüli endiste alade ja hoonete kaasaegsesse linna (taas)lülitamisel.

6. Järeldused ja arhitektuurne projekt

Kui ruumis aset leidvat elu pole võimalik ette planeerida ega projekteerida, siis arhitektuuri ülesandeks jääb, hoolimata kasutaja ajutisusest, luua võimalusi mõnusa kodutunde ja sotsiaalselt sidusa ruumi loomine kogukondlikuks lävimiseks. Leian, et selline ruum on sobiv tänapäeva küllaltki üksikule linnarändurile, sest inimese sotsiaalne loomus pole ajas muutunud.

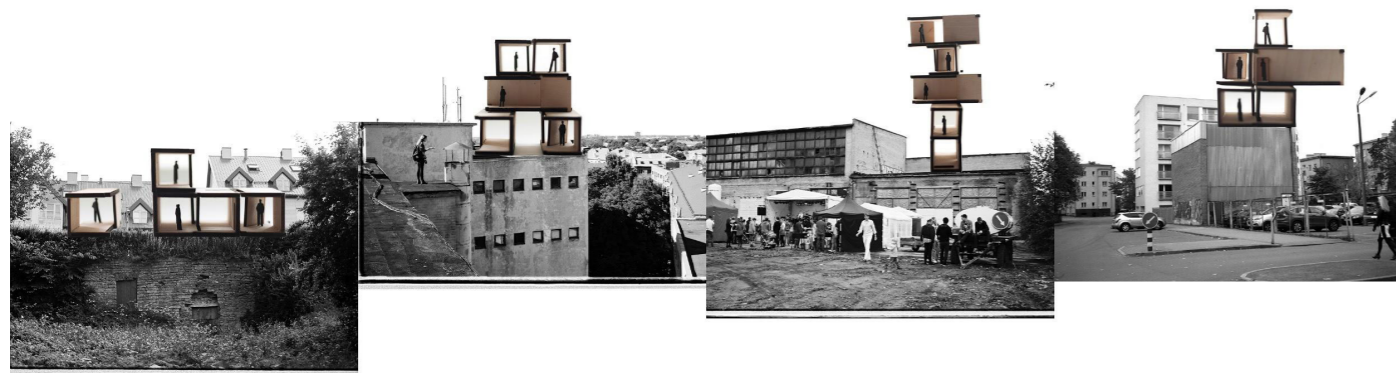
Seega on minu magistritöö arhitektuurse projekti asukohaks osalt terve maailm. Sest pidetu inimese arhitektuur ongi kohatu, paigatu. Linnarändurite väikekorterid on universaalsed ning neid saab kasutada praktiliselt üle maailma, kus ainult taoliste elupindade järele vajadus on. Seepärast vaatlen asukohtadena nii Tallinna, Riia kui Helsingit.

Interneti ja pilveteenuse tulekuga on räägitud potentsiaalsest elukorralduse muutusest, kuid tänaseni ei ole me elupinna kasutuses erilisi muutusi näinud. Töö ja eluolu digitaliseeritus ei ole veel meie elamist eriliselt muutnud. Huvitav on hoopis see, et elupinna suurus on igal pool kasvanud, meie isiklik ruum on justkui suurenenud, samas oleme igapäevaselt passiivsemad.

Projekt formuleerib variandi Tallinnas, kuidas võiks välja näha linnaränduri elamine kesklinnas kasutades ära linna südame kvaliteete, olemasolevat mitmekülgset keskkonda ning olla ise seejuures linnaruumi tihendavaks struktuuriks. Korterite vahele jäävast köögist, elutoast ja teenindavatest ruumidest moodustuv ühisala on unikaalne igale paigale, see sõltub kohast ja tekitab ise kohaspetsiifilisuse.

Hoone projekt majutab endas moodsa aja globaalset küla. Liites kokku kompaktsed elupinnad, jagatud elutoa, kõigile avatud ja kasutatava linnaruumi ning sündmusruumi, on lahenduseks tänapäeva linnarändurii ühiselamu: kärgelamu, elamkond, elamukooslus, eluselts, kogukonnaelamu. Projekt, mis rikastab kohta, kus paikneb, hägustaks piiri avaliku ja privaatse vahel, on positiivseks vahekasutuse näiteks ja käivitavaks jõuks anonüümselt kasutamisel kollektiivsuse hoolimise poole.

Idee

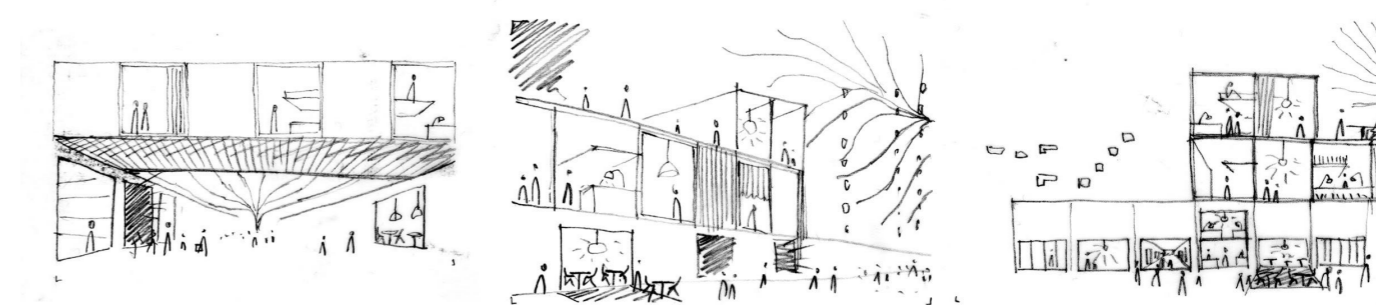


Pilt 28. Projekti esimesed katsetused fotokollaažina. Autori fotod ja kollaaž

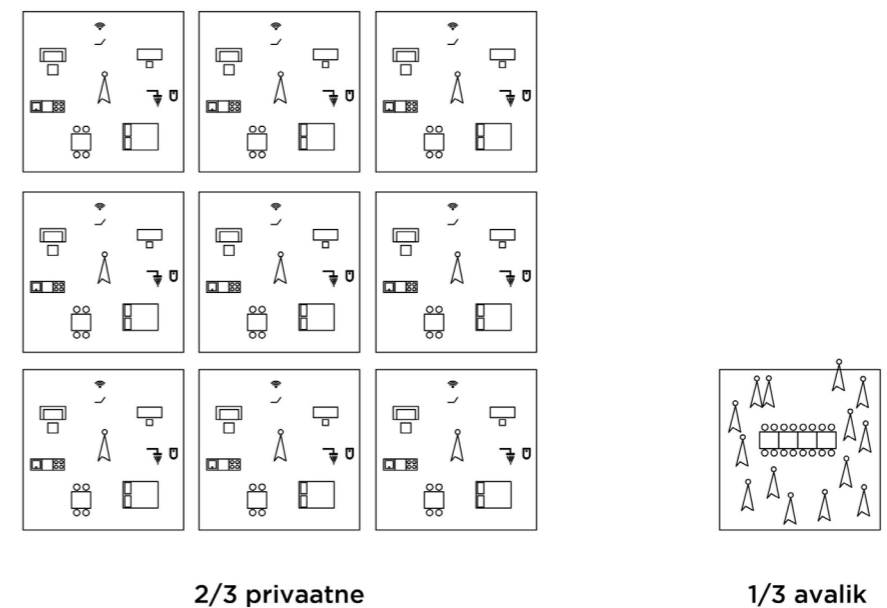
Projekt alguseks on olemasolev varasem (väheväärtuslik või mittevajalik) kihistus, mis saab aluseks uuele funktsioonile. Ajutine hoone vahekasutuse näol pakub lisaväärtust mitme moel: elustab tarbetu ala ja toob uue hingamise ajutiste elu- ja tööruumide näol.

Nõukogude tööstuspärandiga Eestis leidub küllaga kasutuseta alasid. Oma projektis olen võtnud aluseks Maakri tänava garaažikompleksi - suurepärase asukoht linnarändurite elu ja tööpaikadele. Väikekorterite moodulite väljatöötamisel lähtusin garaažide mõõtmetest.

Hoone peamine idee seisneb väikekorterite ja ühisala, privaatse ja kollektiivse suhtes. Ostustasin jagada hoone kaheks, 2/3 moodustab privaatseid ühikud ja 1/3 on ühisala (skeem 22). Ühisalasse kuuluvad ühisköök, elutuba, pesukääk ja liikumisalad. Kõik need ruumid kokku on kohtumisruum, jututuba, mis aitab kaasa kogukonnatunde tekkimisele. Lõikeliselt jaotasin hoone kolmeks (skeem 23). Esimestel korrustel avalik ruum, elanike ühisala poolprivaatne ruum ja privaatne ruum väikekorterites.



Pilt 29. Katsetused projektile, detsembris 2016. Autori joonised.



Skeem 22. Ruumiprogrammi jaotus osadeks. Autori skeem.

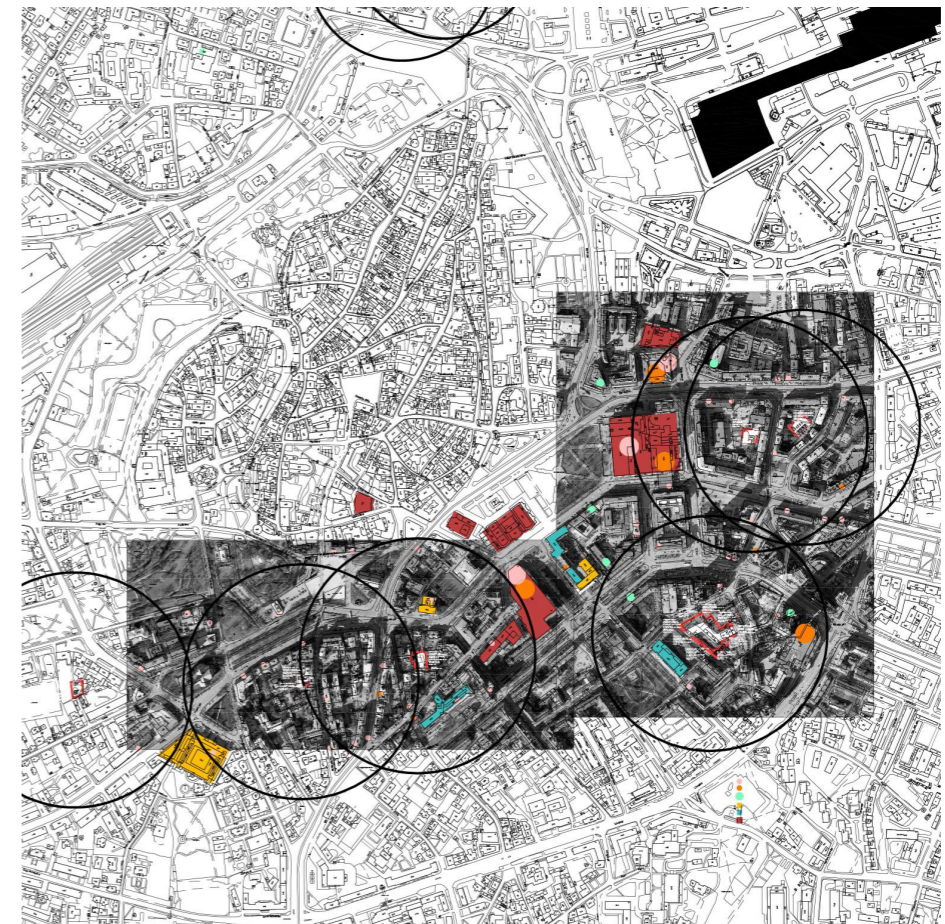


Skeem 23. Ruumiprogrammi põhimõte. Autori skeem.

Maakri kvartalist

Tallinna puhul on juba aastakümneid räägitud kuidas kesklinn ja kontori-piirkonnad voolavad argipäeva õhtutel inimestest tühjaks. Lahendusena võiks lisaks ostu- ja meelelahutuskeskustele pakkuda ka rohkem elamispindu. Nii püsiks mõnusalt tihe linnaruum ööpäevaringselt, luues elanikele õdusa ja turvalise õhkkonna. Hea toimiv kvaliteetne linnaruum aeglustab äärelinnastumist ning pakub arvestatavat alternatiivi ühekülgsse üüri- ja elamuturule.

Maakri kvartal on Tallinna büroo- ja kõrghoonete piirkond. Just kõrghooned teevad sellest kinnisvaraarendajate seas ühe nõutuma piirkonna. See on üks põhjusi, miks Maakri ja Lennuki täna vaheline ala senini ajutise parklana toimib, kui ülejäänud piirkond on (kohati liigagi) tihedalt hoonestatud. Küll aga on Maakri kvartli hoovis justkui saarena säilinud nõukogudeaegne garaažikompleks. Põhjuseks keerulised omandisuhted kümnete omanike näol, keda koondab garaažiühistu. Maakri kvartali tagahoovi teemal tegid kursusetöö EKA urbanistid, kes uurisid saarekese ajalugu. 2011.aastal toimus alale arhitektuurikonkurss, kuid selle teist faasi ei toimunud ja üldiselt on kogu ala planeering ja ehitus jäänudki soiku paljude garaažiomanike huvide tõttu. Taolisele probleemile pakuks lahendust ajutine hoonestus, mis pakuks mõneks ajaks alale aktiivset kasutust.



Skeem 22. Võimalikud asukohad Tallinna vanalinna perimeetris. Autori joonis

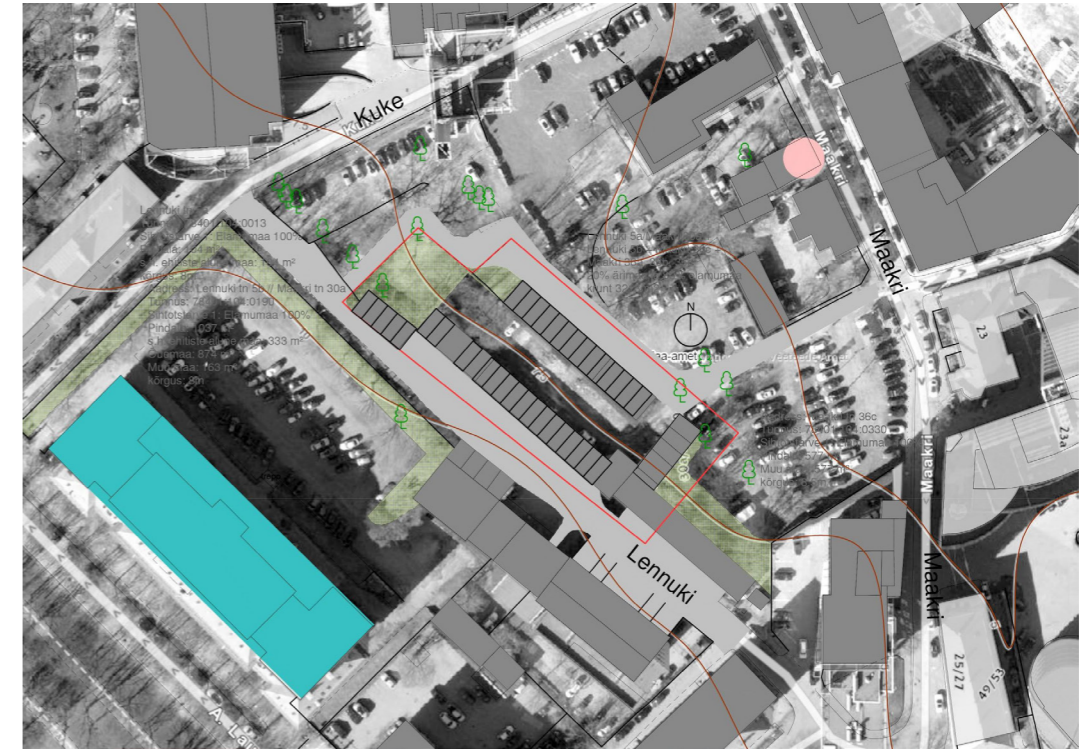
Nõukogude elamute juurde kuulunud garaažid on tähelepanuväärsed oma aja mentaliteedi markeerijad: nõukogude inimene hoidis autot garaažis. Garaažid aga olid elamutest veidi maad eemal, moodustades kohati suuremaid komplekse, kui elamud ise, kuna garaažid enamasti ühekorruselised ja iga garaažiboksi juurde viis tee. Garaažialade paljusust Tallinnas illustreerib arhitektuurimagistrandi Märten Petersoni kui garaažientusiasti koostatud kaart (skeem 23).



Skeem 23. Märten Petersoni koostatud kaart Tallinnas asivate garaažide kohta. 2016. Autor ja allikas: Märten Peterson



Skeem 24. EKA urbanistikatudengi Anastassija Malokva Crash Course in Tallinn raames koostatud kaart Maakri kvartali ajaloost ja tegevustest. 2016. Allikas: Anastassija Malkova



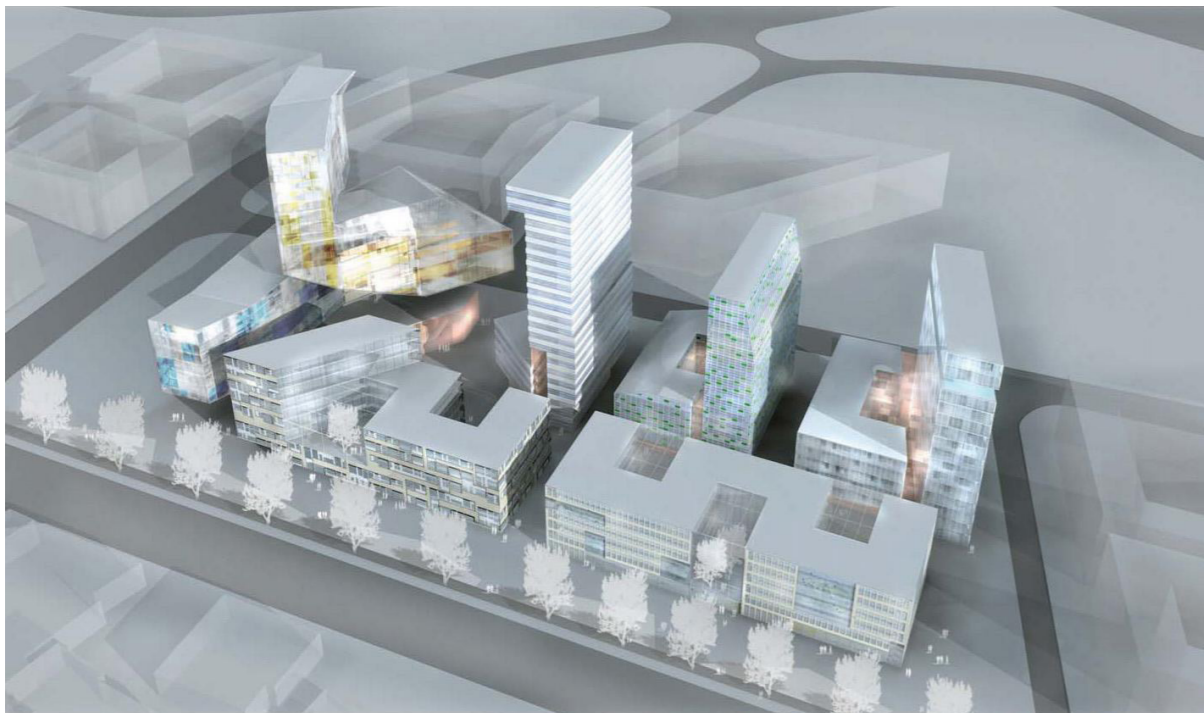
Skeem 25. Maakri garaažikompleks ja projekti jaoks moodustatud krunt. Auroti skeem.

Maakri garaažikomplekt on tähelepanuväärne kahekorruseliste garaažide poolest, kuna alal on tuntav maapinna reljeef, siis oli võimalik ehitada garaažid üksteise peale. Seda põnevat olukorda kasutasin ära ka oma hoone projektis, et luua garaažidevahelisele alale ühisruum ja täita see uue tähendusega. Oma projektis näen ette olemasoleva funktsiooni osalist säilimist: juurdepääsud pooltesse garaažiboksidesse säilivad ja omanikud ei pea neist loobuma.



Pilt 30. Maakri garaažikompleks jaanuaris 2017. Autori fotod

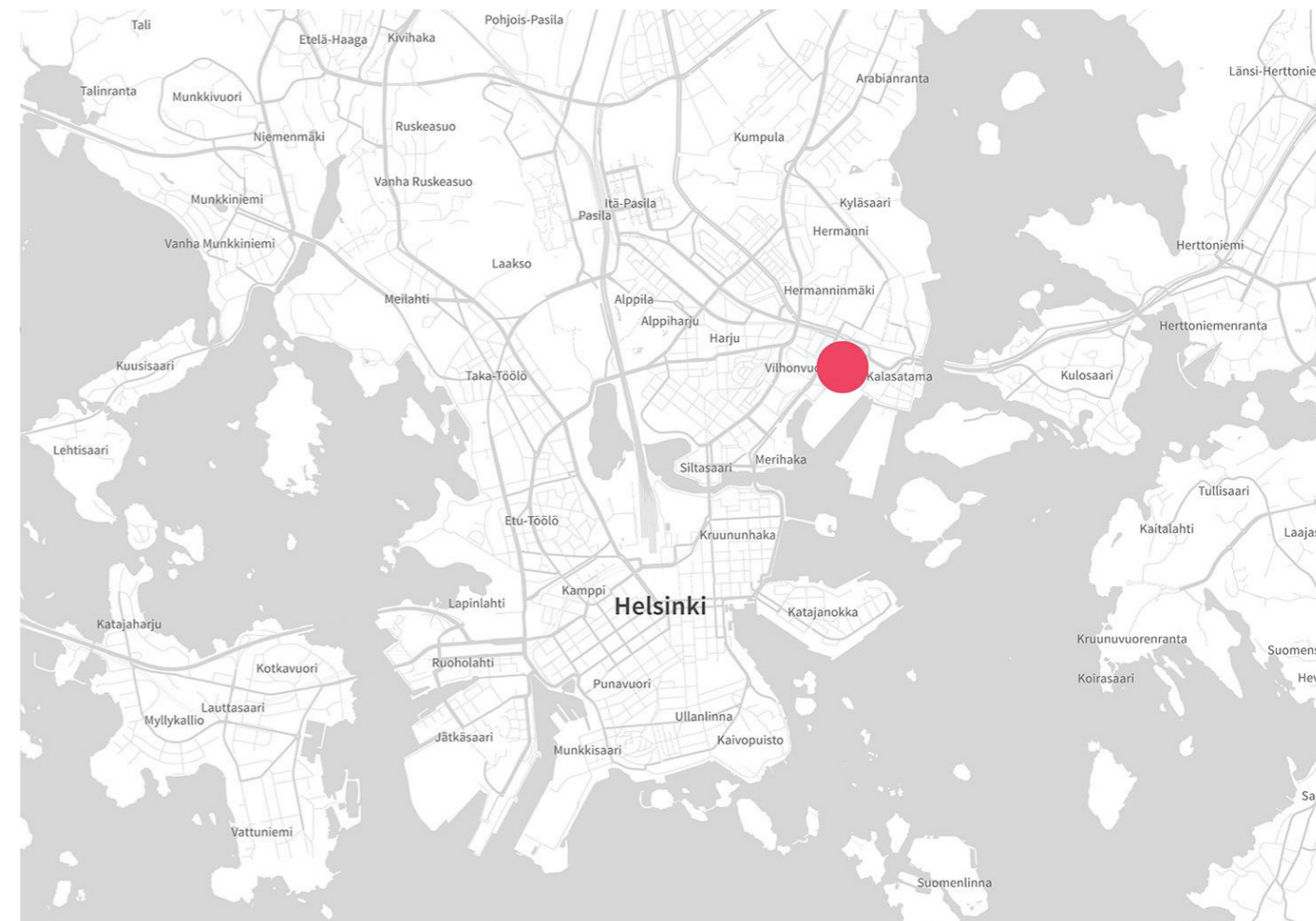
Minu projekti krundist idasse jäävale alale on tehtud New Hanza City planeering, mis näeb ette 500 000m² multifunktsionaalset äri- ja elamuhooneid. Planeeringu autoriteks on Tšehhi büroo KSA arhitektid, kes võitsid 2013.aastal rahvusvahelise planeeringukonkursi.



Skeem 29. Visuaal New Hanza City planeeringule aataks 2036. Allikas: <http://descon.lv/en/project/daudzfunkcionalas-darījumū-un-dzivojamas-teritorijas-new-hanza-city-riga-latvija/>

Helsingis valisin projekti asukohaks Suvilahti, mis on Kallio linnaosast ida poole jääv endine elektijaama ala. Suvilahtist edelas tegutseb endiselt uuem jaam, mis on aga plaanis planeeringu järgi lammutada. Juba praegu on Suvilahti Helsingi üks suuremaid loomemajanduse asukohti, seal asuvad mitmed studiod ja töökojad, pruulikoda, söögikohad ja suur näitusesaal. Suvilahtist idasse jääv Kalasadama ala on üks uusimaid Helsingi elamuarendusalasid, sinna on ehitatud mitmeid uusi korterelamuid ning uus lasteaed-kool.

Planeering Kalasadama ja Suvilahti aladele näeb ette suuremas osas olemasoleva hoonestuse säilitamise, sellest lähtusin ka oma projekti asukoha valikult. Kaks madalamat ja vähemväärtuslikumat hoonet saavad uue moodulelamu aluseks. Kuna Suvilahtis juba tegutseb palju linnaränduri tüüpi loomeinimesi, siis võiks alal olla just neile projekteeritud elamu.



Skeem 28. Helsingi situatsiooniskeem. Autori skeem.



Skeem 29. Kalastama ja Suvilahti planeering näeb ette olemasoleva hoonestuse säilitamise, roosaga on märgitud minu ettepaneku asukoht. Allikad: http://2.bp.blogspot.com/_s7cvBRedTtI/TATu49eErgI/AAAAAAAAABgE/pTE4JTj4b3w/s1600/Projekt-Kalastama2.jpg ja <http://b-k.fi/en/kalasadama/> Autori skeem.



Pilt 31. Esimesed maketid võimalikele asukohtadele. Autori fotod



Pilt 32. Maketid (varasemale asukohale) Kalaranda ja Maakri krundile. Autori fotod

Maja kui laboratoorium

Hoone sissepääsude juurde viib kahelt poolt trepistik, mis on istumiskohaks nii maja elanikele, kui kõigile linlastele. Alal asub juba praegu planeerimata haljastus, mis võiks maksimaalselt säilida, välialale lisandub mänguväljak lastele. Parkimine hoone ümbruses saab jätkuda, hoone ümber on ette nähtud uus sillutatud tee.

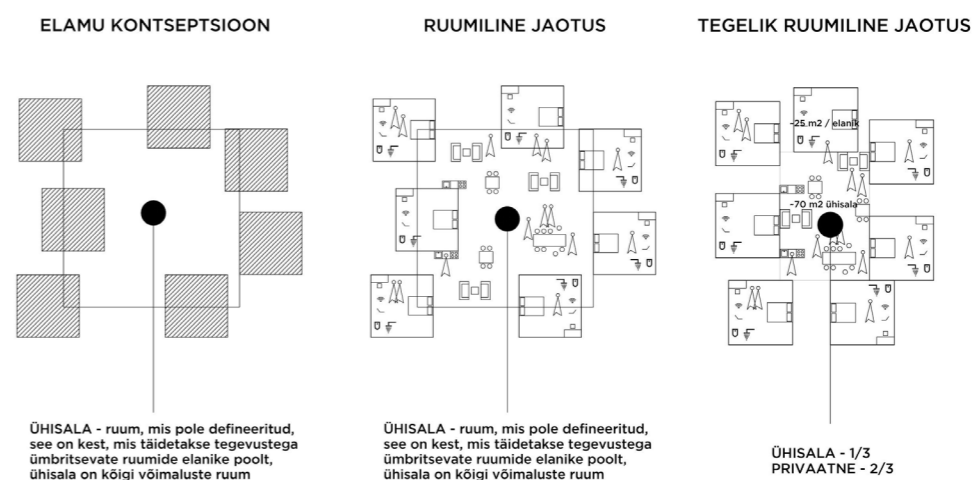
Hoone peamise sissepääsu ees paikneb suur 135m² suurune terrass, millel on taimekastid ja välimööbel, ilmastikule vastavalt on sealgi võimalik töötada ja õhtupäikest nautida. Terrassile avanevad ukSED esimesel korrusel asuvatest rendipindadest ja *black box*ist, kus on võimalik korraldada hoonega mitteseotud üritusi.

Sisenedes majja avaneb vaade ühistööalale, mis ühendab sellel korrusel paiknevaid rendipindu, stuudioid ehk garaaže ja kontoripindu. Selle korruse suurim kogupind kuulub MakerLabile, mis on nii maja elanikele kui kõigile huvilistele ligipääsetav teenus - töökoda asjade väljamõtlemiseks, prototüüpimiseks ja meisterdamiseks. Ühistööala kohal on õhuruum, atrium, mis ühendab vertikaalselt kõikide korruste elutubasid. Samal korrusel asub ka ühine köök, saal erinevateks tegevusteks, nagu jooga- või tantsutunnid, saun ja abiruumid.

Teisest korrusest alates algavad minikorterid, nende juurde viiv liikumisala, mis ühendab 19 korterit ühisruumidega. Sellest korrusest pool on garaažide maht, mille olemasolev funktsioon säilib või muutub ajas, seega on võimalik garaaže korrusega ühendada avades garaaži tagumise seina. Samal korrusel asub veel atriumile avatud elutuba, korterite ühine köök, pesuköök ja abiruum.

Kolmandal korrusel on 44 minikorterit, mida ühendab samuti liikumisala, korrusel asub kaks ühiskööki ja üks atriumile avatud elutuba. Sellelt korruselt on pääs lõunasse avanevale 200m² suurusele katuseterrassile.

Hoone on kavandatud nõnda, et nii elanike, kui rentnike teed ristuks ja lubaks inimestel kohtuda. Kuna linnarändurite elu ja töö on üsna arvutipõhine, siis on värskendav pausi ajal või majas ringi liikudes kohtuda teiste inimestega, vahetada mõtteid ja inspireerida üksteist. Korruseid ühendv trepp möödub kõigist elutubadest, et erinevatel korruste elanikud üksteist näeksid, tunneksid, see on alus kogukonna tekkele hoones. Nii rendipindadel tegutsejad kui maja elanikud ja ühistööalal tegutsejad loovad hoone õhkkonna, sünergia, mis on laboratoorium elule ja tööle.



Skeem 30. Kontseptsioon elamu loomiseks: ühisala ühendab elamuühikuid, mille elanikud omakorda loovad ühisala, kõigi võimaluste ruumi. Autori skeem



Pilt 33. 3D visuaalid atmosfäärilist linnarändurite elamus. Kollažid Merilin Kaup

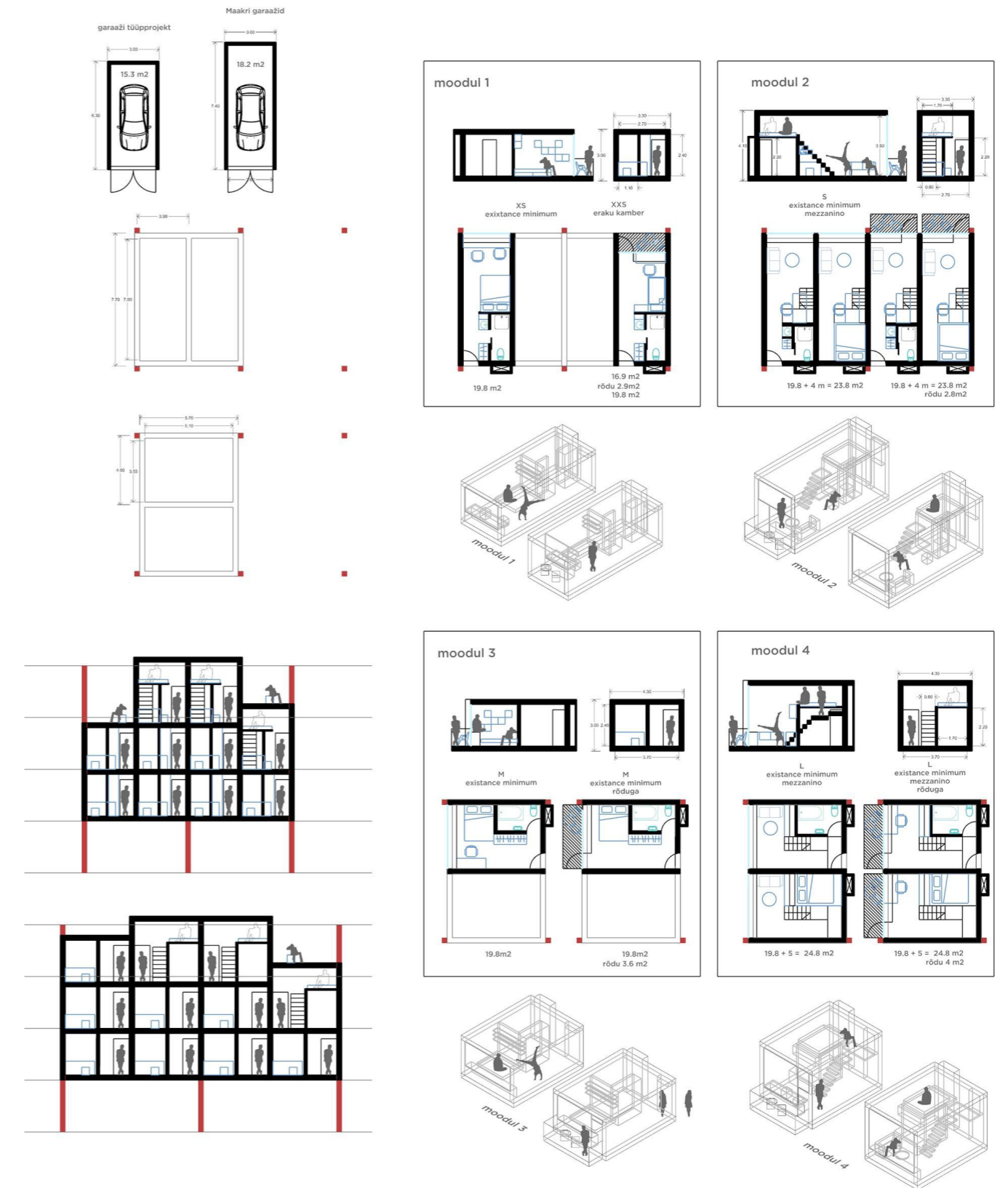
Moodulitest

Modulaarsus on minu projektis olulisel kohal. Selle meetodi kasuks otsustasin seetõttu, et nagu öeldud, käsitlen linnarändurite väikekorterid universaalsetena. Seega pakun välja, et need võiksid asuda nii Tallinnas, Riias, Helsingis kui ka mujal. Need on elamisühikud, mis ei olene niivõrd kohaspetsiifikast. Ristkihtliimpuidust⁴⁹ paneelidest moodulkorterid on eeltoodetavad, tagades nii soojapüsivuse ja ehituskvaliteedi. Korterid on valmis kujul chitusplatsile transporditavad.

Moodulite idee sai alguse olemasolevatest garaazidest. Kuna modulaarsus pole uus idee olid nõukogudeaegsed garaazidki enamasti standardiseeritud, levinumad neist on metallist kastid ja silikaattellisest soojustamata seintega umbes 3m korda 6m ja 2,5m kõrgused boksid. Garaazide mõõdud tulenesid mõistagi auto kabariitidest. Tasub mainida, et kaasaegsed sõidua autod on muutunud suuremaks ning nõukogudeaegsetesse garaazidesse enam ei mahu.

Seega kuna linnarändurite minikorterid asetuvad minu projektis garaazikompleksi kohale, siis otsustasin lähtuda garaazide mõõtudest. Konkreetsete Maakri garaazide mõõdud on 3m korda 7,4m, kokku 18,2m². Neist mõõtudest

lähtudes töötasin välja neli moodulit: väikseim 17,8m² ja suurim 25,8m². Väikseim moodul on mõeldud elamiseks üksi, ülejäänutes on võimalik elada kahekesi ja suurimas väike pere ühe lapsega. Taoline paindlikkus tagab selle, et pere juurdekasvu korral ei pea majast lahkuma, vaid on võimalik korterit edasi üürida.



Skeem 31. Neli moodulit linnaränduritele. Autori joonis.

49 Ristkihtliimpuit (CLT) - Vikipeedia 15.04.2017
<https://et.wikipedia.org/wiki/Ristkihtliimpuit> (vaadatud 7.05.2017)

7. Kokkuvõte

Meie eluviisid on muutunud ja eluruum on nende muutuste tagajärjeks. Linnarändurid on kaasaja eluviisi markeerijad, nende töös ja elus väjenduv mobiilsus vajab teistmoodi elamut, kui praeguses Eestis näeme. Minu magistritöö pakub välja strateegia, kuidas võiks sellele problemaatikale läheneda, milline võiks olla omavalitsuse roll, ja hoone projekti, kuidas linnarändurite vajadusi ruumiliselt käsitleda.

Oma töö käigus uurisin elamismudeli muutuste põhjus, mille suurimaks mõjutajaks on töö ja selle iseloom. Töö muutumine teadmistepõhisemaks on kaasa toonud ehk passiivsema igapäevaelu, kuid mobiilsema elu võimalused. Me ei ole enam sedavõrd paiksed, kui varem ja selle taustal on eluruum ja avalik ruum muutumas. Kodust on saanud töötamise koht või siis hoopis koht, kuhu minnakse vaid ööseks magama, sest sotsiaalne elu leiab rohkem aset avalikus ja virtuaalses ruumis.

Kuidas minu poolt linnarändurite problemaatikale strateegiliselt läheneda, vaatlesin kolmandas peatükis, kus avasin linnaehituse taustsüsteemi ja omavalitsuse rolli selles. Nõudlus soodsate üürikorterite järele on tõestatud läbi uuringute ja kinnisvaraturul toimuva. Avaliku sektori huvides on tasakaalustada sotsiaalset ebavõrdsust ja pakkuda soodsate üürielupindade näol võimalust vähekindlustatud mobiilsetele inimestele.

Linnarändurid väidavad, et kodu võib olla igal pool. Kodust on saanud pigem “oma ruum”, mis ei pea asuma tingimata kodus, vaid selle võib leida ka avalikus ruumis. Ometi on ja jääb kodu inimese fundamentaalseks pelgupaigaks ega kao kuhugi, vaid muutub ajas.

Case study'd, mida töö jooksul teostas, aitasid välja tuua suundumused ja eripärad linnarändurites ja nende eluviisides. Et mitte kõik ei ela “kontor seljakotis ja riided kohvis”, et askees ei ole peamine ja et privaatsuse ja kollektiivsuse soosimine sõltub eluviisist. Eluruumide fotourimus aitas kaardistada eluruume, milles linnarändurid elavad. Analüüsida ruumide funktsionaalset jaotust, seda kuidas mõjutab ruumide planeering ja kasutajate arv, elanike elukombeid ja suhteid. Sellest tegin otsused ka oma hoone projektis, kuidas mõjutada sotsiaalselt sidusa kogukonna teket läbi ruumiplaneeringu.

Töö käigus tekkinud näidete paljususe koondas kaalale, kuhu paigutuvad rändamist ja paikset eluviisi toetavad eluruumid. Rändamises peegeldub teatav askees, muutlikkusega arvestamine ja eluviisi lihtsus, mida leidub nii sajanditetaguses rändmunkluses, kui tänapäevastes ühiselamutes. Paiksust toetavates eluruumides esinev eksklusiivsus, kohati ehk ligne mugavus pakub turvalisust ja on üks põhjusi, miks inimesed otsustavad paikseks jääda. Otsisin vastust küsimusele, kuidas saaks ühiselamu mainet Eestis muuta kvaliteetseks kooselamuks läbi erinevate positiivsete mujal maailmas ehitatud näidete.

Viimaks vaatlesin vahekasutuse teemat, mis on osa minu hoone projektist, mille aluseks on olemasolev garaažide kihistus. Olemasolev funktsioon ei pea kaduma, vahekasutus saab pakkuda ka lisakihistust, ala sujuvamat muutmist ja alternatiivset ajutise iseloomuga hoonet

Eluruumid ja elamud on üks keerulisemaid ja suuremaid teemasid arhitektuuris. Seda just seetõttu, et algab väga isiklikust skaalast ja riivab kogu elukorralduse aspekte - see on kui mitme muutujaga võrrand. Universaalset vastust pole olemas, kuid lähtudes just konkreetsest kasutajast, minu projekti puhul linnaränduritest, on võimalik jõuda lähemale heale lahendusele.

Täiskasvanute ühiselamu on tüpologia, mis Eesti veel puudub. Leian, et nõudlus selle järele on olemas ja omavalitusel on võimalus sellega tegeleda. Linnarändurile sobiv ruum võiks olla multifunktsionaalne moodulelamu, milles on ühendatud kompaktsed privaatsed korterid ja avarad ühisruumid. Esimesel korrusel asub ühistöötamise ala ja rendipinnad, mille teenused on kõigile avatud ja kasutada. Oma projektis ühendan elu- ja tööruumid, et tuua kokku funktsioonid, mis asudes ühes hoones pakuks alternatiivi linnasisesele pendelrändele ja elavdaks Tallinna kesklinna.

Abstract

New nomadism and multifunctional modular housing for urban nomads

Our ways of living are changing and it should express in the built environment. Therefore I find, that the housing stock should be updated due to the fact that contemporary people's working and living is considerably mobile than ever before. This project proposes a strategy for new type of joint housing for the markers of contemporary lifestyle: urban nomads. It is a kind of typology of housing that is not yet existing in Estonia.

Providing housing in the city center is also a way to reuse (soviet) spaces currently without active use. The master thesis architectural project which consists of rental micro apartments and common space in between them. A multifunctional modular housing is providing urban nomads with needed spaces and inspires residents to live and work together.

The reason to deal with this topic started with personal experience and interest towards how our lifestyle has changed and how is it transforming the living environment. Urban nomads are we ourselves and people around us, the ones who are leaving their parents' home and possibly their homecountry. The people from all the fields of life, young (by spirit) professionals who's lifestyle is mobile, even chaotic and in constant change.

This phenomenon can be called new nomadism or urban nomadism. There are different variations: new nomad, urban nomad, urban bohemia, digital nomad, young creatives, generation y. But all these are referring to the same thing: rootlessness and adaptability. The ones that we have become living in the urban society.

As can be seen today homes are turning into offices and vice versa, the cafés are becoming offices and offices are becoming workshops. Or has home become only the place to sleep, because our social life is taking place in public and virtual space. The way of life is mainly influenced by work and the nature of work. The knowledge based work has transformed daily life into more passive but it is also resulting mobile opportunities in life. The fact that we are more loosely connected to places is the reason why personal and public spaces are shifting. Home as such remains as the fundamental shelter, it is only transforming in time.

In this work I'm searching a solution to those creative and mobile people and their housing problem. It is a new housing typology that Estonian mainly soviet housing stock is not providing. As well as there is a lack of affordable rental housing, that would compete with the repayment of the mortgage loans. If public sector would provide the city with more affordable housing, it would give an opportunity to (among others) urban nomads and prevent people to take loans to afford living. Since it's difficult to maintain economical stability in the contemporary world.

Estonia is very possession based society. Last census of population and living spaces in 2013 points out that 91% of people are owning the living space, only 8% are renting and 1% has other type of agreement. The actual numbers are believed to be bigger, but still it makes Estonia one of the smallest rental markets in Europe. Our individual needs are changing and therefore the need of society and municipality should transform, this is inseparable relation. Therefore I find that it is municipality's responsibility to balance the social and spacial justice

and offer affordable housing for underprivileged urban nomads.

As the TTU study report points out: "The development of the rental housing is highly welcome and it should be coordinated by the PPP (private public partnership) scheme. Renting a living space gives an opportunity to start independent life and could be an important alternative for buying a property, as young professionals rarely have the economical capability or interest to settle down to certain place, considering nowadays mobility and opportunities for continuous self-realization on different fields."⁵⁰

Case studies done in the framework of the thesis helped to point out tendencies and peculiarity in urban nomads lifestyle and living preferences. In the first case study I interviewed and kept correspondence with five urban nomads. I asked about their lifestyle, previous housing and future plans, their thoughts about the topic. In the second case study I visited and photographed different temporary living spaces, either the residents were urban nomads or not. Based on that I analyzed the functional division, room planning, besides the proportion of the users per common space and residents' habits and relations. Relying my spacial decisions in the architectural project on the aspects that would help to create coherent community.

Inspirational projects around the world were gathered into the scale of nomadic and sedentary. In the nomadic way of living there is a certain asceticism, considering changeability and simpleness of living. The same kind of sense can be seen in Japanese monks shelters centuries ago and in contemporary dormitories. Sedentary spaces can be seen as exclusive and sometimes even too comfortable and safe, this is also the reason why people decide to settle down. In these examples I searched the way how to change the community living space meaning in Estonian context.

In the architectural project the living and working spaces are joint together in a housing. The space for urban nomads is multifunctional housing including compact private micro apartments and spacious common area. On the first floor there is a co-working space with rental spaces, which would preferably be public services, as MakerLab and provide equally residents and other city residents. Common space is a place for tenants and residents to meet, interact, work together, play and create a place full of synergy.

The architectural project of this work is focusing on a proposal to the backyard of Tallinn's office area in Maakri district. Analogue schematic proposals are done to Riga and Helsinki. As urban nomads are global phenomenon and therefore the project proves that the living units can be universal but the common space between apartments and around the building is unique created by the local context.

⁵⁰ TTU report of the research for the ministries, "The availability and demand of the rental housing. The analyses of the rating", Tallinn, 2013, lk 38

Kasutatud materjalid

Alari Allik, «Mugav elu ja ebamugavad otsused», Ööülikooli audioloeng, 2016.

http://heli.er.ee/helid/oy/OY2016_Alari_Allik_Mugav_elu_ja_ebamugavad_otsused.mp3

Anni Haldre, "Omaalgatuslik elamuehitusühistu - alternatiivne võimalus eluruumi loomiseks.", EKA arhitektuuri magistr töö, 2015.

Avaliku ja erasektori koostöö (PPP) - Vikipeedia 25.04.2017.

https://et.wikipedia.org/wiki/Avaliku_ja_erasektori_koost%C3%B6%C3%B6 (vaadatud 4.05.2017)

Bruce Chatwin, «Laulujooned», Varrak, 2002.

Co-working - Vikipeedia 27.04.2017.

<https://en.wikipedia.org/wiki/Coworking> (vaadatud 4.05.2017)

Damiano Cerrone, «Töö kontori järgsel ajastul», kultuurileht Sirp, 23.09.2016.

<http://www.sirp.ee/s1-artiklid/arhitektuur/too-kontorijargsel-ajastul/>

Damiano Cerrone, e-kirjavahetus autoriga. 27.04.2017 Koopia autori valduses.

Diana Tamane, e-kirjavahetus autoriga. 14.11.2016 Koopia autori valduses.

Erik Gandini, dokumentaalfilm „Rootsi armastuse teooria“ (The Swedish Theory of Love, Rootsi/Taani) 2015.

EuroStati statistika.

<http://www.citylab.com/housing/2015/10/where-europeans-are-most-likely-to-be-single-vs-married/410527/> (vaadatud 9.02.2017)

Filipe Magalhães, Ana Luisa Soares, «The metabolist routine», ajakiri Domus, mai 2013.

http://www.domusweb.it/en/architecture/2013/05/29/the_metabolist_routine.html

Galia Bar Or, Zvi Efrat, videoloeng Communal by Commune. The Perpetually Negotiable Dwelling, 2015.

<http://hkw.de/de/app/mediathek/video/47402> (vaadatud 10.02.2017)

Gestalten & Michelle Galindo, „The New Nomads - Temporary Spaces and a Life on the Move“, 2015.

Helen Oja ja Raul Kalvo, videoloeng «Five Stories About Us, Architecture, and Years in Singapore», 2016.

<https://www.youtube.com/watch?v=3cs4y5Ee6o8> (vaadatud 11.04.2017)

Ibn Haldun "Õpetuste raamatu" eessõnas "Mukaddima", Bruce Chatwin, «Laulujooned», Varrak, 2002.

Jack Self, Shumi Bose (Fulcrum), «Real Estates: Life without dept», lk 12, AA Publications, 2014.

James Hennessey, Victor Papanek, "Nomadic Furniture", Pantheon Books - Random House, 1973.

Johanna Rannula, «Pilk Peterburi fassaadi taha», ajakiri Maja 2/2016.

Johan Tali, intervjuu, 9.11.2016. Märkmed autori valduses.

Jonatan Karjus, "Fotod: odavaima ühikakoha saad Tallinnas kolmekümne euroga", Postimees, 5.02.2015.

<http://tallinncity.postimees.ee/3081077/fotod-odavaima-uhikakoha-saab-tallinnas-kolmekumne-euroga> (vaadatud 2.11.2017)

Kaido Kama, «Kogukond globaliseerub maailmas», Ööülikooli audioloeng, 2016.

http://heli.er.ee/helid/oy/OY2016_Kaido_Kama_Kogukond_globaliseerub_maailmas.mp3

Kaija-Luisa Kurik, Keiti Kljavin, "Kuidas vahendada tühja ruumi?", kultuurileht Sirp, 22.04.2016.

<http://www.sirp.ee/s1-artiklid/arhitektuur/kuidas-vahendada-tuhja-ruumi/>

Keiti Kljavin, Andra Aaloe, "Crash Course in Tallinn", EKA urbanistika osakonna väljaanne, 2016.

Ken Isaacs, "How to build your own living structures", Harmony books, 1974.

Liisa Oviir, "Riigi üürikorterid kõrvaldaks turutõrke", 10.05.2016, Äripäev.

<http://www.aripaev.ee/arvamused/2016/05/10/riigi-uurikorterid-korvaldavad-turutorke> (vaadatud 10.02.2017)

Marge Väikenurm, "Riigi üürikorterid trügivad Tallinna", Äripäev, 6.03.2017. <http://www.aripaev.ee/uudised/2017/03/06/riigi-uurikorterid-trugivad-tallinna?kmi=R4Eob5Dp3yu6C9nGgEPRbSwAiPw%3D> (vaadatud 6.05.2017)

Mark Kiss, e-kirjavahetus autoriga. 19.02.2017 Koopia autori valduses.

Niklas Maak, "Post familial communes in Germany", Harvard Design Magazine, 2016.

<http://www.harvarddesignmagazine.org/issues/41/post-familial-communes-in-germany>

OverHolland 14/15 - Architectonische studies voor de Hollandse stad (Architectural studies for the Dutch city), 2015.

Pier Vittorio Aureli, "The Possibility of an Absolute Architecture", Writing Architecture Series, toim. Cynthia Davidson, Cambridge: MIT Press, 2011.

Pier Vittorio Aureli, «Less is enough: On Architecture and Asceticism», Strelka Press, 2013.

Pier Vittorio Aureli, Martino Tattara, Living/working building at Balti Station area, Tallinn;

Raffaella Poletti, "Lucien Kroll: utopia interrupted", ajakiri Domus, juuni 2010.

<http://www.domusweb.it/en/architecture/2010/06/30/lucien-kroll-utopia-interrupted.html>

Ristkihtliimpuit (CLT) - Vikipeedia 15.04.2017.

<https://et.wikipedia.org/wiki/Ristkihtliimpuit> (vaadatud 7.05.2017)

Statistikaameti, Rahva- ja eluruumide loenduse aruanne, 2011.

<http://www.stat.ee/rel2011> (vaadatud 28.04.2017)

Statistikaameti blogi, Elamumajandus: Põhilised trendid elamumajanduses 2007-2011, 29.07.2011.

<https://statistikaamet.wordpress.com/tag/elamumajandus/> (vaadatud 9.11.2017)

Tallinna MakerLab'i koduleht. <http://kultuurikatel.ee/laborid/maker-lab/> (vaadatud 4.05.2017)

Tallinna Tehnikaülikooli majandusteaduskond, linna- ja eluasemesotsioloogia uurimisgrupp, Uuringuraport

«Ürieluaseme kättesaadavus ja vajadus. Üliõpilaste hinnangute analüüs.», Tallinn, 2013.

Tallinn.ee uudis "Arstide ja õdede maja esimesed korterid jagati välja", 17.12.2014. <http://www.tallinn.ee/est/>

Uudis-Arstide-ja-odede-maja-esimesed-korterid-jagati-valja (vaadatud 10.02.2017)

The Story Institute, <http://www.thestoryinstitute.com/the-new-gypsies/> (vaadatud 10.02.2017)

Triin Mänd, e-kirjavahetus autoriga. 26.12.2016 Koopia autori valduses.

UN Refugee Agency, Which countries hosts the world's refugees and displaced people? The answers might surprise you.

<https://twitter.com/Refugees/status/825787091258859520> (vaadatud 8.02.2017)

Urban Dictionary - urban nomad.

<http://www.urbandictionary.com/define.php?term=urban%20nomad> (vaadatud 10.02.2017)

World Population - Vikipeedia andmetel elab Maal 7,4 billionit inimest.

https://en.wikipedia.org/wiki/World_population (vaadatud 23.11.2016)